

AISNE' mag

LE MAGAZINE DE NOTRE DÉPARTEMENT

UN PAS
VERS L'EMPLOI

4-11 budget

- 4 Les chiffres clefs
- 6 Interview du Président du Conseil départemental
- 8 De grands projets en 2018
- 10 Du nouveau à l'assemblée

12-13 reportages

Des entreprises « haut de gamme »

14-15 à la rencontre de...

Seniors en actions !

16-19 l'Aisne en action

- 16 Aide aux séjours éducatifs
- 18 Gestion diversifiée des espaces verts

20-24 dans nos villages

- 20 L'année de la poule
- 22 L'église de Lerzy en reconstruction
- 23 Paul Claudel à l'honneur
- 24 Le millénaire de la collégiale de Rozoy-sur-Serre

25-29 cahier centenaire 14-18

- 26 Commémorations du 16 avril
- 27 Memorial Day à Belleau
- 28 A l'agenda : avril - juin 2018

30-31 l'Aisne que j'aime

Tant de choses à Fère

32-39 grand format

Un pas vers l'emploi

40-41 expression

42-46 nos coups de cœur

Votre agenda culture, sports et loisirs



Vous ne recevez pas le magazine ?
Contactez-nous sur notre site www.aisne.com

AISNE'mag est une publication du Conseil départemental de l'Aisne - rue Paul Doumer - 02013 Laon Cedex - 254 000 exemplaires

Contact : www.aisne.com - Directeur de la publication : Nicolas FRICOTEAUX - Rédacteur en chef : Laure MICHAUX - Rédaction et photos : François-Xavier DESSIRIER - Laure MICHAUX - Arnaud PETIT - Franck VILTART - Mise en page : Odile FOULON - Service communication CD02 - Tirage : 254 000 exemplaires - Imprimerie : ROTO AISNE Gauchy - Distribution : LA POSTE - Prochaine parution : juillet 2018 - AISNE'mag est consultable et téléchargeable sur www.aisne.com





Toute l'actualité du Département sur :

 www.aisne.com

 [facebook / departement.aisne02](https://www.facebook.com/departement.aisne02)

aisne.com

Rendez-vous sur www.aisne.com pour découvrir les suppléments du mag :



article



diaporama



vidéo



contact



démarches



Nicolas FRICOTEAUX

Président du Conseil
départemental

Unis pour l'Aisne

Cette année a débuté au sein de notre assemblée départementale avec un cas de figure inédit : **la majorité s'est élargie pour envoyer un signal fort au plus haut sommet de l'Etat.**

Vous connaissez ma détermination à faire entendre la voix de l'Aisne pour, d'une part, obtenir **une meilleure répartition des ressources entre les Départements** et, d'autre part, pour que l'Etat prenne des mesures de **soutien aux territoires ruraux**. Nous attendons des décisions quant à **la prise en charge financière des AIS** (Allocations Individuelles de Solidarité) et des mesures pour **renforcer l'attractivité des territoires ruraux**.

L'assemblée départementale, forte de ses 42 membres, soutient dans son ensemble ces propositions. Toutefois, 5 conseillers siégeant sur d'autres bancs ont souhaité prendre part activement au travail que nous menons au quotidien. Les efforts de gestion de notre collectivité sont aujourd'hui portés par une majorité plurielle, avec des élus ayant le désir de **contribuer concrètement aux décisions que nous sommes amenés à prendre pour l'avenir de notre Département.**

C'est un geste fort en direction de l'ADF (Association des Départements de France), du gouvernement et du chef de l'Etat : nous montrons une **volonté commune de nous faire entendre au-delà des clivages politiques**. Cette majorité élargie nous aidera à nous faire entendre, j'en suis persuadé.

Le budget 2018, dont je vous invite à découvrir les grandes lignes dans votre magazine, est donc **un budget de combat**. De combat pour garantir un équilibre entre recettes et dépenses et assumer nos compétences obligatoires, dont la **solidarité envers tous les Axonais**. Les dépenses sociales pèsent lourdement, c'est vrai, mais nous les assumons.

De combat également pour **conserver l'ensemble de nos politiques** en matière de développement numérique, de soutien aux associations culturelles et sportives, de valorisation du patrimoine, de sécurité aux personnes... De combat enfin car **nous maintenons un volume d'investissement conséquent sur nos routes et collèges**, que nous souhaiterions bien évidemment plus élevé, mais **conforme à nos capacités financières actuelles**.

L'année 2018 est une année charnière, elle sera décisive : l'avenir de notre Département dépendra des réponses de l'Etat à nos revendications. Nous faisons tout pour **être entendus afin de maintenir notre action au service du territoire, des Axonaises et Axonais.**

UNE VOLONTÉ INTACTE

Ne pas augmenter les impôts, investir malgré le poids des dépenses sociales et porter la voix des territoires ruraux pour maintenir leur attractivité, sont les maîtres-mots de 2018.

Des dépenses sociales en hausse, des dotations qui se réduisent, un budget contraint... En dépit de conditions difficiles, les élus du Département de l'Aisne ont adopté un budget volontaire, **tourné vers l'avenir, les solidarités humaines et territoriales.**

Effet de ciseaux

Le Département, chef de file des solidarités humaines et territoriales depuis la loi NOTRe (nouvelle organisation territoriale de la République), a reçu l'exclusivité de ces compétences, sans les moyens de les financer.

Pour accompagner les Axonais (enfance en danger, personnes en situation de handicap, seniors, bénéficiaires du RSA...), le Département dépense **près de 364 M€, avec un reste à charge de 79 M€.**

L'Aisne attend du gouvernement une **évolution du système de financement des allocations de solidarité** et une meilleure **répartition des ressources**, dont les DMTO (droits de mutation à titre onéreux)*. Alors qu'en

période de crise, davantage d'Axonais ont besoin du soutien du Département, cette même crise ralentit le marché immobilier et prive le Conseil départemental de moyens financiers...

Soutien aux territoires

Une gestion active et sérieuse permet à la majorité en place d'honorer ses engagements envers les Axonais, mais aussi de répondre présent aux côtés des acteurs associatifs et des communes.

L'Aisne demeure le 1^{er} partenaire des communes. Pour accompagner les travaux routiers et la modernisation des territoires, le Département intervient financièrement dans la réalisation de **projets structurants** portés par les communes et intercommunalités. Il vient également pallier le défaut d'investissements privés, en matière de fibre optique ou de téléphonie mobile. Le tout, **sans augmenter les impôts** et avec la volonté de **stabiliser la dette.** ●

* taxe imposée lors de la vente d'un bien immobilier



ACTION SOCIALE ET SOLIDARITÉS

Insertion, logement, prévention et santé, protection de l'enfance, allocations de solidarité, autonomie des personnes âgées, handicap...

364 M€

3,2 M€ sont consacrés à l'insertion des bénéficiaires du RSA.

Le Département compte 7 UTAS (unités territoriales d'action sociale) qui accompagnent les Axonais : aide à la famille, petite enfance, insertion, autonomie des personnes âgées...



SANTÉ PUBLIQUE

Le LDAR (Laboratoire départemental d'analyses et de recherche) est un pôle d'expertise reconnu en France et dans plus de 20 pays.

1,5 million d'analyses ont été traitées l'an passé par les équipes du LDAR.

10 M€

Le saviez-vous



Le Département est le chef de file en matière d'aide sociale, d'autonomie des personnes et de solidarité territoriale. Ses grands domaines d'action sont : la solidarité sociale, l'éducation, l'aménagement et l'action culturelle. Il peut également intervenir sur des compétences partagées : sport, tourisme, éducation populaire, etc.

DÉPARTEMENT AU SERVICE DES HOMMES ET DU TERRITOIRE

Le Conseil départemental propose un service public de proximité aux Axonais

AU SERVICE DES HOMMES



ÉDUCATION

Donner aux 24 000 élèves les moyens d'étudier dans de bonnes conditions : équipement informatique et numérique, travaux dans les collèges, restauration...

Le Département apporte aux familles des écoliers axonais une aide au financement de la restauration scolaire et aux séjours éducatifs.

37 M€

SÉCURITÉ

Le Département finance des opérations (aménagement de carrefours) pour garantir la sécurité des usagers de la route.

21 M€

Le SDIS (Service départemental d'incendie et de secours) assure 35 000 interventions à l'année.

2 150 pompiers professionnels et bénévoles, répartis dans 64 centres d'intervention, assurent votre sécurité.



SPORT ET CULTURE

Soutien aux associations et initiatives locales : 1 500 associations sont concernées (150 000 adhérents).

La Bibliothèque départementale de l'Aisne est la plus ancienne de France. Elle alimente 112 bibliothèques communales et intercommunales en ressources variées et de tous niveaux.

17 M€



PATRIMOINE

Terre de mémoire et d'avenir, l'Aisne préserve et valorise son patrimoine (près de 800 monuments historiques).

Un nouveau bâtiment (24,5 M€) est en construction pour accueillir les Archives départementales, les collections de la Bibliothèque départementale et de la Caverne du Dragon.

AU SERVICE DU TERRITOIRE



AMÉNAGEMENT DU TERRITOIRE

Le Département est le 1^{er} partenaire des communes : il soutient les projets d'aménagement du territoire et assure l'entretien du réseau routier départemental.

En 2018, de nouveaux dispositifs entrent en vigueur : l'API (Aisne Partenariat Investissement) et l'APV (Aisne Partenariat Voirie), pour la répartition de subventions aux projets d'aménagement du territoire et aux travaux sur le réseau routier communal et intercommunal.

58,8 M€

TOURISME

Le tourisme représente 5 000 emplois dans notre département, avec 2,4 M de nuitées en moyenne à l'année.

Dans le cadre du Centenaire de la Grande Guerre, le Département finance des commémorations et événements portés par des associations et collectivités locales.

1,7 M€



UN DÉPARTEMENT ENGAGÉ



SOUTIEN À LA RURALITÉ

Le Département s'engage auprès des producteurs agricoles (22 000 emplois) et investit pour réduire la fracture numérique (déploiement de la fibre) pour pallier le désengagement des grands opérateurs.

Le Président du Conseil départemental de l'Aisne a adressé 25 propositions concrètes pour l'avenir des territoires ruraux au chef de l'Etat. Plus de 500 élus axonais de tous bords s'associent à cette démarche.

3,3 M€



PRÉSERVATION DE L'ENVIRONNEMENT

5 M€ pour la prévention des déchets, l'assainissement, l'eau potable...

Géodomia, centre de ressources environnementales de l'Aisne, propose des animations et ateliers à destination de toute la famille.

A l'occasion du vote du budget, Nicolas Fricoteaux, Président du Conseil départemental, s'exprime sur la situation financière du Département et son combat pour faire entendre la voix des territoires ruraux. L'enjeu est capital : donner aux Départements les moyens de poursuivre leurs missions de service public.



« 2018 : ANNÉE CHARNIÈRE »

Le saviez-vous



Chef de file des solidarités humaines, le Conseil départemental de l'Aisne consacre 364 M€ aux dépenses sociales (soit 71,55% de ses dépenses de fonctionnement). « *L'action sociale est la compétence première du Département et elle ne se résume pas au RSA ! Il s'agit aussi de l'enfance et de la famille, avec un budget de 70 M€, mais aussi des allocations pour l'autonomie des personnes âgées et pour les personnes en situation de handicap, l'APA et la PCH, qui représentent des volumes importants* » rappelle le Président Fricoteaux.

► AISNE'mag : Comment qualifieriez-vous le budget 2018 ?

Nicolas Fricoteaux : Extrêmement contraint mais nous préservons l'essentiel des politiques de solidarités humaines et territoriales menées par le Conseil départemental. L'investissement est conforme à nos capacités. En cours d'année, nous espérons financer d'autres opérations. Tout dépendra des **décisions du gouvernement** concernant la prise en charge des allocations de solidarité, des mineurs étrangers non accompagnés et une meilleure redistribution des ressources entre les Départements.

► AISNE'mag : La question revient souvent chez nos lecteurs : à quoi servent nos impôts ?

N. F. : Ils financent des **services à la population**. Le Département perçoit l'impôt sur le foncier bâti, qui n'a pas augmenté depuis 2010 (156 M€) ; les

dotations de l'Etat, notre ressource principale ; enfin, les **droits de mutation à titre onéreux (DMTO)**. Cette taxe sur les transactions immobilières représente 42,5 M€ en prévision pour 2018, soit 33 M€ de moins que la moyenne nationale si on calcule par habitant ! **C'est une recette très inégale en fonction des Départements.**

► AISNE'mag : Comment sortir de cette situation ?

N. F. : Nous subissons la double peine : plus un Département est pauvre, plus il a de dépenses sociales, donc besoin de ressources. L'Aisne a une fiscalité élevée car nos DMTO sont bas du fait de notre faible attractivité compte tenu de l'absence de métropole.

Au sein de l'ADF (Assemblée des Départements de France), plusieurs Présidents, toutes sensibilités politiques confondues, dénoncent cette **iniquité**

sociale. Pour sortir de l'impasse, il faut nécessairement une **meilleure répartition des ressources entre Départements, une prise en charge plus importante des 3 allocations individuelles de solidarité (AIS)** par l'Etat et enfin **rendre nos départements ruraux plus attractifs.**

Ce combat dépasse les clivages politiques et rassemble les 42 élus de notre assemblée départementale. En janvier, 5 élus siégeant sur d'autres bancs ont fait le choix de s'allier à notre majorité pour contribuer activement aux décisions que nous serons amenés à prendre dans l'avenir. **Cette majorité élargie est aussi un signal fort envoyé à l'ADF et au gouvernement.**

► AISNE'mag : Quelles sont les priorités du Conseil départemental pour 2018 ?

N. F. : En matière budgétaire, nous avons 3 priorités. Tout d'abord **retrouver des marges de manœuvre.** Nous limitons nos dépenses de fonctionnement mais nous devons peut-être abandonner certaines politiques volontaristes... tout dépendra des réponses de l'Etat à nos revendications... D'où notre seconde priorité : se faire entendre au sein de l'ADF pour **un meilleur partage des ressources entre les Départements.** Nous sommes nombreux à être dans une situation compliquée et devons nous fédérer pour faire entendre notre voix. Les maires et les parlementaires de l'Aisne soutiennent notre démarche : **l'Etat doit prendre des mesures pour réduire l'écart entre territoires ruraux et urbains.**

► AISNE'mag : Vous avez adressé 25 propositions au chef de l'Etat au sujet de l'avenir des territoires ruraux. Quelles mesures attendez-vous ?

N. F. : Par exemple, la création de zones franches rurales induira une baisse des charges, ce qui faciliterait l'implantation d'activités économiques

créatrices d'emplois. Nous demandons **plus d'équité entre les Départements et de la discrimination positive pour les territoires ruraux.**

Par ailleurs, nous sommes vigilants quant au **maintien des infrastructures routières et ferroviaires.** En matière de **téléphonie mobile,** nous souhaitons une redéfinition des zones pour lesquelles le réseau est insuffisant. C'est un point sur lequel nous avançons.

Nous commençons à être entendus, en matière de **désertification médicale** et d'implantation de maisons de santé par exemple. De même, des annonces ont été faites concernant **le Château François 1^{er} à Villers-Cotterêts** qui a vocation à devenir un lieu culturel de dimension internationale. Ce site historique majeur générera **des**

retombées économiques et plus de **notoriété positive pour l'Aisne** comme c'est déjà le cas, par exemple, avec **le Familistère de Guise.**

► AISNE'mag : Demeurez-vous confiant en l'avenir ?

N. F. : Nous sommes au creux de la vague et, par nos efforts, nous allons remonter ! Je suis confiant car **nous fédérons les élus localement et au sein de l'ADF.** Plus nous serons nombreux, plus nous aurons de résultats. **80 Départements** ont des ressources par habitant inférieures à la moyenne nationale... Je suis convaincu que **lorsqu'une situation est inéquitable, le bon sens et la détermination finissent toujours par l'emporter.** ●

DES INÉGALITÉS FLAGRANTES

Nombre d'élus dénoncent les inégalités entre les Départements urbains, plus peuplés et économiquement dynamiques, et les Départements ruraux, où l'activité économique souffre et le chômage est plus élevé. Conséquence directe : **moins de ressources liées aux DMTO et des dépenses sociales en hausse.**

« Dans l'Aisne, le chômage est autour de 14% ce qui a une incidence évidente : le RSA a passé la barre des 100 M€ » souligne Nicolas Fricoteaux. Et de comparer notre situation à celle des Hauts-de-Seine. « Depuis 2014, leurs DMTO ont bondi de 210 M€ contre 5 M€ pour l'Aisne. La différence annuelle se chiffre en millions d'euros... C'est pour cela que nous demandons une meilleure répartition des ressources. »



DE GRANDS PROJETS EN 2018

BÂTIMENT DES ARCHIVES

22,5 M€



CULTURE
ET
PATRIMOINE

A Laon, ces nouveaux locaux accueilleront notamment les Archives départementales, les collections de la BDA (bibliothèque départementale de l'Aisne) et de la Caverne du Dragon.

LE DÉPLOIEMENT DE LA FIBRE ET DE SES USAGES

Le déploiement du réseau de fibre optique est en cours, mené par l'USEDA, le Département, les communes et intercommunalités axonaises. Des actions sont développées en matière d'e-éducation (classes numériques, Espace Numérique de Travail), d'e-administration, d'e-santé, et de formation aux outils numériques.



DÉVELOPPEMENT
NUMÉRIQUE
2,1 M€



Les outils numériques sont indispensables au développement économique et l'attractivité de nos territoires. Le Département mène une démarche volontariste auprès de l'Etat en matière de téléphonie mobile en vue de résorber les zones mal couvertes. Les discussions sont en cours.



TOURISME
DE MÉMOIRE

COMMÉMORATIONS DE LA GRANDE GUERRE

450 000 €



En 2018 des commémorations d'envergure internationale sont organisées dans l'Aisne. Ces événements sont un formidable support pédagogique pour les écoles, collèges et lycées axonais. Le tourisme de mémoire demeure un levier de développement économique, d'où les travaux programmés à la Caverne du Dragon.

API AISNE PARTENARIAT INVESTISSEMENT

Education, sport et culture, maintien de commerces, monuments historiques, défense incendie, environnement... le Département apporte son soutien aux communes et intercommunalités dans leurs projets d'aménagement du territoire.



AMÉNAGEMENT
DU TERRITOIRE
9 M€

APV AISNE PARTENARIAT VOIRIE

Le Département apporte son aide aux communes et intercommunalités pour les travaux de voirie. Sa participation se monte à 150% de l'apport des collectivités.



RETOUR
À L'EMPLOI
3,9 M€



PROGRAMME DÉPARTEMENTAL D'INSERTION (PDI)

Favoriser le retour à l'emploi des bénéficiaires du RSA est une priorité pour le Conseil départemental. Ateliers de remobilisation, chantiers d'insertion, clause d'insertion dans les chantiers, permettent de remettre un pied dans le monde du travail.

TRAVAUX ROUTIERS

22,5 M€

Deux giratoires sont en travaux pour sécuriser deux carrefours accidentogènes à **Beautor** et **Remigny**. A **Villers-Cotterêts**, l'aménagement du boulevard urbain est en cours. Au quotidien, les agents de la voirie œuvrent pour entretenir le réseau routier départemental.



SÉCURITÉ
ROUTIÈRE

MODERNISATION DES COLLÈGES

Des travaux conséquents seront lancés dans les collèges de **La Capelle**, **Condé-en-Brie** et **Vermand**. Objectif : moderniser et mettre aux normes les locaux et donner à tous les collégiens des conditions optimales pour apprendre.



ÉDUCATION
5 M€

TRAVAUX
ROUTIERS
4,8 M€



63 000 €

FAMILIÈRE DE GUISE

Les travaux de l'aile gauche se poursuivent avec le soutien du Conseil départemental. Objectif : restaurer ce bâtiment classé monument historique en vue d'aménager un hôtel au sein de ce site unique en Europe et augmenter l'offre touristique en Thiérache.



DÉVELOPPEMENT
TOURISTIQUE



DU NOUVEAU À L'ASSEMBLÉE



Retrouvez les groupes politiques composant l'assemblée, leurs membres et leurs contacts en pages 40 et 41.

Une majorité élargie, 11 vice-présidents, une commission permanente ouverte aux 42 conseillers... L'assemblée du Conseil départemental évolue. Explications.

En ce début d'année, des modifications sont intervenues au sein de l'assemblée départementale. Suite aux récentes déclarations du Président Fricoteaux sur **le rassemblement des forces pour porter la voix de notre territoire**, 5 élus de l'opposition ont créé leur groupe politique, Aisne Démocratie Nouvelle. Ils rejoignent la majorité Rassembler pour l'Aisne au sein d'un **intergroupe**.

L'opposition reste quant à elle composée de **3 groupes politiques** : Front de Gauche - Europe Ecologie Les Verts ; groupe Socialiste et Gauche Républicaine ; groupe Front national (*retrouvez la composition de ces groupes, leur président et contact en pages 40-41*).

Conformément aux statuts de l'assemblée, ces modifications ont induit une **réélection du**

Président du Conseil départemental. Nicolas Fricoteaux a de nouveau remporté la confiance de l'assemblée et désigné ses **11 vice-présidents** (lire ci-contre).

Les **délégations** ont été réattribuées, notamment celle de **l'action sociale**, cœur de compétence du Conseil départemental. Ce gros volet a été scindé en deux pour renforcer la présence du Département sur le terrain dans les domaines de l'insertion, la famille, la protection de l'enfance, l'autonomie, les personnes âgées et le handicap.

Enfin, **de nouvelles délégations** dans les domaines du développement numérique et de l'environnement font leur apparition. ●

Le saviez-vous



Autre changement d'importance : la commission permanente accueille désormais l'ensemble des conseillers départementaux. Cette décision était attendue par les élus de tous bords. Pour rappel, cette commission statue sur les affaires courantes et assure la continuité de l'action du Conseil départemental entre ses réunions plénières. Elle attribue par exemple les subventions aux associations dans les domaines du sport et de la culture.

Le saviez-vous



Composées d'élus de la majorité et de l'opposition, les commissions d'études examinent tous les dossiers avant qu'ils ne soient soumis au vote de l'assemblée. Découvrez les 8 commissions, leurs délégations et présidents sur www.aisne.com.

LES 11 VICE-PRÉSIDENTS

**Pierre-Jean VERZELEN, 1^{er} vice-président**

Champs délégués : Ruralité, aménagement du territoire et infrastructures

**Michel POTELET, 2^e vice-président**

Champs délégués : Affaires budgétaires et administration générale

**Isabelle LÉTRILLART, 3^e vice-présidente**

Champs délégués : Insertion et retour à l'emploi, famille et protection de l'enfance

**Colette BLÉRIOT, 4^e vice-présidente**

Champs délégués : Sport et associations

**Georges FOURRÉ, 5^e vice-président**

Champs délégués : Autonomie, personnes âgées et handicap

**Pascal TORDEUX, 6^e vice-président**

Champs délégués : Tourisme et habitat

**Isabelle ITTELET, 7^e vice-présidente**

Champs délégués : Collèges et réussite scolaire

**Michèle FUSELIER, 8^e vice-présidente**

Champs délégués : Prospective et évaluation des politiques départementales

**François RAMPELBERG, 9^e vice-président**

Champs délégués : Culture, mémoire et patrimoine

**Thomas DUDEBOUT, 10^e vice-président**

Champs délégués : Développement des usages numériques

**Bernadette VANNOBEL, 11^e vice-présidente**

Champs délégués : Transition énergétique et développement durable

**aisne.com**

Retrouvez les 42 élus départementaux et leur fiche détaillée

MONTEE EN GAMME



Le saviez-vous

Piloter un bolide aux lignes racées sur un circuit dédié à la conduite sportive est aujourd'hui un rêve accessible à tous grâce au développement des offres de stage de pilotage auto et moto. L'Aisne dispose de 3 circuits proposant de telles prestations : Folembroy, Juvin-court et le circuit des Ecuyers situé à Beuvardes. De 74 € pour 3 tours au volant d'une Porsche Cayman jusqu'à 350 € pour 12 tours à bord d'une Ferrari 458 Italia, de nombreuses formules sont disponibles pour vivre le grand frisson... en toute sécurité.



L'Aisne a bien des atouts pour se définir comme une destination de charme, ses qualités intéressent le tourisme mais aussi certaines implantations dédiées au luxe et aux prestations haut de gamme.

HAUTE COUTURE

« L'idée de faire de la peluche française de haute qualité vient de ma sœur Hélène qui vit en Californie et qui y fait la promotion des produits français. Je me suis associé avec mon autre sœur, Sophie, pour créer Pamplemousse Peluches en 2015. » Ingénieur de formation, Laurent Dumoulin présente un CV qui passe par Arianespace et l'exploitation pétrolière... plutôt loin des nounours !

Installée dans un corps de ferme à Cerizy, Pamplemousse Peluches emploie aujourd'hui 4 couturières, détentrices d'un savoir-faire très peu partagé. Les fausses fourrures utilisées sont les mêmes que chez Gucci et Givenchy et les pièces rapportées, comme les yeux et le museau, sont brodées pour des peluches au top de la sécurité. Winston le hérisson, Robert l'ours et Martin le lapin sont les stars de la gamme qui propose aussi poupées, doudous et hochets. Haute qualité oblige, les prix vont de 62 € pour un lapin 1^{ère} taille, jusqu'à 140 € pour un ours « édition spéciale ». « Nous pouvons aussi personnaliser à la demande des clients, une peluche Pamplemousse est souvent la pièce maîtresse dans la déco de la chambre d'enfant. »

En pleine expansion, le réseau des distributeurs de Pamplemousse Peluches compte notamment « Le bon marché » et « Bonton ». Très bien référencée aux USA et aux Emirats, la marque de linge de maison D. Porthault va également proposer les peluches fabriquées à Cerizy ainsi que l'enseigne japonaise Isetan. ●

 www.pamplemoussepeluches.com

LA VIE DE CHÂTEAU

Construit à la fin du règne de Louis XIV, le Château de **Courcelles** est l'une des plus prestigieuses adresses de la région. Ouvert en 1989, l'hôtel-restaurant rejoint le réseau « Relais & Châteaux » en 1992 et voit sa table gagner une étoile au Michelin, distinction conservée pendant 15 ans ! « *En hôtellerie 4 étoiles, nous sommes le seul établissement du département ouvert toute l'année* » précise Morgane Anthonioz, maîtresse de maison. « *Notre taux d'occupation est de 40% mais nous sommes complets en haute saison.* »

Pour une nuit dans la plus belle suite du château, comptez 475 €. Pour le restaurant et sa cave de

plus de 700 références, la moyenne est autour de 120 € par personne. Quarante salariés font tourner les 80 couverts et les 18 chambres, dont de nombreux employés issus du Lycée Hôtelier de **Soissons**. La clientèle anglaise est la plus représentée à l'international mais la fréquentation des touristes nord-américains est en forte progression. L'établissement est d'ailleurs classé sur la liste d'or 2018 du très sélect « Condé Nast Traveler », une référence outre-Atlantique. ●

i www.chateau-de-courcelles.fr



aisne.com

Tables et hôtelleries de prestige : retrouvez nos bonnes adresses



A LA FRANÇAISE

Implantées de longue date sur le territoire, les grandes marques ont parié sur l'Aisne :

LVMH : Installée à **Vervins** en 1994 sur un ancien site de la société Houbigant, la société Parfums Givenchy devient LVMH Fragrance brands en 2011. Dédié à la production de parfums, le site compte 15 lignes de conditionnement et emploie plus de 150 salariés.

L'Oréal : Rachetée par le groupe L'Oréal en 1965, la société Soproc de **Gauchy** est spécialisée dans la fabrication d'aérosols. En 1985, le groupe inaugurait Fapagau, un deuxième site dédié à la production de parfums. Les 2 sociétés font travailler plus de 500 personnes.

Le Bourget : Symbole du raffinement et de l'élégance, les bas Le Bourget se sont implantés à **Fresnoy-le-Grand** en 1926. L'activité se concentre aujourd'hui autour du pôle finition et expédition (130 salariés).

Camille Fournet : Cette maroquinerie est née à **Saint-Quentin** en 1945. Spécialisée dans les bracelets de montres de luxe, elle s'installe à **Tergnier** en 1991 et développe son activité après son rachat par son PDG actuel Jean-Luc Déchery. Le site, qui emploie 260 personnes, s'agrandit avec la construction d'un bâtiment de 2 000 m².

L'ATELIER GYM DOUCE EST PORTÉ PAR LE CLIC DE GAUCHY (CENTRE LOCAL D'INFORMATION ET DE COORDINATION) EN PARTENARIAT AVEC LE SISSAD (SYNDICAT INTERCOMMUNAL DE SERVICES ET SOINS À DOMICILE).

Retrouver une activité physique, rompre l'isolement, travailler sa mémoire... De nombreuses actions sont soutenues dans le cadre de la Conférence des financeurs, sous l'égide du Président du Conseil départemental. Rencontre avec des seniors en action !



S'ENTREtenir POUR BIEN VIEILLIR

ADAPTER LA SOCIÉTÉ AU VIEILLISSEMENT

Dans l'Aisne, les plus de 60 ans représentent 26,7% de la population. **Préserver leur autonomie** le plus longtemps possible est un enjeu majeur auquel travaille la **Conférence des financeurs**. Présidée par le Président du Conseil départemental, elle réunit l'ARS (agence régionale de santé), la Carsat (caisse de retraite), la MSA, les caisses de retraite complémentaire (Agirc - Arrco), la Caisse primaire d'assurance maladie, la Mutualité française et l'Agence nationale de l'habitat. Son objectif est de **financer des projets de prévention répondant aux besoins des seniors**.

Gym tonique... douce

« 1, 2, 3, 4... on lève la jambe ! ... 5, 6, 7... encore ! On contracte les abdos ! » Sur de la musique rythmée, Edith Milot, animatrice de gymnastique volontaire, fait travailler les participantes de l'atelier « Gym douce ». Quelques soupirs se font entendre : « ça tire dans les cuisses ! ».

Elles sont une vingtaine ce matin à participer à la séance hebdomadaire dans la salle de convivialité du Sissad de **Gauchy**. La plus jeune du groupe a 65 ans. La plus âgée, 96... Toutes attendent ce rendez-vous avec impatience. « Ça fait du bien ! Nous faisons du renforcement musculaire, des exercices pour la souplesse, l'équilibre. Nous avons appris à nous réceptionner en cas de chute et à nous relever. Ça me ras-

sure » explique Nadia Grisot, 72 ans. « Ces exercices me maintiennent en forme. »

Micheline Remond, 78 ans, confirme : « depuis que je fais de la gym je peux me mouvoir plus facilement. Je sens une nette différence. J'ai retrouvé la pêche ! ». Aux bienfaits de l'activité physique s'ajoute le plaisir du temps partagé : « je me sens moins isolée. Nous passons de bons moments ».

Chaque exercice vise un objectif précis : « tous les gestes sont utiles au quotidien pour se baisser, se coiffer, s'habiller... Nous voulons préserver leur autonomie le plus longtemps possible » explique Edith Milot, animatrice spécialisée dans l'accompagnement des seniors.



AUTONOMIE DES SENIORS

Prévention routière, hygiène alimentaire, mobilité, activités sportives, loisirs, prévention de la polymédication... En 2017, **87 actions de prévention** ont été subventionnées par la Conférence des financeurs, pour un montant de près d'**1,6 M€**. Environ **3 000 participants** en ont bénéficié.



PORTÉ PAR L'AMSAM (ASSOCIATION MÉDICO-SOCIALE ANNE MORGAN) DE SOISSONS, L'ATELIER MÉMOIRE COMPTE 9 PARTICIPANTS.

Dans ce volet prévention, l'un des principaux buts est d'éviter les chutes. Les personnes âgées peinent parfois à lever les pieds... Edith les fait donc travailler pour éviter ces accidents dangereux. « *Elles se plaignent parfois de la difficulté des exercices mais reviennent chaque*

semaine ! » Et les rires en fin de séance en disent long !

Mémoire vive

« *Il s'agit d'un château, à 50 km au nord de Paris ; c'est un lieu d'entraînement et de courses*

hippiques... » La réponse fuse : « *Le château de Chantilly !* » A travers ce quiz les 6 participantes travaillent leur mémoire et leur concentration. « *Et il y a une bonne ambiance* » explique Yvette Salzard, 89 ans.

Si ces seniors ont du mal à évaluer les effets de ces séances hebdomadaires, pour leurs proches ou aidants les résultats sont significatifs. « *Nous avons parfois des retours de proches qui constatent de nettes améliorations notamment sur la concentration* » explique Virginie Gacquièr, assistante technique de la plateforme prévention de l'AMSAM de Soissons.

L'entretien des facultés cérébrales est primordial dans le maintien à domicile. Certaines participantes demandent même des exercices à faire à la maison, entre deux ateliers.

Ces moments sont un bon moyen de lutter contre l'isolement. « *La Conférence des financeurs nous permet de développer des projets destinés aux seniors hors établissement et de créer du lien social* » poursuit Virginie. Ce que confirme Joëlle Riou, 62 ans, de **Saint-Bandry** : « *je travaillais sur Paris et je n'ai pas beaucoup de connaissances localement... Cet atelier me permet de sortir et de rencontrer du monde. Je ne perds pas encore la mémoire, mais à titre préventif ça ne fait pas de mal* ».

Stimuler l'activité cérébrale, entraîner l'attention, travailler les mémoires visuelle, auditive et logique, tout en favorisant le lien social, c'est l'objectif de cet atelier hebdomadaire. Et Yvette de conclure : « *Je ne peux pas encore dire si je vois une différence mais je suis contente de venir !* » ●

COUP DE POUCE
AUX SÉJOURS
ÉDUCATIFS

UNE AIDE BIENVENUE !

Pour un séjour dans le courant de l'année scolaire 2017-2018, vous avez jusqu'au 1^{er} octobre 2018 pour déposer un dossier.

Votre enfant part en séjour éducatif avec son école ? Le Département de l'Aisne peut vous apporter une aide financière. Pour quel séjour ? Quel montant ? Comment faire sa demande ? On vous explique tout !

Le Conseil départemental apporte de longue date un soutien financier à l'organisation des séjours éducatifs pour les écoliers axonais. L'an passé, le dispositif a évolué en raison de la mise en place de la loi NOTRe (nouvelle organisation territoriale de la République) : depuis la rentrée 2016, une **bourse est versée directement aux familles concernées** alors que cette aide était auparavant attribuée aux structures organisatrices de séjours, de façon à réduire la participation des familles.

Pour quel séjour ?

Le dispositif s'applique de la même façon aux **enfants scolarisés dans le public ou dans le privé**, à condition qu'ils soient **domiciliés dans l'Aisne**. Mer, montagne, nature ou même à l'étranger, tous les types de séjours éducatifs sont concernés à partir d'un **minimum de deux nuitées**.

« Les destinations sont très diverses mais elles concernent aussi des équipements du ter-



aisne.com

Retrouvez les formulaires de demande

ritoire comme le centre nautique Cap'Aisne (Chamouille), le CPIE de Merlieux, le centre équestre de Bertaucourt-Epourdon, ou la Ferme du Ru Chailly à Fossoy où la Fédération des Œuvres Laïques organise des séjours » relève Yann Moufle, chef du service Education au Conseil départemental.

BOURSES AUX SÉJOURS ÉDUCATIFS année scolaire 2016 - 2017



91 écoles ont organisé 98 séjours



1 796 écoliers



aide moyenne par enfant : 150 €



aide globale : 268 300 €



© Isabelle Barbare

« D'autres organismes, comme l'EJ'N 02, proposent des séjours au ski à La Jumenterie dans les Vosges ou à la mer à Larmor-Plage en Bretagne. Quant aux séjours à l'étranger, l'école des Deux Vallées de Chamouille est par exemple partie à Londres l'an dernier et les élèves de l'école Bouloche à Tergnier en Allemagne. »

Pour quel montant ?

C'est le **quotient familial** retenu par la CAF ou

la MSA qui détermine le montant de l'aide. S'il est inférieur ou égal à 700 €, vous bénéficierez d'une aide de 16 € / jour pour un séjour de 2 à 4 nuitées et de 32 € / jour pour un séjour de 5 à 10 nuitées. S'il se situe entre 701 € et 1 400 €, cette aide est de 12 € / jour pour 2 à 4 nuitées et de 28 € / jour pour 5 à 10 nuitées.

« Pour une classe de neige d'une semaine en Savoie, c'est-à-dire 5 nuitées, il fallait déboursier 425 € » se souvient Hervé, papa d'une pe-

tite Adèle scolarisée en CM2 à **Saint-Quentin**. « C'est une somme, mais c'est aussi une belle opportunité pour que notre fille découvre le ski car nous n'allons pas à la neige, ce n'est pas dans notre budget. Avec l'aide du Département, la facture est descendue à 285 €. Pour certaines familles, cela fait toute la différence. » ●

i <http://aisne.com/Bourses-aux-ecoliers>

IMMERSION LINGUISTIQUE

Depuis 2005, le Département soutient aussi **les séjours linguistiques dans les collèges axonais**. Un séjour par an peut être subventionné pour un collège de moins de 500 élèves et deux séjours pour un établissement de plus de 500 élèves. Les collèges ont la possibilité de s'associer afin d'atteindre un effectif supérieur à 500 élèves et bénéficier de cette aide pour deux séjours dans l'année. Les destinations, hors USA, doivent bien sûr concerner **des pays dont les langues sont au programme**. Le séjour doit être de 4 nuitées minimum et peut se faire **en structure d'accueil ou chez l'habitant**. Plafonnée à 1 500 €, la subvention allouée couvre au **maximum 50% du coût du séjour**.

i <http://aisne.com/Sejours-linguistiques>



Le Conseil départemental s'est engagé depuis quelques années dans la « gestion différenciée » des espaces verts avec la fauche tardive des accotements. Désormais, ce principe d'entretien « durable » s'applique aussi dans les collèges.



AGIR AUJOURD'HUI, PRÉSERVER DEMAIN

ACCOMPAGNEMENT ET CONSEIL

Les agents du Conseil départemental, spécialisés dans la gestion différenciée des espaces verts et la réduction des déchets, **apportent leur expertise aux équipes des collèges** intéressées par la mise en œuvre de ces actions vertueuses. Ils aident les agents techniques à élaborer un plan de gestion différenciée et les forment à de nouvelles pratiques plus respectueuses de l'environnement.

i Thomas Paistry, chargé de mission déchets :
03 23 24 86 96

Qu'est-ce que la gestion différenciée ?

Nous avons tendance à entretenir nos espaces verts sans discernement : la pelouse est tondue, chaque mauvaise herbe est arrachée ou traitée à grand renfort d'herbicides. « *Nous façonnons nos espaces en fonction de nos représentations du beau, du propre... Dans nos jardins tout est normé, cadré, contrôlé...* » explique Christophe Ananie, spécialiste des espaces naturels sensibles au Conseil départemental. La gestion différenciée consiste à **entretenir les espaces en fonction de leurs usages** et à ne tondre, par exemple, que les endroits qui le nécessitent.

Pourquoi la gestion différenciée ?

Tout d'abord pour respecter la loi Labbé de janvier 2017 qui interdit aux personnes publiques d'utiliser des produits phytopharmaceutiques pour l'entretien des espaces verts et voiries accessibles au public. Ensuite parce que **le développement durable est un enjeu majeur pour nos sociétés actuelles**. « *Nous reprenons conscience du lien qui existe entre l'homme et son environnement : nous partageons notre espace de vie avec d'autres êtres vivants. La gestion différenciée participe à la richesse de la biodiversité.* » Une pelouse tondue régulièrement produit une



UNE DÉMARCHE GLOBALE

Au collège Louis Sandras d'**Anizy-le-Château**, enseignants, personnels techniques et administratifs sont engagés dans une démarche globale de « développement durable ». Gestion différenciée, réduction des déchets, recyclage, tout est lié. « *Les déchets alimentaires sont triés puis recyclés dans nos composteurs rotatifs* » explique le gestionnaire, Pascal Scoth. Ce compost est ensuite utilisé pour le potager et les espaces verts. « *Notre club biodiversité, animé par trois enseignants, compte une quarantaine d'élèves.* »

Potager (notre photo), friches, ruches, poulailler, hôtel à insectes... Tout est fait pour **recycler les déchets et favoriser la biodiversité végétale et animale**. « *Cette démarche nécessite l'engagement de tous mais donne des résultats. Nous dépensons moins en gaspillant moins : nous avons réduit les frais de ramassage des ordures et produisons quelques kilos de légumes et de miel distribués aux élèves !* »

végétation simplifiée. « *Quand on relâche la pression, de nouvelles plantes s'expriment, poussent, fleurissent...* » Avec les fleurs, les insectes pollinisateurs repeuplent ces espaces verts propices à leur développement. Puis, les insectes nourrissent les oiseaux. Et la vie revient, se développe, se diversifie. « *Un écosystème très riche peut se développer sur des espaces réduits.* »

Au collège Pierre Sellier de **La Capelle**, la gestion différenciée fait partie du quotidien des élèves. Dans la mare aménagée, des espèces se développent sans y avoir été introduites.

Quel est le rôle du Conseil départemental ?

« *La protection des espaces naturels sensibles est de notre compétence. Si tous les espaces ne sont pas « sensibles », tous accueillent de la biodiversité. De nombreux rapports scientifiques dressent le constat d'une perte considérable de biomasse [ensemble de la matière organique, végétale ou animale] à l'échelle mondiale. C'est un enjeu collectif de la préserver.* » C'est la raison pour laquelle le **Conseil départemental s'engage dans cette démarche vertueuse et durable.** ●



[aisne.com](https://www.aisne.com)

Découvrez les aménagements réalisés au collège de La Capelle



L'ANNÉE DE LA POULE

En Chine, 2018 est l'année du chien. Dans l'Aisne, c'est celle de la poule. La 36^e foire expo de Château-Thierry, du 12 au 15 avril, met la basse-cour à l'honneur. Si poules et poulets fournissent œufs et viande, ils sont également d'excellents auxiliaires pour réduire nos déchets.

DES COQS EN PÂTE

A **Montaigu**, Daniel et Marie-Thérèse Marquet se sont lancés dans la viande de volaille il y a plus de 20 ans. « *Nous écoupons 95% de notre production en vente directe : dans notre magasin à la ferme, via le drive fermier laonnois et sur les marchés* » explique Marie-Thérèse. Et son époux d'ajouter : « *je ne pourrais pas vendre mes poulets à des grandes surfaces ! Pour travailler à perte ? Je préfère mettre la clef sous la porte !* ».

Le couple a fait le choix de la qualité, du goût et du bien-être animal. Arrivés à 5 semaines, les poulets vivent 120 jours en liberté, au grand air, nourris aux céréales de la ferme... comme des coqs en pâte. « *Les poulets premiers prix sont abattus à 45 jours... chez nous ils vivent dans de meilleures conditions trois fois plus longtemps* » poursuit Marie-Thérèse. Le poulet a le temps de grossir sereinement et naturelle-

ment. Une garantie de qualité pour les consommateurs. « *C'est notre philosophie : nous privilégions la qualité à la quantité. Nous respectons nos animaux et nos clients.* »

Marie-Thérèse justifie leur pratique avec humilité et bon sens paysan : « *nous ne faisons rien d'extraordinaire : nos poulets vivent dehors, ils courent et mangent sainement... Il faut laisser le temps au temps, tout simplement* ». Chaque année, la journée porte ouverte est



l'occasion de promouvoir leur savoir-faire, en toute transparence. « *Notre plus grande fierté ? La confiance de nos clients depuis de nombreuses années !* » ●

INSCRIVEZ-VOUS !

Producteurs fermiers, artisans, agriculteurs ou viticulteurs, participez au Concours des produits du terroir et des vins de champagne organisé le 31 août lors de la Foire aux fromages de La Capelle !

www.foireauxfromages.com



LES POULES DE JEAN-MARC POLETZ PASSENT L'HIVER AU CHAUD !

DU BIO À GRANDE ÉCHELLE

Jean-Marc Poletz et son frère, Jean-Pierre, se sont lancés dans la poule pondeuse en 2012. « *Nous cherchions à diversifier nos activités. Nous faisons des céréales et du lait bio.* » La suite logique pour ces agriculteurs en GAEC est de poursuivre dans cette voie. « *A titre personnel je pense que moins on utilise de produits chimiques, mieux c'est. C'est une philosophie héritée de notre père. Sur notre exploitation céréalière nous utilisons 50% de produits en moins que la moyenne picarde* » explique Jean-Marc Poletz.

Pour que l'élevage de 9 000 poules soit estampillé bio, les 2 frères doivent respecter un strict cahier des charges. Dans les bâtiments par exemple, il ne faut pas

dépasser 6 poules par mètre carré. Et en extérieur chaque gallinacé doit avoir 4 mètres carrés, soit près de 4 hectares pour l'ensemble de l'élevage. De quoi galoper en plein air dans de bonnes conditions. « *Nous sommes sensibles au bien-être animal, c'est aussi ce qui a motivé notre choix du bio* » précise Jean-Marc.

Pour les frères Poletz, il n'y a pas d'incompatibilité entre un élevage de grande taille et une production de qualité, respectueuse des consommateurs et des bêtes. Avec 90% de taux de ponte, ils produisent 8 000 œufs bio par jour ! Difficile d'écouler un tel volume en vente directe... « *Nous avons un acheteur unique dans la Marne qui distribue nos œufs en grandes et moyennes surfaces.* » ●

Le saviez-vous



Appréciables pour leurs œufs et leur chair, les poules n'ont pas que des qualités alimentaires. De nombreuses communes et intercommunalités proposent à leurs administrés d'adopter des poules. Par exemple, la commune de Charmes et la Communauté de communes du Pays de la Serre ont opté pour cette solution écologique. Elles proposent des poules aux habitants, non pas pour agrémenter leurs repas mais pour réduire le volume de déchets organiques à traiter. En effet, une poule consomme jusqu'à 150 kg de matières végétales par an ! Redoutable alliée écologique, elle fournit en plus des œufs frais toute l'année.

La nuit du 11 mars 2014, l'église fortifiée de Lerzy, petit village thiérachien de 200 âmes, prenait feu. Aujourd'hui en reconstruction, elle révèle ses trésors les plus enfouis...

« L'église a été ravagée par cet incendie... » explique le maire, Jérôme Langhendries. « De nombreux diagnostics ont été nécessaires pour évaluer ce que nous pouvions conserver. » La charpente, le toit ont disparu dans les flammes. Le parquet aussi. « Il était posé à même le sol. Nous avons dû décaisser d'une trentaine de centimètres pour couler une chape de béton. » Dès les premiers coups de pioches, le sol de l'église révèle des caveaux, des ossements... Les fouilles débutent alors, menées par les équipes de l'Inrap (Institut national de recherches archéologiques préventives).

« 6 corps ont été découverts : des hommes et des femmes de différents âges. Fort probablement d'anciens nobles de la seigneurie de Lerzy. » Les sous-sols dévoilent aussi les fondations de l'ancienne église du Moyen Age de style roman, datant du XI^e-XII^e siècle.

Un intérêt historique

« A l'intérieur de l'église, sous les bois et lambris, nous avons trouvé des niches et des fresques magnifiques invisibles jusqu'alors. » Ainsi que des balles de mousquets. « Cette mise au jour dépasse la seule histoire de l'église de Lerzy. Elle confirme l'utilisation militaire des églises fortifiées comme base de retranchement pour la population. »

Désormais, il est temps de reconstruire l'édifice, tout en valorisant ces décou-

SECRETS D'ÉGLISE



vertes importantes. Si la toiture est presque terminée, à l'intérieur, les travaux ne font que débuter. « Nous

allons restaurer la salle de vie et la salle de guet du donjon, qui deviendront des lieux d'exposition ouverts au public. Nous accueillerons aussi des concerts dans l'église, dans de meilleures conditions puisqu'il y aura un accès pour les personnes à mobilité réduite, des sorties de secours et alarmes incendie. »

Les travaux de réfection de l'église s'élèvent à 2,5 M€, financés à hauteur de 10% par le Conseil départemental. ●

DES CLOCHES FLAMBANT NEUVES

« Sur la cloche de l'église, nous avons découvert cette inscription : Je remplace les trois cloches volées et brisées par les Allemands » explique Jérôme Langhendries. « Nous avons décidé de réinstaller les deux cloches manquantes. Et elles seront coulées ici, à Lerzy, le 1^{er} mai prochain. »

Un artisan spécialisé coulera les cloches le mardi après-midi, dans le parc de la mairie. L'événement, rarissime et spectaculaire, est ouvert à tous. Le petit village organisera de nombreuses animations ainsi que sa traditionnelle randonnée dont le départ est prévu à 9h.



© Archives ACP

LA MAISON DES CLAUDEL

La maison d'enfance des Claudel a été la propriété du Conseil général de 2000 à 2012. Le Département a assuré l'entretien et la rénovation extérieure de la maison, avant de la céder à la Communauté d'agglomération de la Région de Château-Thierry.

Prévue pour cet été, l'ouverture au public de la maison d'enfance de Paul et Camille Claudel coïncide avec le 150^e anniversaire de la naissance du célèbre écrivain.

Dans l'ancien presbytère de Villeneuve-sur-Fère les travaux vont bon train. Malgré l'agitation et le bruit, Madeleine Rondin, ancienne professeur de littérature et présidente de l'association Camille et Paul Claudel, nous fait visiter le futur lieu d'exposition.

« Le rez-de-chaussée est consacré à l'œuvre de Camille. » Plusieurs pièces, dont le buste de Diane, une sculpture de 1881 récemment achetée aux enchères par la Communauté d'agglomération de la Région de Château-Thierry, seront exposées au public. « Ainsi que des fontes posthumes tirées à partir de plâtres originaux et deux très belles copies de l'Abandon et la Valse. »

Un frère, une sœur, deux génies

L'étage sera dédié à l'œuvre de Paul, diplomate et grand écrivain élu à l'Académie française en 1946. Cette année, nous fêtons le 150^e anniversaire de

sa naissance. « C'est dans cette chambre qu'est né Paul, le 6 août 1868. Les paysages que nous voyons à travers ces fenêtres ont inspiré une grande partie de son œuvre littéraire. » Quelques pièces uniques seront présentées au public, dont 4 éventails orientaux sur lesquels Paul a écrit des poèmes au pinceau.

Enfin, la dernière chambre « Regards croisés » présentera « le buste en bronze de Paul réalisé par Camille, et de très beaux textes de l'écrivain sur sa sœur. »

L'association Camille et Paul Claudel travaille depuis 20 ans en collaboration avec la Communauté d'agglomération de la Région de Château-Thierry, pour que l'ancien presbytère devienne un lieu d'exposition consacré aux Claudel et un lieu de vie ouvert sur le monde contemporain. C'est aujourd'hui chose faite ! L'ouverture au public est prévue en juin. ●

UNE ANNÉE DE COMMÉMORATIONS

Plusieurs événements sont programmés, pour commémorer le 150^e anniversaire de la naissance de Paul Claudel, dans le monde, en France et dans l'Aisne :

- Le 1^{er} juin, Villeneuve-sur-Fère : inauguration de la maison d'enfance des Claudel.
- De juin à octobre, Jardin de la maison de Villeneuve : exposition sur le thème « Mon pays » de Paul Claudel.
- 2 juin, église de Villeneuve-sur-Fère : Passions, spectacle inspiré de Partage de midi, par Hyun-joo Lee, musique de Sylvaine Leblond Martin.

Deux événements seront également proposés dans le cadre des Belles pages de l'Aisne en septembre.



© Archives Paul Claudel

A ROZOY-SUR-SERRE

Le **19 août** : journée médiévale de 15h à 18h (camp, marché, **spectacle de chevalerie**, ateliers médiévaux) ; déambulations musicales et **méchoui animé** (19h) ; **grand feu d'artifice** autour de la collégiale (22h30).

Le **15 septembre** : **visite guidée** de la collégiale (13h45) et **randonnée** sur le chemin des contes (15h15) à l'occasion des journées du patrimoine.



UN MILLÉNAIRE FESTIF

A Rozoy-sur-Serre : 1 000 ans que la collégiale se dresse sur les hauteurs du bourg... Un anniversaire exceptionnel qui sera célébré dès le printemps.

Par beau temps, sa silhouette se détache sur les hauteurs : la collégiale Saint-Laurent de **Rozoy-sur-Serre** a traversé les siècles. Une longévité rare que veulent saluer « les Amis de Rozoy et de sa collégiale » et la municipalité.

Aux origines, le village se situe au niveau de l'actuel cimetière. « *L'église paroissiale se trouvait ici. Les premières traces d'occupation remonteraient au VI^e siècle* » explique Lucienne Bekalarek, une passionnée d'histoire qui guide les visiteurs de la collégiale.

Une longue histoire

Pour se mettre en sécurité, les habitants se rapprochent du château, délaissant l'église pour la chapelle Sainte-Catherine (détruite en 1857 elle est remplacée par l'hôtel de ville). « *En 1018, le château fort de bois est remplacé par une construction en pierre, avec ses remparts, 8 tours de défense, un donjon de 60 mètres, un pont-levis et une chapelle qui existe toujours*

puisque c'est le cœur de la collégiale. » Le seigneur de Rozoy, Hildegard de Roseto, fait instaurer un chapitre de chanoines qui perdure 722 années. « *La population n'a pas accès à la collégiale qui est réservée aux seigneurs et chanoines.* »

Eglise seigneuriale

Au fil des siècles, l'édifice se transforme : construction de 2 chapelles et des transepts au XIII^e siècle, agrandissement au XVII^e siècle... « *L'édifice n'est pas fortifié mais une tour de guet a été ajoutée en 1595 pour surveiller les envahisseurs.* »

Après la Révolution, l'église devient paroissiale mais garde le nom de « collégiale ». Epargnée par les révolutionnaires et les guerres mondiales, elle est « *classée monument historique en 1986 et conserve les plus anciennes orgues de Thiérache en fonctionnement datant de 1710* » conclut avec fierté notre guide. ●

A VOS AGENDAS

Les festivités ont débuté par une visite privée du prince Albert de Monaco ! En effet, le dernier seigneur de Rozoy était l'un de ses ancêtres.

Le 12 mai découvrez Rozoy lors d'une **balade gourmande et historique**, suivie d'un **concert baroque gratuit** par Duodecima (à 17h à la collégiale). **Le 7 juillet** les élèves de **l'Académie musicale de Liesse-Notre-Dame** chanteront durant la **messe du millénaire** (17h30) avant leur **concert gratuit** (20h30). **Le 18 juillet** à 18h, Christophe Patat (historien et chercheur) donnera une **conférence** intitulée « *Histoire du Chapitre de Rozoy tirée de ses cartulaires et de ses chartes datant de 1705* ».

SUR LE CHEMIN DE LA PAIX



p. 26

EN SOUVENIR DES SACRIFIÉS

p. 27

RETOUR AU BOIS BELLEAU

pp. 28 et 29

L'AGENDA DES ÉVÉNEMENTS D'AVRIL À JUIN

TOUTE LA JOURNÉE

Venez visiter la Caverne du Dragon / Musée du Chemin des Dames à **Oulches-la-Vallée-Foulon**. Une plongée dans l'histoire, un haut lieu de mémoire.

 www.chemindesdames.fr
03 23 25 14 18



EN SOUVENIR DES SACRIFIÉS

Pour la 12^e année consécutive, le Conseil départemental de l'Aisne fait du 16 avril une journée d'hommage aux soldats tombés lors de l'offensive du Chemin des Dames.

Le 16 avril 1917, à 6h, l'offensive du général Nivelle est lancée sur le Chemin des Dames. Elle restera dans les mémoires comme l'un des pires carnages de la Première Guerre mondiale : en près d'un mois, 100 000 soldats français tombent au combat.

La journée de mémoire du 16 avril rend hommage à tous les morts, blessés et disparus de la Grande Guerre et offre à chacun la possibilité de découvrir ou redécouvrir cette sombre page de l'histoire. Chaque année, habitants de l'Aisne et touristes de toutes nationalités, viennent se recueillir et découvrir notre territoire et son histoire.

• PROGRAMME DU 16 AVRIL SUR LE CHEMIN DES DAMES •

▶ 5h45 : marche « sans casque et sans arme » commentée par Noël Genteur

Au départ de la place de la mairie de Craonne, partez sur les pas des soldats français à l'heure précise du lancement de l'offensive. Dès la première halte, la ligne de front s'illumine...

Marche de 6 km (2h30), collation à l'arrivée, prévoir des chaussures de randonnée

▶ 14h30 : Caverne du Dragon - Musée du Chemin des Dames

Rencontrez l'artiste Haïm Kern et découvrez le film « Du plateau de Californie à la Caverne du Dragon » tourné par le Centre national des arts plastiques lors de l'installation de la nouvelle œuvre « Ils n'ont pas choisi leur sépulture ».

▶ 17h30 : Caverne du Dragon - Musée du Chemin des Dames

Découvrez « Aisne, Oise, du Chemin des Dames à la clairière de l'Armistice », le nouveau guide Michelin des champs de bataille.

▶ 20h30 : marche des brancardiers

Au départ de la mairie de Craonne, vous cheminerez sur 4 km, à la lumière des cyalumes, pour rejoindre le cimetière militaire de Craonnelle.

▶ 21h30 - 22h : illumination de la nécropole militaire de Craonnelle

2 000 bougies seront allumées pour un hommage en musique à tous les disparus de la Grande Guerre.



RETOUR AU BOIS BELLEAU

La bataille du Bois Belleau, qui vit le sacrifice de centaines de Marines américains, sera au cœur des traditionnelles commémorations au cimetière Aisne-Marne de Belleau le 27 mai.

Journée d'hommage pour tous les soldats américains, le **Memorial Day du 27 mai 2018** marque aussi le centenaire de la bataille du Bois Belleau en juin 1918. Cette bataille est connue pour être l'**événement fondateur de la renommée du corps des Marines américains** qui coproduit la cérémonie avec l'armée de terre américaine, en souvenir des 2^e, 3^e et 26^e divisions qui stopperent l'avancée allemande.

● PROGRAMME DU 27 MAI 2018 ●

▶ **9h45 : cérémonie du centenaire de la bataille du Bois Belleau** et *Memorial Day* américain au cimetière Aisne-Marne à **Belleau**.

En présence des représentants américains et français, venez assister au déploiement du corps des Marines et de l'US Army accompagnés des troupes françaises et ne ratez pas le traditionnel passage des Marines par la fontaine du Bouledogue à l'issue de la cérémonie.

Parkings et navettes dès 8h au départ de Château-Thierry. Retours à partir de midi depuis le cimetière vers Château-Thierry et les aires de stationnement. Il est recommandé de venir tôt car un contrôle des visiteurs pourrait être mis en place.

▶ **Après-midi : inauguration du centre d'interprétation américain** à Château-Thierry

L'AMBC (American Battle Monuments Commission) ouvre un nouvel espace de visite sous le monument de la Cote 204 (Château-Thierry) dédié à l'engagement américain au cours de la Grande Guerre.

Messe en l'église protestante américaine de Château-Thierry en fin de journée.

L' AISNE PREMIER DÉPARTEMENT DU CENTENAIRE

Comme l'an passé, le Conseil départemental a lancé un appel à projets dans le cadre du centenaire de la Grande Guerre. Collectivités, associations, collèges... **85 structures** porteuses d'un projet ont reçu le **label départemental** en 2018 pour un total de subventions de **243 245 €**.

Avec **66 projets labellisés au niveau national** par la Mission du centenaire de la Première Guerre mondiale, le département de l'Aisne est à nouveau **en tête des collectivités mobilisées pour le Centenaire** en 2018.



CENTENAIRE 2018 : LE

► **14 AVRIL - Blérancourt** : présentation officielle de la bande dessinée « *Les filles de Miss Morgan* » proposée par l'association AMIVAT.

03 23 52 30 68

► **20 MAI - Belleau - Lucy-le-Bocage - Boursches** : centenaire des combats du printemps 1918 et de la présence américaine.

03 83 31 50 96

► **26 MAI - Soissons (salle d'honneur de l'Hôtel de Ville) - 9h à 17h30** : colloque « Aisne 1918 », proposé par la Société Historique de Soissons.

www.sahs-soissons.org / 03 23 59 32 36



► **27 MAI - du Chemin des Dames à Château-Thierry** : randonnée cycliste en mémoire des combats du 27 mai 1918.

06 31 38 40 65

► **27 MAI - La Ville-aux-Bois-lès-Pontavert (monument et cimetière britanniques) - 10h30** : cérémonie par l'armée britannique des combats du 27 mai 1918.

03 23 20 74 69

► **31 MAI - Frières-Faillouël** : défilé et cérémonie avec les cornemuses écossaises des « Atholl Highlanders » en mémoire des régiments écossais qui ont combattu dans l'Aisne en 1918.

03 23 52 54 76



► **1, 2, 3 JUIN - Braine** : « 3 jours pour 3 arts en guerre », festival des correspondances entre musique, peinture et littérature durant la Première Guerre mondiale. Exposition, concerts et projets pédagogiques.

03 23 74 10 40

► **2 JUIN - La Ferté-Milon** : commémoration de la bataille de Mosloy. Exposition, spectacle vivant et concert.

www.lafertemilon.fr / 03 23 96 70 45

► **3 JUIN - Saconin-et-Breuil** : « *L'enfer de 1918* », exposition théâtre et circuit de visite.

03 23 73 49 67

TERRITOIRE SE MOBILISE

▶ **2 ET 3 JUIN - dans les villages du Soissonnais** : commémoration de la bataille du Rû de Retz, spectacle proposé par l'association « Retz 1918 ».

03 23 55 80 06

▶ **2 ET 3 JUIN - Faverolles** : commémoration de la bataille de la Savière, cérémonie et bivouac de reconstitution au monument de la division des loups.

03 23 72 61 37

▶ **8 JUIN - Royaucourt-et-Chailvet** : spectacle « *La Guerre en chansons, de la mobilisation à la victoire* ».

03 23 21 59 74

▶ **8, 9 ET 10 JUIN - Saconin-et-Breuil** : théâtre, exposition et visite autour des événements de 1918.

03 23 73 49 67

▶ **16 JUIN - Parcy-et-Tigny** : cérémonie d'hommage au capitaine Joost Van Vollenhoven du Régiment d'infanterie colonial du Maroc, mort sur la commune.

03 23 55 35 72

▶ **17 JUIN - Veully-la-Poterie - 10h** : cérémonie d'hommage au 409^e RI suivie d'un concert en l'église et d'une reconstitution audiovisuelle de la reprise du village et du hameau d'Eloup, en juin 1918.

03 23 71 30 18

▶ **22 ET 23 JUIN - Vic-sur-Aisne - Ambleny** : Festival Jazz'N Ambleny en souvenir de l'arrivée du jazz en France avec les soldats américains, gratuit.

03 23 53 17 37

▶ **23 ET 24 JUIN - Pernant** : le village se mobilise pour vous faire revivre la percée allemande du printemps et la contre-offensive Mangin. Défilé, cérémonie, exposition et visite du château.

03 23 73 60 58

▶ **30 JUIN - Oulchy-le-Château** : concert de la Fédération des batteries fanfares de Picardie.

03 23 55 21 35

▶ **1^{ER} JUILLET - du Plessier-Huleu à Saint-Rémy-Blanzy** : randonnée du souvenir.

03 23 55 20 83

▶ **2 JUILLET - Essigny-le-Grand** : hommage aux combattants britanniques de 1918, cérémonie et inauguration d'une stèle.

www.essignylegrand.fr / 03 23 63 36 12



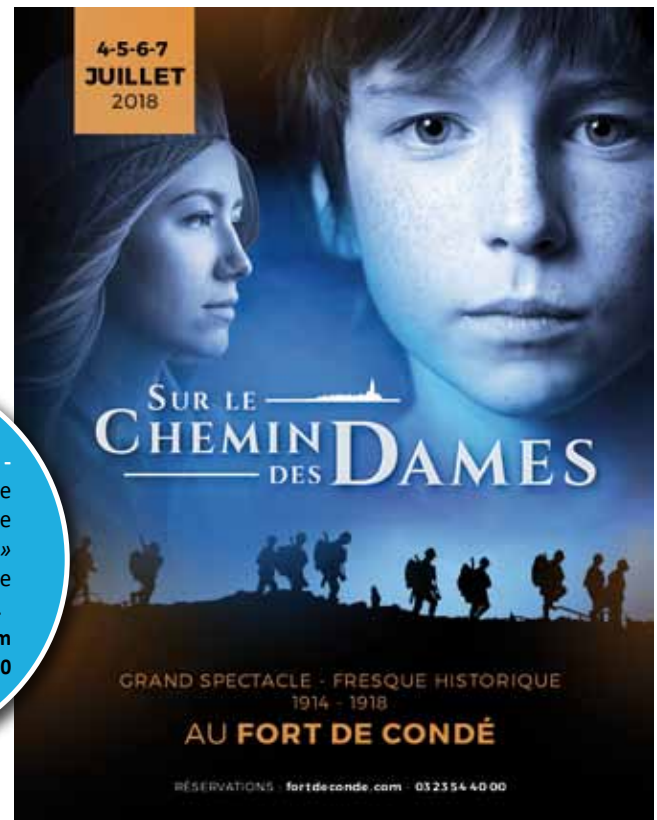
aisne.com

Retrouvez tous les événements du Centenaire

▶ **4, 5, 6 ET 7 JUILLET - Chivres-Val** : grande fresque historique franco-allemande « *Sur le Chemin des Dames* » proposée par la compagnie Nomades au Fort de Condé.

www.fortdeconde.com

03 23 54 40 00





TANT DE CHOSES

À FÈRE



LOUIS-MICHEL CONNEN

55 ans
Gérant d'une société de
dératisation
Passionné d'histoire et
d'archéologie

De son passé militaire, La Fère conserve de nombreux bâtiments et monuments que Louis-Michel Connen, Greeter* depuis 2014, fait découvrir avec passion.

« Bienvenue à **La Fère** ! Je suis là en tant que *bénévole et passionné de mon territoire. Je ne suis pas un professionnel de la visite guidée, alors excusez-moi si je commets quelques erreurs* » lance Louis-Michel Connen en guise d'introduction. Il faut dire que c'est une visite un peu particulière : il a face à lui un groupe d'une quinzaine de Greeters venus des quatre coins du département pour une journée de rencontre organisée par l'Agence Aisne Tourisme (lire l'encadré).

Passé militaire

Louis-Michel débute la balade au pied de l'imposante statue de l'artilleur (photo ci-contre). Ce géant de pierre trône sur la place principale de La Fère depuis 1974. Avant, il était sur le pont de l'Alma, à Paris, aux côtés du célèbre Zouave et de deux autres statues. « *La Fère était une ville de garnison qui accueillait des régiments d'artillerie de marine. L'artilleur a donc toute sa place ici, c'est un hommage aux artilleurs installés à La Fère.* »

* *Bénévole passionné qui accueille gratuitement des touristes pour une balade*



LOUIS-MICHEL A BEAUCOUP VOYAGÉ AVANT DE S'INSTALLER DANS L'AINSE POUR RAISONS PROFESSIONNELLES. IL EST TOMBÉ AMOUREUX DE SA RÉGION D'ADOPTION ET AIME EN FAIRE DÉCOUVRIR LES RICHESSES.

Pas besoin d'être un expert en géographie pour savoir que La Fère n'est pas une ville côtière... Pourtant de son passé militaire marin, la ville conserve des rues aux noms évocateurs, comme celle des Bigors « *qui tire son origine des bigorneaux, ces petits gastéropodes marins...* ».

La Venise du nord

Après ces explications, Louis-Michel guide le groupe à travers les rues de La Fère : « *nous sommes ici sur l'ancienne place d'armes, aujourd'hui devenue jardin public* ». Tous les casernements de la ville ont été réhabilités : ils accueillent des logements, les services sociaux du Département dont l'UTAS (unité territoriale d'action sociale), un hôpital de jour... mais plus aucun soldat. « *La Fère comptait 10 000 habitants avec les garnisons contre 2 800 aujourd'hui...* »

Les visiteurs découvrent le passé militaire de cette ancienne place forte : les remparts

troués de nombreuses meurtrières, la poudrière (qui accueille aujourd'hui le club de tir), l'arsenal transformé en logements...

La Fère a également une autre particularité : être située au confluent de la Serre et de l'Oise. De nombreux canaux traversent la ville, la « *Venise du nord* » comme l'appelle Louis-Michel avec une certaine fierté !

« *Et pour la petite histoire, La Fère a aussi été rendue célèbre par Alexandre Dumas ! Athos, le célèbre mousquetaire, était Comte de La Fère* » conclut-il avec un grand sourire. ●

Retrouvez tous les Greeters (guides bénévoles) et leurs balades thématiques sur le site www.jaimelaisne.com

LE BILAN ANNUEL DES GREETERS

Une trentaine de Greeters de l'Aisne se sont réunis à l'initiative de l'Agence Aisne Tourisme pour dresser le bilan de l'année écoulée. Après une balade dans les rues de La Fère et au musée Jeanne d'Abboville, Mathieu Baudoux, chargé d'études et de communication à l'Agence Aisne Tourisme, a présenté les **chiffres 2017** :

- **43 Greeters** sont actifs dans l'Aisne (1 260 en France)
- **262 visiteurs** ont été accueillis en 2017
- 86% d'entre eux sont français (46% viennent de l'Aisne, 12% d'Île-de-France, 10% des régions voisines)
- 14% des visiteurs sont étrangers, avec une large majorité de Belges, Anglais et Néerlandais

UN PAS VERS



L'EMPLOI



Chef de file des solidarités humaines, le Conseil départemental assure le paiement du RSA (Revenu de Solidarité Active), mais pas seulement... Le Département mène une politique dynamique en matière d'insertion pour

accompagner le retour vers l'emploi des personnes bénéficiaires du RSA. Diverses actions sont déployées pour les aider à bâtir un projet professionnel et renouer contact avec le monde de l'entreprise.



UN ENGAGEMENT POUR L'AVENIR

Le service Insertion du Conseil départemental s'assure que les opérations clausées soient une réussite. « *Il ne faut pas que cela soit une contrainte pour l'entreprise. Notre service coordonne les opérations et assure un suivi des publics.* » En 2018, la clause sera étendue aux opérations de voirie, logistique, bâtiments et gestion patrimoniale du Conseil départemental.

Au titre de l'insertion, le Département s'investit également dans l'anticipation de la réalisation du **chantier du Canal Seine-Nord Europe**, afin d'en maximiser les retombées positives sur les publics axonais. Les Départements financeurs et associés (dont l'Aisne) ont élaboré une feuille de route commune : le dispositif « canal solidaire ». De cette réflexion sont nés les « Cahiers du Canal solidaire », **un guide de bonnes pratiques en matière de clause** diffusé à l'ensemble des partenaires du projet.

EN EMPLOI DIRECT

D'un côté : des habitants en recherche d'emploi. De l'autre : des entreprises ayant besoin de main d'œuvre sur un chantier... Grâce à la clause d'insertion, des bénéficiaires du RSA mettent un pied dans le monde du travail sur des chantiers départementaux. Explications.

Le Conseil départemental inclut dans ses marchés publics **une clause d'insertion** : les entreprises remportant le marché s'engagent à **employer des personnes éloignées de l'emploi pour un nombre d'heures prédéfini**. A la clef : une expérience en conditions réelles pour les salariés et l'embauche de personnels motivés pour l'entreprise !

Passerelle vers l'emploi

Pour la construction à **Laon** du nouveau bâtiment des Archives départementales et de la BDA (Bibliothèque départementale de l'Aisne), une clause d'insertion a été intégrée.

« *Un nombre d'heures de travail est réservé aux publics en insertion. C'est une obligation*

pour les entreprises qui remportent le marché. Elles ont joué le jeu, nous avons atteint 13 600 heures, bien au-dessus des 10 000 heures prévues » se réjouit Sylvia Lefèvre, adjointe au chef de service Action sociale à la Direction du Développement Social, du Logement et de l'Insertion (Conseil départemental).

35 demandeurs d'emploi éligibles sont venus renforcer les équipes du chantier sous la direction de l'entreprise Rabot Dutilleul. « *Cette clause est une vraie passerelle vers l'emploi, notamment l'emploi local par le biais des sous-traitants.* »

Des chantiers de taille

Même constat sur le chantier du déploie- ...



LA PAROLE À...
STÉPHANIE SCHLAGER
AXIONE - Direction des
Ressources Humaines

La mise en place de la clause d'insertion sur le projet de l'Aisne a été l'une des plus fluides et des plus efficaces auxquelles j'ai participé. Après une première réunion de travail avec le Conseil départemental, nous nous sommes organisés pour répondre aux besoins métiers du projet, ainsi qu'à nos engagements sociaux.

Avant le démarrage du projet, nous avons monté un groupe de travail réduit dans le cadre du recrutement et du suivi du public en insertion. Nous avons reçu une vingtaine de candidats sur une journée pour des postes de Technicien Fibre Optique. Trois contrats intérim ont été signés. Au final nous avons embauché 2 personnes en CDI et la 3^e a été recrutée par l'un de nos sous-traitants.



LA PAROLE À...
CHRISTOPHER BANCE
passé par la clause, en CDI
chez Axione

Titulaire de 3 CAP dans le bâtiment, j'ai eu des problèmes de santé au genou m'obligeant à changer de voie. J'ai signé un CUI (contrat unique d'insertion) de 20 heures par semaine avec la mairie de Laon. On m'a ensuite aiguillé vers Axione, une société spécialisée dans le déploiement de la fibre optique qui s'implantait à Laon. Je n'y connaissais rien mais les débutants étaient acceptés. Après un stage de découverte, j'ai signé un contrat d'intérim en janvier 2016, sans savoir qu'il y avait une embauche à la clef. J'ai été formé sur le terrain, c'est difficile au démarrage mais on apprend vite, c'est la meilleure école !

... ment de la fibre optique mis en œuvre par l'USEDA (Union des secteurs d'énergie du département de l'Aisne) et son prestataire Axione. Là encore une clause d'insertion a été ajoutée aux marchés publics. « Sur 3 ans, nous avions prévu 9 000 heures. Au final, en un an et demi, nous en sommes à près de 11 000. C'est un beau succès, un vrai partenariat gagnant/gagnant pour les employés et l'entreprise. »

Pour les personnes en recherche d'emploi les bienfaits de cette expérience sont multiples : se qualifier, reprendre confiance, acquérir de l'expérience et avoir **des contacts dans le monde de l'entreprise**. Au total, 6 personnes ont été recrutées avec une logique « emploi pérenne » sur 3 ans. **Deux d'entre elles ont d'ores et déjà signé un CDI.** ●

TOUJOURS À VOS CÔTÉS

Recevoir, écouter, conseiller les demandeurs d'emploi... les équipes insertion des UTAS* de Saint-Quentin, du Saint-Quentinois et de Soissons (Conseil départemental) renforcent l'accompagnement des bénéficiaires du RSA.

En 2017, les équipes de Saint-Quentin et Soissons ont expérimenté une **action de suivi renforcé des bénéficiaires du RSA**. Ce projet, soutenu par le FSE (Fonds social européen), a donné d'excellents résultats, d'où son extension aux territoires de Laon et La Fère, puis à l'ensemble du département en 2019.

Maintenir le lien

« Action coordination de parcours »... derrière ce titre se cache un objectif simple : renforcer le suivi des bénéficiaires du RSA à chaque étape. « Nous participons par exemple au recrutement pour les chantiers d'insertion et assurons un suivi régulier pour avoir une



LA PAROLE À...
STÉPHANIE LECRY
30 ans, Saint-Quentin

J'ai arrêté mes études car j'attendais un enfant. Après mon divorce, sans emploi, avec 3 enfants, ce n'était pas avec le RSA que je pouvais leur assurer un avenir ! Ma référente en UTAS m'a inscrite à un atelier de resocialisation pour reprendre confiance



BILAN POSITIF POUR L'ACTION « CORRESPONDANTS-COORDINATEURS DE PARCOURS DES BÉNÉFICIAIRES DU RSA » COFINANCÉE PAR LE FSE.

vue globale du parcours » explique Christelle Dupont, responsable adjointe de l'équipe insertion de l'UTAS du Saint-Quentinois.

« A l'heure du numérique, les usagers sont contents d'avoir un contact humain ! » Les 9 chargées d'insertion des 3 UTAS ont vu leurs missions évoluer. « **700 bénéficiaires du RSA ont été concernés par ce projet en 2017.** »

en moi. Le RSA isole : j'avais peur de sortir de chez moi, d'aller vers l'emploi car ce n'est pas évident de faire garder les enfants. Aujourd'hui, en formation découverte des métiers avec la Région, je fais des stages dans la vente et le secrétariat. C'est la course, avec les enfants, sans permis, mais je sais pourquoi je me lève le matin ! Les actions d'insertion m'ont vraiment aidée : je communique, j'ai de l'ambition et surtout je n'ai plus peur !

Ecoute et conseils

« Sécuriser les parcours », notamment chez les femmes (89% des suivis), est une priorité. « Nous maintenons un suivi après leur sortie de l'accompagnement social, assuré par les UTAS, pour sécuriser l'accompagnement professionnel, assuré par Pôle Emploi. Nous ne sommes plus leurs référents, mais nous restons à l'écoute. C'est un soutien rassurant pour les usagers. »

L'objectif : **éviter la démobilitation** ou les erreurs pouvant mener à la radiation. « Nous conseillons et amenons chacun à être acteur de son parcours. C'est à eux de faire le pas ! » explique Stéphanie Rakotonirina, correspondante-coordinatrice de parcours au sein de l'UTAS. « Nous avons sécurisé 90% des parcours, 28% des personnes ont trouvé un emploi ou une formation. C'est là notre cœur de métier : accueillir, conseiller, orienter, aider les gens. » ●

* unités territoriales d'action sociale

3,2 M€ POUR AGIR !

Le PDI – comprenez Programme Départemental d'Insertion – s'appuie sur un appel à projets permettant aux collectivités et associations de financer leurs actions d'insertion. En 2018, 135 projets sont soutenus par le Département à hauteur de 3,2 M€.

Le PDI recense les besoins et planifie les actions d'insertion sur l'ensemble du département. Structures associatives ou publiques proposent des **ateliers et chantiers** lors d'un appel à projets annuel. Pour 2018, 179 projets ont été déposés. Après examen, **135 ont été retenus**.

Ces actions sont ouvertes aux bénéficiaires du RSA pour **avancer dans leur réinsertion** : accompagnement dans un projet de création d'entreprise ou de qualification, chantiers d'insertion, ateliers sur la confiance en soi, activités collectives, citoyennes...

63 ateliers chantiers d'insertion sont financés en 2018. **598 places** pour les bénéficiaires du RSA sont soutenues pour un total de 1,9 M€. « *Les thématiques se diversifient, il y a de beaux projets ! Les bénéficiaires sont de plus en plus acteurs de leurs parcours, notamment grâce aux forums de l'insertion et aux plaquettes répertoriant l'ensemble des actions par bassin de vie* » résume Arnaud Burgaud, chef de service Insertion au Conseil départemental (lire ci-contre). ●

FORUMS DE L'INSERTION

Organisés par les UTAS (unités territoriales d'action sociale), les forums de l'insertion permettent aux bénéficiaires du RSA de **découvrir les actions d'insertion** sur leur bassin de vie, de choisir celles qui les intéressent et de s'y inscrire. L'an passé, **2 615 bénéficiaires du RSA** ont participé à ces temps forts, 44% se sont positionnés sur une action. Les prochains forums sont programmés au printemps.



LE DÉPARTEMENT S'ENGAGE

Si le Département finance diverses actions au titre du PDI, il porte également des actions directes encourageant l'insertion des bénéficiaires du RSA. Le Conseil départemental fait appel à des chantiers d'insertion pour la **préservation de deux sites exceptionnels** dont il est propriétaire : les ruines de l'abbaye de **Vauclair** et le château de **Fère-en-Tardenois**.

Lancé en 2001, le chantier du château de Fère-en-Tardenois est le **seul porté en direct par le Département**. Actuellement, 10 bénéficiaires du RSA (dont 2 femmes) participent à l'entretien et la **rénovation du site** : espaces verts, rénovation des douves, taille de pierre, sécurisation des ruines... « *Les salariés sont motivés et montrent leur envie de s'en sortir. C'est une formidable expérience de travailler dans un cadre exceptionnel* » résume Farid Beldjoudi, encadrant du chantier.

Cette action bénéficie d'un **cofinancement du FSE** (fonds social européen).



aisne.com

Retrouvez les plaquettes présentant les actions d'insertion

Les ateliers chantiers d'insertion sortent des sentiers battus ! Désormais, ils touchent d'autres domaines d'activités : élevage, recyclage, développement durable... Zoom sur deux chantiers innovants financés par le Département.



EN CHIFFRE

Financement du Département :
10 places soit 34 831 €

PASSER À L'ACTION

ÉLEVER ET CULTIVER

Depuis décembre, le lycée agricole de **Fontaine-les-Vervins** accueille un chantier d'insertion, « Les prés de Fontaine ». « L'insertion est l'une des missions d'un établissement public comme le nôtre » explique André Grimault, directeur de l'Établissement public local de Thiérache. L'idée est simple : faire découvrir les métiers de l'agriculture. « *Espaces verts, élevage, maraîchage... les salariés touchent à divers domaines* » souligne Etienne Meyer, directeur du CFPPA (centre de formation agricole).

Dix bénéficiaires du RSA travaillent sur l'exploitation du lycée où sont élevés bovins, ovins, porcins... et depuis peu, des poulets. « *Cet atelier a été créé pour et par eux.* » Ils ont rénové l'ancien poulailler, aménagé les abords et installé des lampes chauffantes. Prochainement, un

poulailler mobile permettra de faire de la volaille de plein air.

« *Les employés reprennent le rythme du travail après une période d'inactivité et acquièrent des compétences utiles au quotidien.* » Calme, soin et respect des consignes d'hygiène sont indispensables sur l'élevage. Ils doivent également travailler en équipe et montrer l'exemple aux lycéens. « *Des liens forts se sont tissés, les salariés sont bien intégrés au sein de notre équipe. Toutefois, l'objectif n'est pas de s'installer dans un chantier mais de trouver une vocation.* » Enfin, ils ont la satisfaction de participer à un projet de A à Z. Après le poulailler, ils s'attaquent au maraîchage. Là encore, tout est à créer ! ●

LA PAROLE À...

YANNICK BUSIGNY
ancien employé de
chantier d'insertion



Mon passage sur le chantier d'insertion du château de Fère (lire p. 37) m'a ouvert les portes d'un CDI. Comme j'avais de l'expérience, je suis parti en stage dans une entreprise de nettoyage qui m'a proposé un contrat puis une embauche. Le chantier d'insertion m'a aidé à avancer dans mon projet de passer le permis de conduire. Il y a vraiment une bonne équipe et nous sommes bien accompagnés. C'est une expérience plus que positive !

EN CHIFFRE

Financement du Département :
10 places soit 34 802 €



ÉNERGIE VERTE

Spécialisé dans la collecte, le déconditionnement et la valorisation des denrées périssables, « Les ateliers de Taux » est un chantier d'insertion unique en son genre. « Notre association a par exemple une convention avec l'hôpital de **Soissons** pour récupérer les assiettes non consommées, produits périmés, restes du self-service... Nous travaillons également avec l'industrie agroalimentaire » explique Caroline Sovet, directrice.

Après la collecte, les employés s'attaquent au déballage et au tri. « L'objectif est de réduire le volume des déchets enfouis ou incinérés : les biodéchets alimentent le méthaniseur pour produire de l'électricité. Pour les autres déchets, nous cherchons d'autres filières de valorisation. »

Depuis novembre, le chantier occupe des locaux mis à disposition par Sébastien Manscourt à **Hartennes-et-Taux**. Cet agri-

culteur, sensible à la question du traitement des déchets, rachète les biodéchets triés par les hommes du chantier pour alimenter son méthaniseur. « Il existe des machines pour déballer mais on retrouve toujours des plastiques. Mon objectif est de créer des synergies : quand un chef d'entreprise explique à un autre patron qu'il a des employés qui tiennent la route, ça a du poids ! »

Les salariés bénéficient de stages d'immersion en entreprises et développent un réseau en vue de trouver un emploi. « Il y a des personnes en difficulté et beaucoup d'agriculteurs en recherche de main d'œuvre. »

Ici, les bénéficiaires du RSA se remettent au travail et bâtissent un projet professionnel. « Ils apportent aussi leurs idées pour la création du logo ou l'aménagement des futurs locaux de tri » conclut la directrice. ●



LA PAROLE À...
WILLIAM FLAVIGNY
accompagnateur socio-
professionnel

J'écoute et accompagne les employés dans leurs démarches, mais je n'agis pas à leur place. Tout d'abord il faut lever les freins pour accéder à l'emploi : mobilité, logement, santé, ensuite on travaille le projet professionnel. Je recommande des périodes d'immersion en entreprises pour confirmer ou infirmer leur projet. A la fin du contrat de 4 mois, nous dressons un bilan : où en est notre employé ? Faut-il prolonger son contrat ? Il faut qu'il y ait de la motivation !



Du courage pour l'Aisne

En début d'année, considérant le contexte difficile dans lequel se trouve le Département, les **18 élus de notre groupe et les 10 élus formant le groupe socialiste et gauche républicaine ont souhaité fonder une large majorité de combat au service des Axonais.**

Cette union positive, pour mieux faire entendre la voix de l'Aisne sur le plan national, a été collectivement actée le 8 janvier par 28 conseillers départementaux. Tous, sans exception, ont souhaité dépasser les clivages politiques dans l'intérêt du Département.

Si les **5 membres du groupe ADN sont allés au bout de leurs convictions, à savoir qu'il fallait mieux agir** plutôt que d'être spectateur des difficultés, **5 autres élus ont hélas renié leur engagement sous la pression des appareils politiques.**

Nous déplorons ce manque de respect de la parole donnée.

Pour autant, c'est une majorité nouvelle, renforcée, forte de sa diversité et de sa volonté d'agir qui met tout en œuvre afin que le Département continue à répondre présent à vos côtés.



Freddy Grzeczczak
Président du groupe
Rassemblement pour
l'Aisne

03 23 08 49 96
freddy.grzeczczak@saint-quentin.fr

Réussir ensemble

OUI, parce que la situation de notre département est très compliquée, parce que la tâche à accomplir est immense et parce que l'Aisne et ses habitants le méritent, nous avons souhaité participer activement à la gouvernance de l'assemblée départementale.

C'est dans ce contexte, compte tenu des propositions d'ouverture émises par le Président du Conseil départemental, et au terme d'une démarche engagée par le groupe socialiste et républicain dans son ensemble, que s'est créé le groupe Aisne Démocratie Nouvelle (ADN).

NON, nous ne voulions plus nous complaire dans une abstention confortable, nous devions prendre toutes nos responsabilités alors que des choix difficiles s'annoncent. Malheureusement, une partie du groupe, frioleuse, s'est désolidarisée au dernier moment, alors même que la veille encore, elle négociait des postes de vice-présidents, tentant ainsi de fragiliser une démarche responsable.

OUI, nous sommes de gauche, fidèles à nos idées et à nos électeurs.



Georges Fourré
Président du groupe
Aisne Démocratie
Nouvelle

06 81 00 81 71
georgesfourre@orange.fr

« On ne peut plus assumer les missions de service public qui nous sont dévolues »

Nous avons vécu en début d'année une séquence de combinaisons politiques visant à élargir la majorité du président du conseil départemental et à casser la gauche axonaise. Séquence pas totalement réussie qui nous a fait revenir aux mœurs de la 4ème République.

Le récent débat d'orientation budgétaire laisse présager un budget 2018 asphyxié. Pour le boucler on racle les fonds de tiroir, on n'entreprend quasiment plus rien.

Les décisions de l'Etat sur les compensations des allocations individuelles de solidarité se font attendre et nous conduisent au fond du trou. L'avenir des départements se joue sur cette question.

En attendant, nous n'arrivons plus à « assumer nos missions de service public » et c'est bien le plus grave pour une population qui souffre.



Jean-Luc Lanouilh
Président du groupe
Front de Gauche-
Europe Ecologie Les
Verts

03 23 38 16 84
lanouilh@wanadoo.fr

Par fidélité et par convictions !

L'Assemblée départementale a connu, au terme de tractations tristement politiques, une recomposition dont la démocratie se serait bien passée. Cinq élus de gauche ont décidé de rejoindre la majorité en crise de Droite et du Centre, en **reniant toute forme de valeurs et sans respect pour leurs électeurs**.

Si Gauche et Droite savaient se retrouver sur des points de consensus, en toute responsabilité pour travailler dans le seul intérêt général de notre Département, il n'était nul besoin que des élus de Gauche s'aliènent à la Droite, si ce n'est pour obtenir au final 3 vice-présidences !

Désolation et pitoyable exemple donné à nos concitoyens alors que le budget 2018 s'annonce asphyxiant et que des efforts sans précédent seront demandés. Qu'importe, le groupe Socialiste et Gauche Républicaine est toujours présent, avec désormais 5 élus. Si certains ont décidé de franchir le Rubicon, **nous vous sommes restés fidèles, voilà l'honneur de la Gauche sauvé !**



Fawaz Karimet

Président du groupe Socialiste et Gauche républicaine

03 23 24 60 94
fkarimet@aisne.fr

L'Aisne à la croisée des chemins

Le Conseil départemental du 19.02.2018 a mis en évidence l'extrême vulnérabilité financière du département, au bord de la rupture, la baisse constante des dotations de l'Etat répondant à l'accroissement de nos obligations. Dans ces conditions les marges de manœuvre en matière d'investissements pour l'avenir sont quasiment inexistantes. A quoi s'ajoute le poids de la dette et de ses intérêts. Le constat est implacable : notre département ne pourra bientôt plus assumer ses missions de service public.

Ce sombre tableau ne résulte pas de la fatalité mais des politiques mises en œuvre par les gouvernements UMPs successifs. La Loi NOTRe en particulier a créé des déséquilibres inconsidérés potentiellement mortifères pour l'institution départementale. Certains ont fait le choix de s'en remettre à St Macron pour sauver cette dernière. Nous préférons en appeler à la mobilisation des élus et citoyens axonais pour faire prévaloir une politique de développement pérenne pour la ruralité.



Franck Briffaut

Président du groupe Front national

06 65 86 47 02
fbriffaut@aisne.fr



CONTACTEZ VOS ELUS

RASSEMBLER POUR L' AISNE

Marie-Françoise Bertrand (Vervins), Colette Blériot (Saint-Quentin 1), Jean-Pierre Boniface (Saint-Quentin 1), Françoise Champenois (Soissons 1), Carole Deruy (Fère-en-Tardenois), Jocelyne Dogna (Saint-Quentin 3), Thomas Dubeout (Saint-Quentin 2), Nicolas Fricoteaux (Vervins), Pascale Gruny (Saint-Quentin 2), Freddy Grzeziczak (Saint-Quentin 3), Isabelle Ittelet (Marle), Isabelle Létrillart (Soissons 2), François Rampelberg (Fère-en-Tardenois), Philippe Timmerman (Guignicourt), Pascal Tordeux (Soissons 1), Frédéric Vanier (Soissons 2), Bernadette Vannobel (Guignicourt) et Pierre-Jean Verzelen (Marle)

sweil@aisne.fr

AISNE DÉMOCRATIE NOUVELLE

Bruno Beauvois (Château-Thierry), Georges Fourré (Essômes-sur-Marne), Michèle Fuselier (Château-Thierry), Anne Maricot (Essômes-sur-Marne) et Michel Potelet (Ribemont)

vpaquet@aisne.fr

FRONT DE GAUCHE - EUROPE ECOLOGIE LES VERTS

Michel Carreau (Tergnier), Brigitte Fournié-Turquin (Laon 2), Jean-Luc Lanouilh (Chauny), Fabienne Marchionni (Chauny), Monique Sebastijan (Bohain-en-Vermandois) et Caroline Varlet (Tergnier)

mperini@aisne.fr

GROUPE SOCIALISTE ET GAUCHE RÉPUBLICAINE

Florence Bonnard Trevisan (Ribemont), Michel Collet (Bohain-en-Vermandois), Thierry Delerot (Laon 2), Fawaz Karimet (Laon 1) et Annie Tujek (Laon 1)

btomasi@aisne.fr

FRONT NATIONAL

Franck Briffaut (Villers-Cotterêts), Anne-Marie Fournier (Hirson), Noël Lecoultre (Vic-sur-Aisne), Claude Mouflard (Hirson), Martine Pignoni (Villers-Cotterêts), Armand Pollet (Guise) et Marion Saillard (Guise)

areyt@aisne.fr

INDÉPENDANT

Marie-Christine Gilliot (Vic-sur-Aisne)

conseillers.departementaux.vic@gmail.com



L'archéologie



pour tous

Le pôle archéologique du Conseil départemental de l'Aisne (**Laon**) se mobilise pour les journées nationales de l'archéologie, les 15, 16 et 17 juin, afin de faire découvrir au public les trésors du patrimoine et les coulisses de la discipline. Un panel d'activités innovantes, originales et interactives pour petits et grands !

Les 15, 16 et 17 juin

Pôle archéologique de l'Aisne - Laon (parc Foch)

<http://archo.aisne.com>



Nager, pédaler, courir

Avis aux compétiteurs qui n'ont pas peur de se mouiller : le 3^e triathlon du Chemin des Dames vous attend le 20 mai à **Chamouille** sur les bords du lac de l'Ailette. 4 épreuves sont au programme : format S, format M, format J1 et J2 pour les plus jeunes. Natation, course et vélo s'enchaîneront... Venez les encourager !

Le 20 mai à Chamouille (base nautique)

Inscriptions sur <http://triathlonduchemindesdames.com>

06 82 86 88 01



Poupette in Bruxelles

Pour son spectacle de clôture à la Cité de la Musique et de la Danse de **Soissons**, le festival V.O en Soissonnais convoque la compagnie belge du Théâtre des 4 mains. A l'affiche : « *Poupette in Bruxelles* », un spectacle de marionnettes en forme de jeu de piste qui suit le récit rocambolesque et poétique d'une petite fille de la province perdue en ville. Rencontres saugrenues et suspense façon thriller, c'est burlesque, fun et féroce moderne.

Le lundi 21 mai à 17h à la CMD de Soissons

Tarifs : 9€ / 6€

<http://festivalvoensoissonnais.blogspot.fr>



Découverte



Exposition



Spectacle



Sport



Ex-fan des sixties

La Galerie Saint-Jacques de **Saint-Quentin** propose une immersion dans la folie des 60's. L'exposition « *Mes années 60* » vous embarque en mode flash-back au cœur de la période yé-yé. Au détour d'une série de photos signées Jean-Marie Perrier et de fragments amoureux glanés chez Roland Barthes, on découvre aussi l'univers fun et coloré de la styliste axonaise Dorothee Ossart qui n'a jamais caché sa fascination pour cette époque magique et ses fameuses petites robes en imprimé.

Jusqu'au 24 juin - Galerie Saint-Jacques à Saint-Quentin

Tarifs : plein 2 € / réduit 1 €

03 23 06 93 74

Et aussi...



Culturelle et solidaire

La zone de loisirs de **Beautor** accueille la 1^{ère} Journée culturelle et solidaire organisée au profit de l'Arsenal Club ABC. Au programme : expos d'art, concerts acoustiques, théâtre, activités ludiques et sportives.

Le 21 avril de 11h à 19h - Zone de loisirs de Beautor

Entrée libre

[facebook.com/larsenal.acherybeautorcharmes](https://www.facebook.com/larsenal.acherybeautorcharmes)



A l'heure médiévale

Les Seigneuriales de Coucy reviennent les 28 et 29 avril ! **Coucy-le-Château** accueillera plus de 60 artisans et diverses animations : campement médiéval, spectacle équestre, faunes fantastiques, tir à l'arc...

Les 28 et 29 avril à Coucy-le-Château

www.amvcc.com



🎵 Café-concert

Dans les cafés de la vallée de l'Oise, on aime danser sur les tables et le Festival des Bistrots est l'occasion de le vérifier ! Jusqu'à la mi-juin, dans le cadre de la programmation ARMADA, la Communauté de communes du Val de l'Oise vous invite à découvrir le meilleur de la scène locale. Rock, chanson ou jazz manouche, il y aura de tous les styles pour tous les goûts ! Parmi les invités phares, découvrez Tintamarre et Postillons, un bastringue tzigano-rock de ch'nord, le 19 mai au Cheval Blanc à **Séry-les-Mézières**. Ambiance garantie !

Le 19 mai à Séry-les-Mézières
www.ccvo.fr
 03 23 66 73 17



aisne.com

Retrouvez tout le programme ARMADA



Le programme ARMADA regroupe une vingtaine d'événements musicaux axonais comme le festival **Rock'Aisne de Chauny**, le **Rock à Pâture du Pays laonnois** ou le **Bœuf sur le Mail à Soissons**. Toute entrée achetée pour l'un des concerts donne droit à une entrée gratuite pour un autre événement. Pensez-y !

📞 03 23 24 60 09



VTT et pataugas dans le bocage



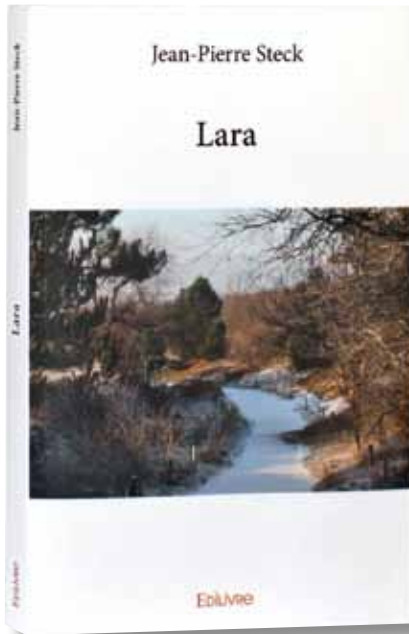
La Vétiflette, grande fête de la randonnée, vous attend le 10 juin au départ de l'hippodrome de **La Capelle**. Le club Thiérache VTT, organisateur de la manifestation, a concocté des parcours riches en passages techniques et en points de vue exceptionnels sur les vallées de l'Oise et du Ton. Côté pédestre, premier départ à 8h30 pour le 15 km puis à 9h30 pour le 10 km. Une tombola avec de nombreux lots dédiés à la marche est également au programme en exclusivité pour les marcheurs.

Le 10 juin - Hippodrome de La Capelle
 Inscriptions sur www.thierachevtt.fr

Marcher pour la paix

A l'initiative de la Mission Coteaux, Maisons et Caves de Champagne, la ville de **Château-Thierry** accueille dimanche 24 juin la 3^e Marche des Réconciliations pour célébrer son inscription sur la liste du patrimoine mondial de l'UNESCO. Les trois boucles de 6, 14 et 21 km peuvent s'effectuer dans n'importe quel sens afin de susciter les rencontres autour d'un programme regroupant spectacles et conférences dans les vignes, lecture de paysages, marché de producteurs locaux et visites d'exploitations viticoles. Les festivités débiteront samedi 23 en soirée, à Château-Thierry et dans une dizaine d'autres sites en France, par un lâcher de lanternes qui illuminera le ciel dans un message de réconciliation.

Les 23 et 24 juin - Château-Thierry
Participation : 2 €
<http://sejourdesreconciliations.fr>



Une jeune professeur de lettres en dépression entame une liaison épistolaire avec un correspondant anonyme qui, semble-t-il, lui veut du bien... Le masque tombe vite et nous laisse en compagnie de deux êtres qui ont beaucoup de choses à apprendre l'un de l'autre. Avec une plume à la fois douce et précise, Jean-Pierre Steck prend ici le parti de l'introspection et ne se laisse pas intimider par la charge romantique qui traverse le récit de cette rencontre.

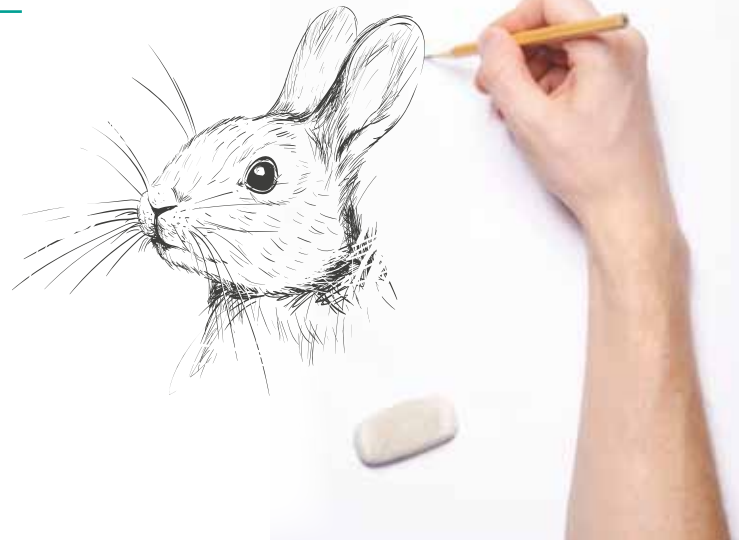
Editions Edilivre - 14,50 €



Prends ton crayon !

Du 15 avril au 6 mai, le musée Jeanne d'Aboville à **La Fère** vous invite à devenir « dessin'acteur » : toute personne se présentant munie d'un crayon et rendant un dessin inspiré des tableaux exposés se verra offrir l'entrée du musée. Les dessins collectés participeront à un concours organisé à l'occasion de la nuit des musées programmée le 19 mai. Venez exprimer votre talent !

Du 15 avril au 6 mai - Musée Jeanne d'Aboville à La Fère
[facebook.com/mjaboville](https://www.facebook.com/mjaboville)
03 23 56 71 91



Découverte



Lecture



Musique



Nature



Sport

© Jean-Marc Hequet



Une étape axonaise

La deuxième étape de la course cycliste des « 4 jours de Dunkerque » se déroulera dans l'Aisne le 9 mai. Le départ sera donné depuis Le Quesnoy à 12h15. Après 173 km de course, les coureurs franchiront la ligne d'arrivée à **Soissons** aux environs de 16h30. Duel au sprint ? Echappée victorieuse ? Impossible de prédire l'issue de cette étape qui promet d'être disputée... Venez nombreux encourager vos coureurs préférés !

Le 9 mai à Soissons
www.4joursdedunkerque.org



Silence ça tourne

Le 23 avril, c'est la grande journée des enfants au Familistère de **Guise** ! Organisée dans le cadre du 36^e festival Ciné-Jeune de l'Aisne, cette journée sera l'occasion de découvrir l'envers du décor du cinéma. Au cours d'ateliers pratiques, les enfants testeront certaines techniques du cinéma d'animation comme le papier découpé, l'écran d'épingles, les jouets optiques, le bruitage...



Le 23 avril au Familistère de Guise (10h30-17h30)
 Entrée gratuite
 03 23 79 39 37 - www.cinejeune02.wordpress.com

Partage et bon son

Le festival Plouckstock, c'est un état d'esprit. Presqu'une philosophie de la fête et du partage. Il faut dire qu'avec son ambiance conviviale et familiale, ses 30 groupes programmés, Plouckstock a de quoi satisfaire tout le monde ! A **Festieux**, du 1^{er} au 3 juin, artistes et groupes d'horizons musicaux variés se succéderont sur scène : Puta Guerilla, Mobil'Home, Les Têtes ailleurs, Motolo, Ze Jambons, La Punkaravane... et bien d'autres encore.

Les 1^{er}, 2 et 3 juin à Festieux
 Entrée, parking et camping gratuits
<https://lesvolfonis1.jimdo.com>



Cinéma



Musique



Sport

DÉCOUVREZ L' AISNE

À PIED, À CHEVAL, À VÉLO...



CHAQUE SEMAINE
un **circuit** ou une
balade à faire sur
www.aisne.com



Val d'Omignon



Acy-le-Haut



Eglise de Beaurain

Conception : Département de l'Aisne - Photos : B. Gouhoury / B. Teisseire / FX. Dessifrier



LE DÉPARTEMENT DE L' AISNE EST PARTENAIRE DES 4 JOURS DE DUNKERQUE



CONSEIL
DÉPARTEMENTAL
DE L' AISNE

www.aisne.com

MERLIEUX-ET-FOUQUEROLLES - GÉODOMIA

**ENTRÉE
GRATUITE**

7^E FÊTE DU JARDIN AU NATUREL

**BOURSE AUX PLANTES
EXPOSITIONS
ATELIERS JARDINAGE
STANDS ASSOCIATIFS**

**RIEN NE S'ACHÈTE,
TOUT S'ÉCHANGE !**

**DIMANCHE
13 MAI
2018
10H - 17H**



aisne.com

Retrouvez le programme
des animations proposées
par Géodomia


L' AISNE
CONSEIL DÉPARTEMENTAL

GÉODOMIA
CENTRE DE RESSOURCES
ENVIRONNEMENTALES DE L' AISNE

www.geodomia.com / 03 23 80 32 20
SUIVEZ AUSSI GÉODOMIA SUR FACEBOOK ET TWITTER !

 Géodomia