

AISNE'mag

N° 230 JUIN 2022

LE MAGAZINE DE NOTRE DÉPARTEMENT

TOUTE LA
JOURNÉE
DÈS 11H
GRATUIT

Estiv' AISNE

AXO'PLAGE

25/26 JUIN - MONAMPTÉUIL



■ 4-7 À LA UNE**■ 8-11 REPORTAGES**

- 8 Château de Villers-Cotterêts : un projet pharaonique
- 10 L'industrie de pointe investit dans l'Aisne

■ 12-15 DANS NOS VILLAGES

- 12 Les Gîtes de France dans l'Aisne
- 14 Ernest Lavisse, « l'instituteur national »

■ 16-17 À LA RENCONTRE DE...

Découvrez l'accueil familial

■ 18-23 LE DÉPARTEMENT À VOS CÔTÉS

- 18 Budget 2022 : c'est voté !
- 20 Emploi : recrutements en vue !
- 22 Géodomia : un centre plein de ressources

■ 24-27 TERRE DE JEUX

- 24 Cap sur les JO !
- 26 Défis sportifs à Cap'Aisne

■ 28-39 GRAND FORMAT**Des services à votre écoute**

La solidarité humaine demeure le cœur d'action du Département ! Services départementaux de proximité, les UTAS (Unités Territoriales d'Action Sociale) sont chargées d'épauler les Axonais à toutes les étapes de la vie.

■ 40-41 EXPRESSION**■ 42-45 NOS COUPS DE CŒUR**

Concerts, visites, loisirs, culture, ...

■ 46-47 ESTIV' AISNE

Fêtez l'été à Axo'plage avec le Département !



AISNE'mag est une publication du Conseil départemental de l'Aisne - rue Paul Doumer - 02013 Laon Cedex
262 000 exemplaires - n° 230 : juin 2022

Contact : www.aisne.com - Directeur de la publication : Nicolas FRICOTEAUX - Rédacteur en chef : Laure MICHAUX - Rédaction et photos : Karine DE BACKER - François-Xavier DESSIRIER - Laure MICHAUX - Arnaud PETIT - Arthur SORIEUL - Mise en page : Thibaut PLOMION - Service communication CD02

Imprimerie : ROTO AISNE GAUCHY - Distribution : LA POSTE - AISNE'mag est consultable et téléchargeable sur www.aisne.com





**Nicolas
FRICOTEAUX**
Président du Conseil
départemental

POUR UN TERRITOIRE ATTRACTIF, TOURNÉ VERS L'AVENIR !

Avec le retour des beaux jours reviennent les rassemblements **sportifs, commémoratifs, culturels, festifs...** Quel plaisir de voir la vie associative reprendre des couleurs en cet été 2022 !

Pour fêter le retour de l'été, le Département organise **Estiv'Aisne** : la 1^{ère} édition du nouveau grand rendez-vous départemental **les 25 et 26 juin sur le site d'Axo'plage, lac de Monampteuil**. Découverte de la base de loisirs départementale et ses nouveaux équipements, produits locaux et gourmands, artisanat, spectacles nocturnes sur le lac, cerfs-volants géants... Deux jours d'animations et de spectacles sont au programme, autour des producteurs et artisans locaux, réunis aux côtés **des services départementaux** venus à votre rencontre.

L'agenda culturel de cet été est riche et diversifié, signe du dynamisme de notre territoire ! Le Département maintient et amplifie **son action en direction des associations dans les domaines du sport, de la musique, de la culture...**

Dans nos collèges, avec la levée des contraintes sanitaires, nous avons proposé **des animations sportives autour des Jeux Olympiques de 2024** pour sensibiliser les collégiens aux valeurs du sport et leur faire découvrir d'autres disciplines, olympiques et paralympiques. **Une dynamique de long terme est lancée pour faire des JO 2024 une grande fête rassemblant tout le**

département, les clubs et comités sportifs, les athlètes et les habitants.

Mais l'arrivée de l'été ne nous fait pas oublier la conjoncture. Après la crise sanitaire et avec le conflit en Ukraine, **les difficultés sont réelles et le Département se mobilise pour les Axonais**. Les services dédiés à l'action sociale, déployés dans nos UTAS (Unités Territoriales d'Action Sociale), sont présents sur tout le territoire **pour vous accompagner** dans la parentalité, face aux difficultés financières ou éducatives, pour maîtriser les outils numériques, vous informer sur vos droits, vous accompagner vers l'emploi...

Les solidarités humaines demeurent l'essence de notre action et nous déployons des moyens supplémentaires pour **répondre aux défis de l'emploi, de la lutte contre l'illectronisme, pour le bien-vieillir et le bien grandir dans l'Aisne**. Le budget 2022 en est l'illustration concrète avec plus de 405 M€ dédiés aux solidarités.

Pour répondre aux besoins de l'avenir, nous investissons cette année **75 M€ pour des projets de développement de notre territoire**, sans alourdir notre dette. Travaux dans les collèges départementaux, sur les routes, soutiens aux projets portés par les communes et intercommunalités, **l'Aisne investit pour votre cadre de vie et développer l'attractivité de notre territoire dans le cadre d'un projet offensif, cohérent et réaliste.**

Suivez-nous sur :

- www.aisne.com
- Département de l'Aisne
- [departementdelaisne](https://www.instagram.com/departementdelaisne)

Vous ne recevez pas le magazine ?

Contactez-nous sur
www.aisne.com

Nouveau !

L'Aisne connecté

Le cap symbolique des **100 000** abonnés axonais à la **fibres optique** est franchi ! Avant fin 2022, l'Aisne sera **l'un des premiers départements** entièrement fibré. Pour accompagner au mieux les Axonais dans **l'appropriation** des nouveaux usages digitaux, **fédérer et coordonner** l'ensemble des acteurs du numérique de l'Aisne et **proposer** des projets innovants, le Département de l'Aisne a installé le **1^{er} Conseil départemental du numérique**. 5 thématiques y seront abordées en priorité : territoires connectés, e-santé, e-administration, e-éducation, médiation numérique. **Une première en France !**



A l'honneur

Une forêt d'exception® !



La forêt de Retz a obtenu le 8 février dernier le prestigieux label **Forêt d'exception®**, gage de qualité des actions menées par les acteurs locaux au bénéfice de la forêt, de la dynamique économique et des usagers. Avec ses **13 000 hectares traversés par 60 km de routes forestières et 560 km de laies et chemins**, la forêt de Retz est **l'une des plus vastes de France**. Sa proximité avec le château de Villers-Cotterêts, ses traces de la Grande Guerre avec **sa tour d'observation Réaumont de 30m de haut**, son exceptionnelle biodiversité en font un lieu emblématique. Un endroit idéal pour se ressourcer !

Tout savoir sur les forêts d'exception® :
www.onf.fr/foret-exception



L'info

Privons-les d'eau !

L'été est là, le moustique tigre aussi ! Il ne craint pas l'hiver et sommeille en attendant les beaux jours. Il est donc temps de penser à **supprimer** toutes les **eaux stagnantes** pour éviter sa propagation : **couvrir** les récupérateurs d'eau, **vider** coupelles de pots de fleurs, gamelles pour animaux, pieds de parasols, bâches plastiques, **nettoyer** rigoles et gouttières, **abriter** brouettes, arrosoirs, poubelles, pneus usagés, **entretenir** piscines et bassins d'agrément, **jeter** les déchets... Des gestes simples et efficaces ! Notre territoire est en **zone rouge**, n'hésitez pas à **signaler la présence du moustique tigre** !

 signalement-moustique.anses.fr





Prévenir la perte d'autonomie

Dans le cadre de la **Conférence des financeurs de la prévention de la perte d'autonomie**, le Département de l'Aisne propose un **large choix d'animations en faveur des Axonais de plus de 60 ans**. Ateliers de prévention, santé, culture, numérique, activités physiques, théâtre, jardinage, ateliers mémoire ou tout simplement moments de rencontre et de convivialité, le catalogue des

actions collectives 2022/2023 par territoire vient de sortir. Pensez à vous inscrire, c'est gratuit !



Consultez le catalogue www.aisne.com, rubrique « **A votre service** », sous-rubrique « **Personnes âgées** », article « **Prévenir la perte d'autonomie des seniors** »



Un label de qualité

Peut-être avez-vous déjà remarqué **cet autocollant** sur la devanture de votre commerçant ? Il signifie que les experts du **LDAR (Laboratoire Départemental d'Analyses et de Recherche)** ont effectué un **contrôle d'hygiène de fabrication des produits destinés à la consommation**, auquel les boulangers-pâtisseries, bouchers-charcutiers, traiteurs, restaurateurs et autres professionnels de l'alimentation ont l'obligation de se soumettre régulièrement. Matières premières, milieu, méthode de travail, main-d'œuvre et matériel sont vérifiés par des équipes spécialisées. **La qualité au service des Axonais !**



Tout savoir : www.aisne.com, rubrique « **A votre service** », sous-rubrique « **Laboratoire départemental** »



Sur le Chemin des Dames

Beau succès pour la journée de mémoire du Chemin des Dames dédiée aux commémorations de la bataille du 16 avril ! Rendez-vous l'an prochain pour honorer la mémoire des combattants de la Grande Guerre et cet été pour de nombreuses visites et animations (lire en pages 42-43).



Laon : le pont de Vaux en chantier

Connu sous son nom de « **pont de Vaux** », le pont-route sur voies ferrées de **Laon** a commencé sa mue. La première phase des travaux concernant **la structure de l'ouvrage** a démarré en avril, entraînant la coupure d'une des voies routières et la mise en place d'**une déviation dans le sens Laon-Chambry jusqu'en novembre**. Les travaux entrepris sur cette période concernent la réfection de l'étanchéité sur la totalité de l'ouvrage. La démolition de la

chaussée et des trottoirs permettra une reconfiguration des flux de circulation, avec la construction d'un **trottoir piéton** côté ouest et d'une **piste cyclable bidirectionnelle** côté est. L'éclairage public sera réhabilité en conservant son aspect d'origine.

Le Département investit 3,47 M€ dans cette réhabilitation dont le montant total s'élève à 4 M€.



Seraucourt-le-Grand : réouverture à la rentrée

Le planning du chantier du **pont de Seraucourt-le-Grand** suit son cours, avec **la pose de la nouvelle charpente métallique**. Phase importante de la réfection, les deux grandes poutres de rives de 35 mètres de long ont été posées fin mai. Une fois les entretoises mises en place, la phase de **reconstruction du tablier** proprement dite occupera une bonne partie de l'été jusqu'à la **phase d'étanchéité**. En attendant la réouverture, programmée pour fin septembre/début octobre, **la déviation** mise en place emprunte les routes départementales n°32, n°34 et n°67 en passant par **Artemps, Saint-Simon, Tugny-et-Pont et Happencourt**.

Cette opération d'un montant de 1,15 M€ est portée par le Département avec le soutien de l'État (727 509 €).



ÊTES-VOUS

ÉLIGIBLE ?

Aide à la conversion au bioéthanol

Pour réduire les émissions de gaz à effet de serre et pour **soutenir le pouvoir d'achat des Axonais**, le Département crée **un dispositif d'aide à la conversion au bioéthanol des véhicules**. Cette aide s'ajoute à celle déployée depuis 2019 par la Région Hauts-de-France. Pour les foyers éligibles, **60 à 80 % du coût d'installation du boîtier E85 seront remboursés**. Attention : cette aide est octroyée sous conditions. **Plusieurs critères d'éligibilité ont été définis.**

Votre voiture



- ✓ Plus de 2 ans, moins de 18 ans
- ✓ Puissance fiscale inférieure ou égale à 10 CV

Équipement financé



- ✓ Pose d'un système homologué par un installateur habilité
- ✓ Conversion effectuée après le 4 avril 2022

Votre foyer



- ✓ Être domicilié dans l'Aisne
- ✓ Avoir un revenu fiscal de référence n'excédant pas :
16 751 € (personne seule)
ou 30 456 € (pour un ménage)
- ✓ Faire une seule demande par foyer

Conditions obligatoires



- ✓ Vous vous engagez à conserver l'équipement financé pendant 5 ans (sauf en cas de cession ou de destruction du véhicule)
- ✓ Vous devez solliciter l'aide régionale à la conversion au bioéthanol



**SI VOUS COCHEZ TOUTES LES CASES,
VOUS ÊTES ÉLIGIBLE À L'AIDE DÉPARTEMENTALE**

Montant de l'aide

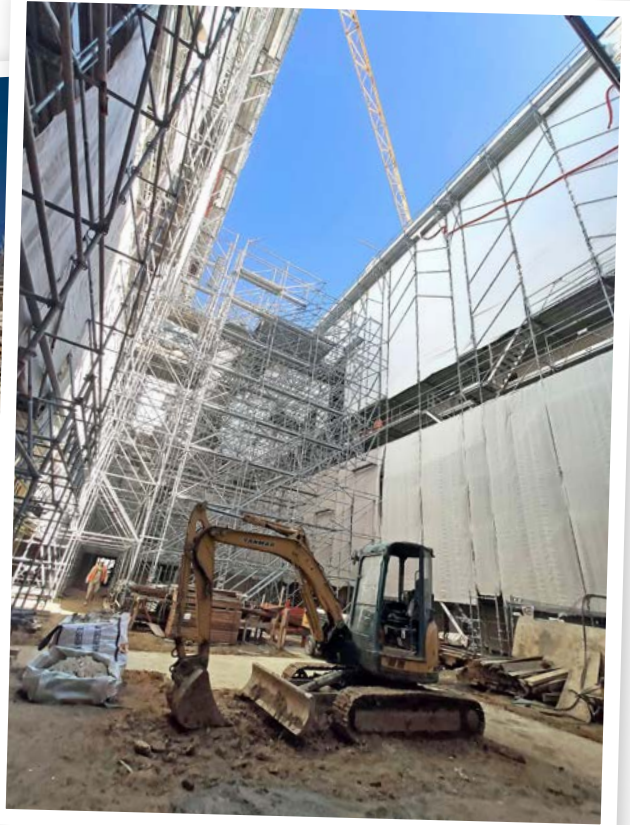
Pour une personne seule : 40 % (plafonné à 400 € max.)

Pour un ménage : 20 % (plafonné à 200 € max.)

Ces aides s'ajoutent à celles de la Région Hauts-de-France



Scannez ce QR code ou rendez-vous sur www.aisne.com pour plus d'information et accéder à la plateforme de demande en ligne de la Région Hauts-de-France.



CHÂTEAU DE VILLERS-COTTERÊTS : UN PROJET MONUMENTAL

Ancienne résidence royale de François 1^{er} bâtie entre 1532 et 1556, le château de Villers-Cotterêts tombait en ruine... Aujourd'hui en travaux, il accueillera la Cité internationale de la langue française, lieu d'expositions, de rencontres, de recherches, visant à assurer la diffusion de la culture en langue française à travers le monde.

Un peu d'histoire...

Passionné de chasse, François 1^{er} choisit Villers-Cotterêts et la giboyeuse forêt de Retz pour y faire construire sa résidence de chasse. En 1539, il y signa une **ordonnance historique qui imposa le français dans les actes administratifs et juridiques.**

C'est donc symboliquement que le château de Villers-Cotterêts a été choisi pour accueillir la **future Cité internationale de la langue française.**

Auditorium, parcours muséographique, expositions temporaires, résidences d'artistes... la future Cité internationale de la langue française a l'ambition de partager, et faire aimer au plus grand nombre, la langue française dans ses dimensions artistiques,

culturelles, sociales, politiques, en privilégiant une approche créative, sensible et participative de la langue. **Un chantier monumental de 185 M€ mobilisant des centaines d'ouvriers, de tous corps de métier.**

185 M€

de travaux pour réhabiliter le
château de Villers-Cotterêts

INSERTION PROFESSIONNELLE : DES RÉSULTATS PROBANTS

EN CHIFFRES

127 salariés en clause d'insertion

32% d'allocataires du RSA

59 935 heures réalisées fin 2021
(134% de l'objectif de départ)



Le Département de l'Aisne s'engage depuis plus de 10 ans à développer les clauses d'insertion afin de **favoriser l'emploi local**. Les entreprises qui répondent aux appels d'offres publics sont tenues de réserver un volume d'heures de travail à des publics en parcours d'insertion professionnelle. **Le Département a proposé au Centre des Monuments Nationaux (CMN) son soutien technique pour gérer les clauses d'insertion du chantier du château de Villers-Cotterêts et accompagner les employeurs et les candidats.**

Jérôme Tousverts, 44 ans, Soissons



« **Je peux envisager des projets jusqu'alors impossibles.** »

« J'ai commencé à travailler sur le chantier grâce aux clauses d'insertion, d'abord en intérim plusieurs mois pour deux sociétés différentes, puis en CDD de 6 mois chez EAS Services. J'ai pu faire mes preuves et, en parallèle, j'ai suivi une formation CACES avec Pôle Emploi, ce qui est un vrai plus pour travailler sur des chantiers. Aujourd'hui, je suis en CDI. C'est le premier de ma vie... Cela change beaucoup de choses : je peux envisager des projets jusqu'alors impossibles, comme emprunter pour acheter une voiture ou une maison... **Je me sens plus en sécurité.** En intérim, je ne savais jamais si j'allais avoir du travail la semaine suivante... Je suis content d'avoir bénéficié des dispositifs d'insertion. A 44 ans, je n'y croyais plus... **On m'a donné une chance, je l'ai saisie !** »

Dimitri Drouard, 22 ans, Nanteuil-la-Fosse

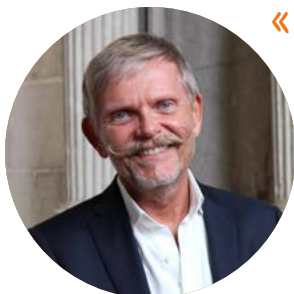
« **Les dispositifs d'insertion m'ont mis le pied à l'étrier.** »

« Je viens de signer un **CDI intérimaire** avec Synergie Soissons. J'ai débuté en tant que maçon fin septembre 2021. Au départ en intérim traditionnel, dans le cadre des clauses d'insertion, avec des missions à la semaine. L'entreprise m'a ensuite donné ma chance en me proposant un CDI. **J'ai pu profiter pleinement des dispositifs d'insertion, cela m'a mis le pied à l'étrier.** Pour moi, c'est très rassurant d'être aujourd'hui en CDI. »



Xavier Bailly, administrateur du château de Villers-Cotterêts

« **Le bilan est déjà très prometteur !** »



« L'ancrage territorial de la Cité internationale de la langue française et l'ampleur du chantier du château de Villers-Cotterêts, ont, dès l'origine du projet, convaincu le Centre des Monuments Nationaux (CMN) de l'**intérêt de s'associer aux acteurs de l'emploi du territoire**. A un niveau jamais atteint, le CMN a ainsi intégré à ses marchés publics des clauses d'insertion sociale destinées à **favoriser le retour à l'emploi d'allocataires du RSA**. Grâce au dispositif déployé par le Département de l'Aisne, en lien avec la Région Hauts-de-France, le bilan est déjà très prometteur. Fin 2021, **140 salariés étaient embauchés et plus de 50 000 heures d'insertion réalisées** avec le soutien d'une vingtaine d'entreprises. »

L'INDUSTRIE DE POINTE INVESTIT DANS L'AISNE



Misant sur le développement d'une nouvelle gastronomie, Roquette ouvre à Vic-sur-Aisne un centre d'expertise dédié aux protéines végétales. Spécialisé dans le matériel médical en élastomère, le site West Pharmaceutical du Nouvion-en-Thiérache s'agrandit et recrute dans le cadre du Plan de Relance. Deux bonnes nouvelles pour l'économie locale et l'emploi !

ROQUETTE : UN CENTRE D'EXPERTISE À 11 M€

Le site Roquette de Vic-sur-Aisne emploie **131 personnes**. Il est reconnu au niveau mondial comme un **centre majeur pour la production de protéines de pois** et entend étendre encore sa gamme. A travers cet investissement de **11 M€ pour la création d'un centre d'expertise de 2 000 m²**, il y a pour Roquette l'ambition de proposer tous les 5 ans de nouvelles sources de protéines végétales. Le marché qui se dessine avec ces nouvelles sources de protéines semble en effet prometteur, particulièrement pour les pays développés où l'INRAE pointe que 60 à 70 % des protéines alimentaires proviennent

de produits animaux contre 30 % pour la moyenne mondiale. Les recommandations de la Food and Agriculture Organization (FAO) et de l'Organisation Mondiale de la Santé (OMS) **préconisent l'équilibre à 50/50 des apports en protéines animales et végétales**. Derrière ces recommandations, les enjeux identifiés sont tout d'abord la **réduction des gaz à effets de serre émis par l'élevage**, mais aussi la **santé publique**, à travers les maladies chroniques qu'une alimentation trop carnée génère en raison d'une teneur élevée en acides gras saturés et en nitrites.



Alimentation nouvelle

Alternative à la viande et aux produits laitiers, les protéines végétales ont le potentiel pour s'inviter davantage dans notre alimentation, le challenge étant de pouvoir proposer **une cuisine à la fois savoureuse et nutritive** en utilisant ces nouvelles sources de protéines. Avec un recul de 40 ans d'expérience, Roquette entend donc **mettre un coup d'accélérateur en recherche et développement sur le site de Vic-sur-Aisne**. « *Développer des protéines végétales est une chose, adapter ces développements aux besoins des clients et des consommateurs en est une autre. Chez Roquette, nous franchissons de nombreuses étapes pour accélérer le développement des protéines végétales grâce à une série d'investissements importants* » explique Jeremy Burks, vice-président Senior en charge des protéines végétales chez Roquette. « *Nous sommes dans une position unique pour répondre aux besoins des clients et nous nous efforçons d'être le meilleur partenaire de tous ceux qui souhaitent innover pour l'alimentation.* »

WEST PHARMACEUTICAL INVESTIT 60 M€

Pour certaines entreprises, la crise de la Covid a été un formidable "booster" d'activité. C'est le cas du groupe américain West Pharmaceutical dont le site thiérachien produit les bouchons des flacons de vaccins ainsi que les pistons et protections d'aiguilles des seringues pour les marchés français et européen. Dès 2020, le site a embauché 200 personnes pour répondre à la très forte demande, devenant le **plus gros employeur privé de l'Aisne avec 800 employés et une prévision de 100 recrutements supplémentaires sur les 3 ans à venir.**

Épaulée par la Direction Régionale de l'Économie, de l'Emploi, du Travail et des Solidarités (DREETS) Hauts-de-France, la West a répondu à un Appel à Manifestation d'Intérêt (AMI) dans le cadre du Plan de Relance et a obtenu un financement de **17,5 M€.**

Une opportunité à saisir

« C'est l'opportunité du Plan de Relance qui nous a permis d'engager un développement d'une telle ampleur » reconnaît Christophe Amalric, directeur du site. « Cela nous permet de développer plusieurs axes : améliorer nos performances énergétiques et accompagner notre **transition écologique** en réduisant notre consommation en gaz, investir dans **l'automatisme**, soutenir **l'innovation**, nous doter de **bâtiments neufs** et recruter encore **de nouveaux collaborateurs**. Notre mission ne s'arrête pas à la Covid. Nous avons contribué avec d'autres partenaires au développement de plusieurs milliards de doses dans le cadre du programme de vaccination, mais la philosophie de la West reste **l'amélioration de la prise en charge des patients qui ont besoin de médicaments injectables, pour toutes les pathologies.** »



© West Pharmaceutical

Nouveaux métiers

L'enjeu principal dans la chaîne de production, c'est la **stérilité**. Les **équipements spécifiques** portés par le personnel 8h par jour et le **contrôle de la teneur en particules** dans l'atmosphère en sont la preuve. « Dans le cadre d'un recrutement, les candidats sont mis en situation avec l'équipement, pour qu'ils jugent s'ils se sentent en capacité de travailler avec. » En termes de métiers, West Pharmaceutical revendique **une large gamme de compétences** qui va encore s'étoffer avec l'intensification de l'automatisme. « Nous allons vers des besoins accrus en **maintenance**, mais aussi en **recherche et développement** et en **logistique.** »

EN CHIFFRES

60 M€ investis sur le site thiérachien

800 employés dans l'Aisne

100 recrutements prévus sur 3 ans



© West Pharmaceutical



Référence de qualité pour les propriétaires comme pour les vacanciers, le réseau des Gîtes de France s'agrandit un peu plus chaque année dans l'Aisne. Rencontre avec les acteurs d'un tourisme pour qui la valeur première reste l'accueil.

« Ce qui me fait le plus plaisir, c'est quand nos hôtes nous disent : dans votre gîte on se sent comme chez nous. » A Missy-sur-Aisne, Christelle Moreau et son mari Richard ont ouvert le gîte « **Le potager de Radegonde** » en 2012. Sur le terrain de leur maison typiquement soissonnaise située au pied de l'église Sainte-Radegonde, une magnifique grange non utilisée ne demandait qu'à être aménagée pour pouvoir accueillir jusqu'à 5 personnes. « Nous avons tout de suite pensé à la labellisation Gîtes de France parce que nous étions nous-mêmes clients et que nous n'avions jamais eu de mauvaises surprises en passant par ce réseau, c'est la garantie d'un accueil de qualité. »

Quand nos deux garçons étaient petits et que nous accueillions des familles avec enfants, ils jouaient ensemble, c'était très convivial ! » Le profil des visiteurs ? « Beaucoup d'habités, comme cette famille canadienne qui est venue régulièrement pendant 9 ans. Des Hollandais, des Allemands aussi. L'effet Centenaire a bien fonctionné : le territoire a une histoire particulière avec la Grande Guerre et cela suscite de la curiosité en plus de l'attrait pour la proximité avec Reims et Paris. Il y a aussi des gens qui viennent pour des raisons professionnelles, surtout hors saison. »

Convivialité

Le gîte de Christelle et Richard est classé « 3 épis » selon les critères Gîtes de France. Ce classement, qui peut aller jusqu'à 5, vient valider le niveau d'équipements, le cachet particulier d'une demeure, la présence d'un jardin ou l'accès indépendant pour les visiteurs. « Nous nous adaptons au profil de nos hôtes. S'ils aiment échanger et discuter, nous sommes là en voisins et c'est toujours avec plaisir.

« Ce qui me fait le plus plaisir, c'est quand nos hôtes nous disent : dans votre gîte on se sent comme chez nous. »



Calme et nature

Autre décor, autre ambiance, mais même envie de « bien accueillir » chez Sabrina Barbery et Thomas Flamant qui ont ouvert le gîte « **Un air de campagne** » l'été dernier à **Gergny** en Thiérache. « *C'est un ancien corps de ferme, entièrement réaménagé selon un gros cahier des charges car nous voulions le classement 4 épis. Le style traditionnel est conservé, mais avec une touche de modernité qui est plutôt appréciée. Nous n'habitons pas sur place, donc nos hôtes sont totalement indépendants. Je suis toujours présente à leur arrivée, avec tarte au maroilles et jus de pomme, cidre et bière de Thiérache sur*

la table ! Je tiens à ce qu'ils se sentent accueillis. » Situé à deux pas de l'Axe vert, le gîte d'une capacité de 11 places propose un cadre bucolique, en pleine nature, avec une offre de proximité riche : balades, gastronomie locale, visite du Familistère Godin de Guise, canoë, élevage d'alpagas pour le plus grand bonheur des enfants ! « Et nous prêtons les vélos ! Nous accueillons surtout des familles qui viennent de Lille, Paris ou Bruxelles essentiellement pour des week-ends. Nous avons aussi eu des équipes de tournage, pour le film « La guerre des Lulus » par exemple. »



Isabelle Chicalski, propriétaire de gîte à Eparcy, présidente de Gîtes de France-Aisne

Comment êtes-vous devenue présidente du réseau départemental ?

Lors de réunions locales, j'ai découvert que Gîtes de France est un réseau coopératif, ce qui m'a donné envie de rejoindre le conseil d'administration. Avec l'adoption de la loi NOTRe, les réservations ne pouvaient plus être assurées par l'ADRT dépendant du

Département. L'EURL Gîtes de France du Nord a donc pris en charge la commercialisation et le suivi technique. Dans la foulée, François Rampelberg, vice-président du Conseil départemental en charge du tourisme, a suggéré de passer la main à un propriétaire. J'avais une bonne expérience du monde associatif, le challenge était intéressant. Contrairement aux plateformes concurrentes, Gîtes de France est pilotée par ses adhérents : nous sommes 40 000 entreprises individuelles, françaises et non délocalisables.

Comment les propriétaires ont vécu la pandémie ?

Les contraintes sanitaires et le process mis en place pour l'entretien

ont poussé certains propriétaires à arrêter l'activité mais la plupart ont continué et de nouveaux hébergements ont ouvert. En 2022, nous accompagnons une vingtaine de porteurs de projet souhaitant obtenir le label.

Hébergements insolites, nature, thématiques... quelles sont les tendances ?

L'insolite peut s'avérer un effet de mode qui demande de gros investissements sans garantie de retour. On constate par contre une forte demande pour les hébergements à la campagne, avec un grand jardin, de l'espace, des animaux et des activités à proximité. Nous accueillons beaucoup de citadins qui cherchent un lieu pour se retrouver en famille, au calme... L'Aisne est la destination idéale !



Dans l'Aisne :

- 87 gîtes
- 22 maisons d'hôtes
- 5 gîtes de groupe

www.gites-de-france-aisne.fr

Ernest Lavisse :

« L'INSTITUTEUR NATIONAL »



Originaire du Nouvion-en-Thiérache, figure majeure de l'instruction publique sous la III^e République, Ernest Lavisse (1842-1922) est à l'origine des célèbres manuels d'histoire que les élèves de l'hexagone utiliseront jusqu'au début des années 1950. A l'occasion du centenaire de sa disparition, l'homme et son œuvre sont à l'honneur.

Un parcours remarquable

Ernest Lavisse est né le 17 décembre 1842 au **Nouvion-en-Thiérache**, dans l'Aisne. Après des études à Laon et Paris, il intègre l'École Normale Supérieure et devient agrégé d'histoire en 1865.

Il commence sa carrière de professeur au lycée impérial de Nancy, puis à Versailles. Il devient ensuite secrétaire de cabinet du ministre de l'Instruction Publique. Son ascension continue jusqu'à devenir en 1869 précepteur auprès de l'héritier de l'empereur Napoléon III. Après la défaite française face aux Prussiens en 1870, le Second Empire s'effondre et laisse place à la III^e République. Lavisse, devenu républicain, **part étudier le système universitaire allemand.**

De retour en 1875 et nommé docteur en lettres, il devient conférencier à la Sorbonne et est nommé directeur de l'École Normale Supérieure. Connu pour être un professeur apprécié et un orateur hors pair, **il entre à l'Académie française en 1892.**

Les « Petits Lavisse »

Ernest Lavisse s'implique en politique, jusqu'à devenir conseiller ministériel. D'abord à l'origine de réformes du système universitaire, il se lance dans la rédaction de manuels d'instruction, à la demande du gouvernement et d'éditeurs.

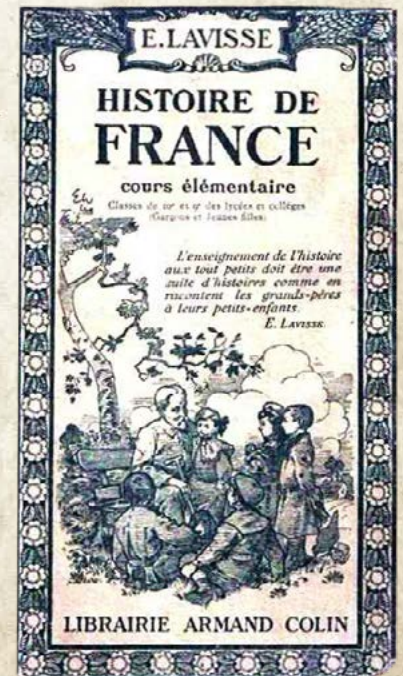
La situation politique française est tendue : la défaite de 1870 est encore récente et la République est mal vue par de nombreux citoyens. Pour pallier cela, le régime va changer en profondeur la société : Jules Ferry instaure **l'école obligatoire pour tous dès 1882.** Lavisse commence alors la rédaction de « **L'Histoire de France des origines à la Révolution** » en 27 volumes, publiés de 1903 à 1911.

Les manuels seront imprimés à plus de **20 millions d'exemplaires**, pendant près de 50

ans. Ernest Lavisse, surnommé « **L'Instituteur National** », reste la **principale figure de l'instruction publique du XX^e siècle.**

Les « **Petits Lavisse** » sont critiqués sur le plan historique, car bâtis autour du « Roman National » ; une version arrangée de l'Histoire de France, destinée à unir les jeunes autour de la République et de la Patrie. Ces manuels créèrent des mythes fédérateurs, comme le célèbre « nos ancêtres les Gaulois ».

Tout au long de sa vie, Ernest Lavisse reste **attaché à son territoire de naissance.** Le 18 août 1882, il décède à Paris, à 79 ans. Il repose dans sa commune natale. Une des bibliothèques de la Sorbonne, ainsi que des écoles du **Nouvion-en-Thiérache** et de **Saint-Quentin** portent son nom.



L'année Lavisse au Nouvion-en-Thiérache !

Pour les 100 ans de la disparition de l'historien, la commune du **Nouvion-en-Thiérache**, en partenariat avec le Groupe d'Histoire Locale, organise de **nombreuses animations en 2022** :

24 - 26 juin

Reconstitution d'une salle de classe du XIX^e siècle

24 juin (18h)

Distribution de prix « comme à l'époque », organisée par l'école Lavisse – Défilé en calèche et costumes 1900

25 juin

Fête des écoles, kermesse, bal (avec Trio Musique) et concours costumé sur le thème de la vie au XIX^e siècle par l'association des parents d'élèves

27 juin - 14 juillet

Exposition de peintures de Jean-Pierre Hanel

1^{er} juillet

Tournoi de foot costumé, avec le Nouvion Athlétic Club

7 août

Défilé en calèches et costumes 1900 à l'occasion du vide-grenier municipal

28 août


Concert de l'Ensemble Orchestral en Pays Nouvionnais

Septembre

Concours de peinture sur le thème d'Ernest Lavisse organisé par l'Atelier (ouvert à tous) - Restauration de la tombe d'Ernest Lavisse et célébrations - Inauguration du buste créé par le sculpteur Gaëtan Antoine

10 - 18 septembre

Exposition sur la vie d'Ernest Lavisse, par le Groupe d'Histoire Locale

 lavisse2022@gmail.com

Programme complet



Sur les pas d'Ernest Lavisse

Envie d'en savoir plus sur la vie de cette figure axonaise ? Le Groupe d'Histoire Locale vous propose **un circuit pédestre** de 3,5 km dans les rues du **Nouvion-en-Thiérache**. De ses anciennes propriétés détruites par les Allemands en 1914, en passant par le monument aux morts ou l'école communale qui porte son nom, Ernest Lavisse a marqué l'histoire locale et de France !

Retrouvez le circuit Lavisse sur :
www.nouvionenthierache-tourisme.fr



DÉCOUVREZ L'ACCUEIL FAMILIAL

Méconnu, l'accueil familial est ouvert aux personnes en situation de handicap et aux personnes âgées ne pouvant rester vivre chez elles mais ne souhaitant pas entrer (ou rester) dans un établissement. Intégrées au sein d'un foyer, elles conservent ainsi une autonomie, tout en profitant de moments conviviaux dans un cadre de vie familial !

Richard et Gérard sont tout sourire. A l'ombre des arbres, ils dégustent le flan préparé par Bernadette avec les œufs des poules qu'ils nourrissent chaque jour. « *On est bien, c'est un beau jardin* » souligne Richard, 64 ans. Les regards échangés en disent long : **ici la vie est un long fleuve tranquille... enfin pas trop tranquille !** « *Nous bougeons beaucoup ! Je suis dynamique et j'avais besoin d'accueillir des personnes qui aiment sortir : se balader c'est garder son autonomie !* » insiste Bernadette, la propriétaire de la coquette maison.



C'est là la philosophie de l'accueil familial : **une rencontre**. Les accueillis (seniors ou personnes en situation de handicap) doivent être sur la même longueur d'onde que l'accueillant et sa famille, et inversement. **Agréés pour 5 ans par le Département**, les accueillants sont suivis par l'un des 3 Services d'Accompagnement de l'Accueil Familial (SAAF) de l'Aisne.



Une reconversion réussie !

Bernadette Cacheux, 61 ans, est agréée par le Département de l'Aisne depuis 2015. Travaillant dans la grande distribution depuis ses 18 ans, elle a souhaité **changer de vie**. « *J'ai des amies qui font ce métier, cela m'a donné envie. Je peux profiter de ma maison et travailler à mon rythme !* »

Ses 2 personnes accueillies, installées à l'étage, disposent de leur propre salle de bain. Gérard, 71 ans, est arrivé en décembre 2017. Ne supportant plus l'agitation de la vie en collectivité, il a quitté le foyer où il résidait à **Château-Thierry**. « *Je suis mieux ici, c'est plus*

calme ! » Richard, 64 ans, résidait et travaillait à **Coyolles**, en ESAT. A 62 ans, la retraite venue, il s'ennuyait. « *Il n'était pas enthousiaste, mais finalement il est très content et il a pu emmener son chat et nous sommes à seulement 300 mètres d'un étang de pêche !* »

Balade en forêt, déjeuner hebdomadaire au restaurant, promenade en ville au bord de l'Aisne... pas de place pour l'ennui ! « *Cela se passe très bien avec mes amis et ma famille, j'emmène Gérard et Richard partout ! Je n'ai aucun regret et je gagne mieux ma vie maintenant.* » Depuis l'épisode Covid, les 2 seniors partent également en vacances en Bretagne, avec une association spécialisée. « *On s'appelle chaque soir. Toutefois, cette coupure est bienvenue, j'en profite par exemple pour repeindre leur chambre.* »

Le saviez-vous ?

Chaque accueil familial se fait par étape. **Un temps d'adaptation** est prévu pour que chacun trouve ses marques. Les personnes accueillies viennent d'abord chez l'accueillant une journée ou deux, puis une semaine et finalement **le contrat est signé au bout d'un mois**.

« **Pour faire ce métier, il faut être patiente et aimer l'humain** »

Recherche accueillants !

« *L'accueil familial attire davantage les personnes en situation de handicap, mais cette solution est une **bonne alternative à l'entrée en établissement pour les seniors*** » souligne Gaëlle Bos, cheffe de service Régulation et Prospective à la Direction des Politiques d'Autonomie et de la Solidarité (Département de l'Aisne).

Dans l'Aisne, **114 accueillants familiaux** sont suivis par les 3 Services d'Accompagnement de l'Accueil Familial (SAAF). Sur certains secteurs, l'offre n'est pas assez développée. « *Nous avons besoin de candidats en Thiérache, sur le Saint-Quentinois, le Laonnois et la région de Château-Thierry.* » Il n'y a pas de diplômes requis, une

formation initiale et continue étant assurée par le Département. « *L'important c'est la motivation : les candidats doivent avoir la fibre sociale. Nous sommes attentifs évidemment aux bonnes conditions d'accueil et vérifions que la famille de l'accueillant est en accord avec ce projet.* »

Au quotidien, les accueillis peuvent bénéficier d'**aides humaines et techniques** comme toutes personnes âgées ou en situation de handicap résidant à domicile. Par exemple, la toilette peut être réalisée par une aide à domicile. Un appui supplémentaire pour **garantir le bien-être des accueillis et des accueillants.**



Tout savoir sur l'accueil familial : www.aisne.com, rubrique « **A votre service** », sous-rubrique « **Personnes en situation de handicap** » ou « **Personnes âgées** » (selon votre profil)

📞 Département de l'Aisne, Direction des Politiques d'Autonomie de de Solidarité, Service Régulation et Prospective : 03 23 24 63 72



BUDGET 2022 : C'EST VOTÉ !

Le Département de l'Aisne s'appuiera sur un budget de 686 M€ pour mener ses principales missions : solidarités humaines et territoriales, gestion des collèges et des routes départementales. Sport, culture, environnement... le Département agit sur tous les fronts !

Inflation (énergie, carburant...), coût des matériaux, revalorisation salariale à venir... Comme tout foyer ou entreprise, le Département doit composer avec les incertitudes liées aux contextes national et international pour boucler son budget 2022.

Divisé en sections de fonctionnement et d'investissement, le budget doit s'équilibrer pour couvrir les dépenses obligatoires, comme le financement des allocations de solidarité (RSA, APA pour les seniors, PCH pour les personnes en situation de handicap), tout en conservant des marges de manœuvre pour les politiques facultatives (sport, tourisme, attractivité du territoire...) et pour les investissements (travaux routiers, bâtiments, collèges, etc.).



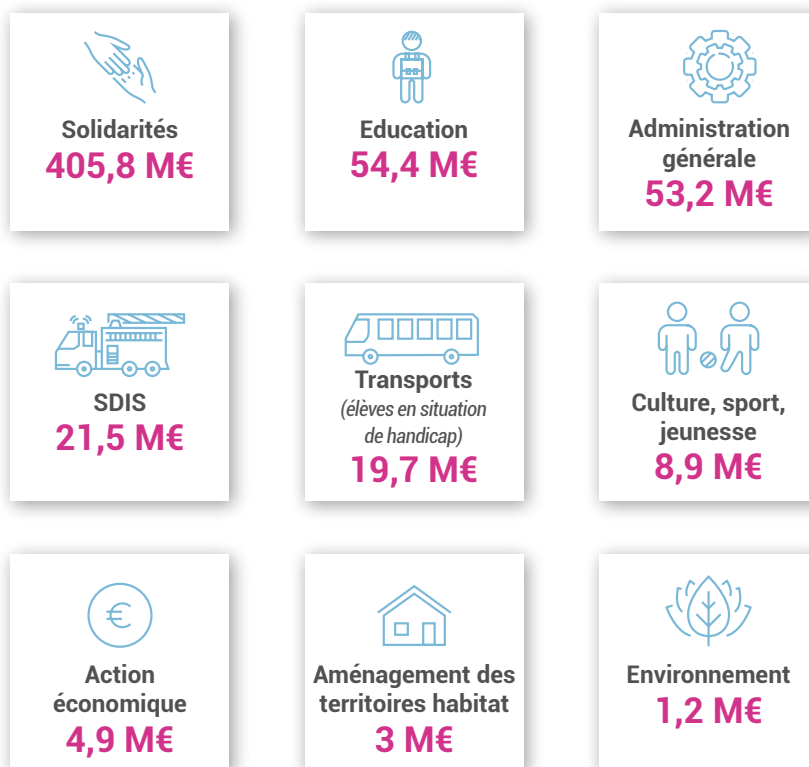
LE DÉPARTEMENT, CHEF DE FILE DES SOLIDARITÉS

Au titre du budget de fonctionnement, plus de 405 M€ sont consacrés aux solidarités humaines, compétence principale et obligatoire d'un Département.

Il s'agit des politiques de protection de l'enfance, d'insertion professionnelle, d'accompagnement des seniors et des personnes en situation de handicap à domicile et en établissement, etc.

L'éducation est le second poste de dépenses avec 54,4 M€ mobilisés cette année.

« Nous œuvrons pour une société plus inclusive pour les personnes en situation de handicap, pour une société qui accompagne les seniors. Le Département développe des solutions innovantes au service des publics les plus fragiles. Nous devons proposer des parcours qui conviennent à chacun, permettant un retour à l'emploi et dans la vie sociale » a résumé Nicolas Fricoteaux, président du Conseil départemental de l'Aisne, lors du vote du budget.



75,2 M€ POUR DE NOUVEAUX INVESTISSEMENTS

En dépit du contexte budgétaire, le Département de l'Aisne confirme et amplifie son effort pour le développement du territoire avec 75,2 M€ d'investissements nouveaux en 2022 (+ 20 M€ par rapport à 2021).

Les efforts sont notamment portés sur l'enseignement 18,3 M€ (+9,1%), la voirie 30,5 M€ (+6%) et la culture / vie sociale / sports / jeunesse 4,5 M€ (+3,2 %).

75,2 M€

35 M€

SOUTIEN FINANCIER AUX COMMUNES
ET INTERCOMMUNALITÉS

40,2 M€

PROJETS PROPRES
AU DÉPARTEMENT

25 M€

EQUIPEMENTS NON DÉPARTEMENTAUX

Par exemple :

- Equipements de tri et traitement des déchets non dangereux : 1,27 M€ pour Valor'Aisne
- Déploiement de la fibre : 1,5 M€ versés à l'USEDA
- Projets touristiques : 1 M€
- Logement (logements sociaux, convention OPH, habitat indigne, PIG) : 1,06 M€
- Projets financés au titre de l'API (Aisne Partenariat Investissement) 10 M€ : salles polyvalentes, maisons de santé, bibliothèques, équipements sportifs...

18,7 M€

VOIRIE

Par exemple :

- Rénovation d'ouvrages d'art : pont de Vaux à Laon, ponts de Seraucourt, Epieds, Bourg-et-Comin
- Aménagement des véloroutes
- Grosses réparations de chaussées

10 M€

VOIRIE

Par exemple :

- Projets financés au titre de l'APV (Aisne Partenariat Voirie) : 7 M€
- Travaux voie ferrée La Ferté-Milon : 500 000 € versés à la SNCF
- Participation au Contrat de plan de l'Etat (volets routier et fluvial) : 2,45 M€

14,1 M€

COLLÈGES

Par exemple :

- Travaux dans les collèges : Condé-en-Brie, Corbeny, Guignicourt et Vervins (internat)
- Plan ENT24 dans les collèges

7,4 M€

BÂTIMENTS

Par exemple :

- Renouvellement de la flotte de véhicules : 2,3 M€
- Grosses réparations (accessibilité, bâtiments administratifs et culturels) : 1,3 M€
- Ecole de la 2^e chance (ancien tribunal de Vervins) : 0,6 M€



Nicolas Fricoteaux

président du Conseil départemental de l'Aisne

« Pour les Axonaises et les Axonais, nous proposons un projet offensif, cohérent et réaliste : offensif parce que le Département, acteur indispensable de la relance, montre qu'il est plus que jamais au cœur du développement du territoire ; cohérent parce que l'ensemble des actions s'inscrit dans le cadre de la solidarité, qu'elle soit territoriale, humaine, économique ou sociale ; réaliste, parce qu'il tient compte des incertitudes qui pèsent sur le budget tout en visant l'objectif de maîtrise de la dette. »

EMPLOI : RECRUTEMENTS EN VUE !

Pour le Conseil départemental de l'Aisne, l'emploi est une priorité. Contrats aidés, aides à l'embauche, recrutements générés par le changement de type de gaz à venir... le Département est sur tous les fronts pour favoriser le retour à l'emploi des allocataires du RSA et demandeurs d'emplois.



PLEIN GAZ SUR L'EMPLOI : CANDIDATEZ !

Les Hauts-de-France sont principalement alimentés en gaz naturel de type B par le gisement de Groningue (Pays-Bas). La production de ce gisement étant amenée à baisser, le contrat d'approvisionnement ne sera pas renouvelé en 2029. Dans l'avenir, les clients seront donc alimentés en gaz H, un changement qui nécessite d'**adapter les réseaux de distribution**. GRDF (Gaz Réseau Distribution France) coordonne l'ensemble des opérations de modification de ces réseaux dans l'Aisne.

« **C'est un chantier énorme, qui va nécessiter de la main-d'œuvre, sur un temps limité, dès début 2023** » explique Sylvia Lefèvre, chargée de l'ingénierie, de la coordination et du développement des projets d'inclusion sociale au Conseil départemental.

« **Pour les allocataires du RSA ou les publics en insertion professionnelle, c'est une opportunité de retour à l'emploi. Les entreprises axonaises auront de gros besoins en personnels qualifiés. En anticipant, nous pouvons planifier les formations nécessaires, accompagner les publics en insertion dans l'acquisition de compétences, afin d'être prêts à l'emploi dès le début des opérations. Nous travaillons activement sur ce dossier en partenariat avec le GEIQ BTP Hauts-de-**

France (Groupement d'Employeurs par l'Insertion et la Qualification), Pôle Emploi, et les acteurs locaux de l'emploi et de la formation. »

Si le chantier et les recrutements n'ont pas encore tous débuté, des **offres d'emplois et de formations** sont déjà en ligne (sur emploienergieavenir.fr), avec possibilité de s'inscrire.

Les personnes intéressées peuvent également déposer leur candidature via la plateforme aisne-actifs.com. Les services du Département pourront les accompagner dans la construction de leur projet. Ce chantier d'envergure ne concernera pas directement le secteur de Château-Thierry, raccordé à un autre réseau de distribution de gaz.



emploienergieavenir.fr



aisne-actifs.com

DES OFFRES ✓ DES CANDIDATS

aisne-actifs.com

COUP DE POUCE AUX EMPLOYEURS

En 2022, le Département poursuit sa **politique ambitieuse de retour à l'emploi** « Aisne Actifs Plus ». Près de **200 contrats PEC-CAE** (Parcours Emploi Compétences – Contrats d'Accompagnement dans l'Emploi) destinés au secteur non marchand, **associations ou collectivités**, permettent aux allocataires du RSA de travailler leur insertion professionnelle.

Ces contrats aidés, **cofinancés par le Département (2,1 M€)**, permettent aux associations et collectivités d'embaucher des personnes éloignées de l'emploi, d'enrichir leurs compétences professionnelles et de les accompagner dans leurs parcours de formation et de retour à l'emploi.

Pour 2022, **100 CIE** (Contrats Initiative Emploi) sont également

financés par le Département, à destination des employeurs axonais. Destinée au secteur marchand, cette aide financière est versée à tout employeur qui embauche, **en CDD ou CDI**, un allocataire du RSA. Elle est attribuée dans la limite de la durée du CDD (6 mois minimum) ou 12 mois maximum dans le cas d'un CDI. **Pour 2022, cette aide mensuelle a été revalorisée.**

A titre d'exemple, pour un salarié bénéficiant du RSA, rémunéré au Smic pour 30h hebdomadaires, **le salaire brut chargé sera financé à hauteur de 645,83 €, soit un reste à charge de 728,27 € par mois pour l'employeur.**

Pour bénéficier de cette aide, les employeurs doivent se rendre sur la plateforme aisne-actifs.com ou téléphoner au **03 23 24 89 00**.

Aetanna Ratte, 24 ans, en CDI après 2 contrats aidés



« Le contrat aidé a été une vraie chance »

« Après mon accouchement, j'ai été au RSA quelque temps. Mon conseiller Pôle Emploi m'a proposé un poste **en contrat aidé**, un PEC (Parcours Emploi Compétences) de 6 mois, au sein du SSIAD (Services de Soins Infirmiers A Domicile) de Saint-Quentin. Ce contrat a été **renouvelé 6 mois supplémentaires**, puis on m'a proposé **un CDI en janvier dernier**. Aujourd'hui, je suis responsable de secteur : je gère les plannings, l'organisation des interventions des aides à domicile. Le contrat aidé a été une vraie chance : **cela m'a permis d'acquérir des compétences, de me former et de faire mes preuves.** »

Séverine Saunier, directrice du SSIAD de Saint-Quentin

« Le contrat aidé : un tremplin ! »

« Nous proposons toujours aux personnes que nous recrutons de **débuter par un CDD**, de 3 à 6 mois, renouvelable, **avant d'envisager une embauche en CDI**. Le contrat aidé, pris en charge par l'Etat et le Département, a vraiment été **un tremplin** pour Aetanna. Elle a profité de cette période pour passer son concours d'adjoint administratif principal. Les oraux auront lieu cet été. Quel que soit le résultat, nous la garderons dans nos effectifs, mais je lui souhaite de réussir ! »



RETOUR GAGNANT À L'EMPLOI

Il n'est pas rare d'entendre que travailler entraîne des pertes d'allocations plus importantes que le salaire perçu. Pour rassurer les allocataires sur le montant exact de leurs droits en cas de retour à l'emploi, l'outil **Estime** de Pôle Emploi, permet **d'évaluer précisément le montant de ses droits après une reprise d'emploi**. Il suffit de son identifiant Pôle Emploi pour se connecter. La simulation permet de **calculer les ressources pour les 6 mois à venir**.

estime.pole-emploi.fr

GÉODOMIA : UN CENTRE PLEIN DE RESSOURCES !

Ouvert depuis 2009 à Merlieux-et-Fouquerolles, le centre de ressources environnementales de l'Aisne est un lieu d'accueil et d'échanges ouvert à tous. En plus d'un important fonds documentaire, Géodomia propose de nombreuses animations autour de l'environnement et du développement durable.

« Enfants, scolaires, étudiants, enseignants, élus, professionnels de l'environnement, grand public... Nous sommes ouverts à tous » explique Mathilde Fournier, documentaliste à Géodomia.

« Notre objectif est d'informer, d'éduquer à la préservation de l'environnement en proposant des documents qui répondent aux besoins de chacun. Nous avons des BD, des mangas, des livres pour les tout-petits, mais aussi des ouvrages plus pointus sur des questions techniques qui traitent, évidemment, de questions environnementales et de développement durable. »



Livres, CD, DVD (à consulter sur place ou à emporter), le centre de ressources environnementales compte **plus de 5 000 références et un large choix de thématiques** : gestion des déchets, développement durable, éco construction, énergies renouvelables, milieux naturels, urbanisme, agriculture... « Nous organisons également toute

l'année des sorties nature, des ateliers, des conférences, des manifestations... qui permettent au public de découvrir ou d'approfondir ses connaissances sur des sujets variés comme la faune et la flore axonaises, la santé, les énergies renouvelables, l'eau, l'alimentation... » (découvrez le programme de cet été en page 43).



Donner une deuxième vie aux objets

« Une fois par mois, le samedi matin, nous organisons des **Repair Cafés** » explique Gonzague Plane, documentaliste à Géodomia. « C'est un atelier animé par des réparateurs expérimentés. Les participants viennent avec leurs appareils qui ne fonctionnent plus, le plus souvent du petit électroménager, des jouets, des imprimantes... et nous mettons à leur disposition conseils et outils pour qu'ils puissent les réparer. Ils donnent ainsi une seconde vie à leurs appareils. C'est

économique et écologique : cela évite d'acheter du neuf et de produire de nouveaux déchets. »

Repair Cafés, un samedi par mois, de 9h30 à 12h.

Sur inscription au 03 23 80 32 20 ou geodomia@aisne.fr

Pour tout savoir sur les animations et sorties proposées par Géodomia, suivez l'actualité du centre de ressources sur internet et les réseaux sociaux.



www.geodomia.fr



Médiathèque Géodomia CD02

DES GRAINES POUR TOUS

Depuis 2 ans, **une grainothèque est en accès libre à Géodomia**. Graines de fleurs, de fruits, de légumes, chacun peut se servir en graines à semer dans son jardin. « *Le principe est simple* » poursuit Gonzague « *vous empruntez des graines, vous les semez, et vous récoltez ensuite de nouvelles graines qui viennent alimenter la grainothèque pour les autres utilisateurs.* » En effet, c'est simple. **Et c'est gratuit !** « *Cette bourse aux graines se prolonge lors de notre grand événement annuel, la fête du jardin au naturel, qui se tient au printemps. Les visiteurs sont invités à venir troquer leurs graines, leurs plantes, échanger des conseils de jardinage, s'informer sur la permaculture, l'agro-écologie... Il y a également de nombreux spectacles et animations.* » Là aussi, **c'est gratuit et ouvert à tous.**



 Géodomia, 33 rue des Victimes de Comportet
02000 Merlieux-et-Fouquerolles

 03 23 80 32 20



LES ÉCO-DÉLÉGUÉS ENTRENT EN ACTION !

Géodomia forme désormais de jeunes collégiens pour qu'ils deviennent « **éco-délégués** ». Elus par leurs camarades, les éco-délégués sont invités à participer à des quiz autour d'**expositions thématiques** (qualité de l'air, alimentation, biodiversité axonaise, eau, déchets, énergie durable). Les éco-délégués pourront ensuite proposer eux-mêmes ces animations à leurs camarades. « *Nous avons déjà formé une quarantaine d'éco-délégués de plusieurs collèges du département* » se félicite Mathilde.





COLLÈGES : CAP SUR LES JO!

Avec l'opération Cap Collège Olympique déployée dans 8 établissements de l'Aisne, des élèves de 5^e et de 4^e ont découvert les valeurs et l'histoire des JO tout en pratiquant des disciplines olympiques et paralympiques.

Labellisé « Terre de jeux 2024 », le Département de l'Aisne s'est entouré de plusieurs partenaires reconnus pour monter cette action destinée aux collèges, et plus particulièrement ceux labellisés « Génération 2024 ».

Les 8 établissements qui participent sont les collèges Jacques Cartier et Victor Hugo à Chauny, La Ramée et Montaigne à Saint-Quentin, Condorcet à Ribemont, Louis Sandras à Anizy-le-Grand, Saint-Just à Soissons et le collège privé de Liesse-Notre-Dame.

Avec le Comité Départemental Olympique et Sportif de l'Aisne (CDOS), le Comité départemental du sport adapté, le Comité régional handisport et le Conseil paralympique sportif français, un programme en 5 actes a été mis sur pied :

- valeurs et histoire de l'olympisme,
- découverte de disciplines peu pratiquées (haltérophilie, golf...),
- pratique de disciplines handisport et sport adapté,
- rencontre avec des athlètes de haut niveau,
- journée de défis sportifs à la base nautique départementale Cap'Aisne à Chamouille (lire pages 26-27).

L'olympisme et ses valeurs

« La sensibilisation aux valeurs de l'olympisme commence par l'exposition « Histoire, sport et citoyenneté » qui retrace l'histoire des jeux olympiques modernes depuis la première édition de 1896 à Athènes. » Tristan Palmier, encadrant pour le CDOS, coordonne le déroulé des séances. « Une autre approche est ensuite proposée à travers le visionnage du film « La couleur de la victoire » de Stephen Hopkins, qui retrace l'épisode historique des JO de Berlin en 1936 et la triple victoire de l'athlète noir Jesse Owens dans un contexte d'affirmation du pouvoir nazi. Ce film aborde frontalement la question du racisme d'État, tant par le pouvoir nazi que par la ségrégation en



vigueur aux États-Unis, ce sont des questions auxquelles les élèves sont sensibles et chacun peut exprimer son ressenti. »

Cerise sur le gâteau pour certaines classes comme au collège Saint-Just de Soissons : **la flamme olympique des jeux d'Albertville**, qui était passée par Laon en 1992, avait été fort aimablement prêtée. Les élèves ont pu avoir en main cette relique à haute valeur symbolique !

Découvrir les disciplines

L'histoire s'est aussi invitée à l'occasion d'une séance animée par l'association ACTA spécialisée en « **archéologie du sport** » et **reconstitution historique** au collège Condorcet de Ribemont. Deux classes de 4^e y ont participé suite à un projet pédagogique porté par les élèves latinistes. **Sport de combat, courses, lancers de javelot et de disques**, les élèves ont pu reproduire les gestes des athlètes grecs de l'antiquité en utilisant un matériel historiquement identique.

Certaines disciplines « peu pratiquées » ont également été mises sur le devant de la scène. « *A Chauny, les élèves ont découvert la pratique de l'haltérophilie avec un éducateur sportif de La Vaillante Haltérophilie* » explique Grégory Clénot, responsable du pôle Sport



et jeunesse au Département. « *Garçons et filles étaient vraiment curieux de découvrir ce sport qui demande beaucoup de technique pour soulever correctement une charge en fléchissant les jambes et en gardant le dos bien droit.* » La

découverte du golf, sur le practice du golf de l'Ailette et celui de **Mesnil-Saint-Laurent**, était l'occasion d'expérimenter un sport qui avait disparu des JO mais qui avait fait son retour dans les disciplines olympiques en 2016 à Rio. Retour confirmé à Tokyo en 2020.

Le volet **handisport** a lui aussi suscité beaucoup de curiosité. Après une matinée consacrée à la sensibilisation, les collégiens ont pu s'essayer à un parcours et jeu de balle **en situation de déficience visuelle** avant de disputer un match de **rugby fauteuil** ou encore de **cardiogoal**, un sport d'équipe qui conjugue adresse et rapidité dont les athlètes handisports se sont saisis dès sa création il y a une dizaine d'années. **De belles découvertes !**



DÉFIS SPORTIFS À CAP' AISNE



Point d'orgue de l'opération Cap Collège Olympique, la journée « Défis sportifs » organisée à Cap'Aisne, base nautique située à Chamouille, a réuni 3 établissements pour une journée 100% sport en présence du champion olympique Thierry Rey.

Accompagnés de leurs professeurs, une soixantaine d'élèves de 5^e et 4^e venus des collèges Montaigne et La Ramée de Saint-Quentin et du collège Saint-Just de Soissons se sont retrouvés au bord de l'eau à Cap'Aisne pour la dernière étape du programme Cap Collège Olympique. Toute la journée, ils ont participé à des ateliers pour découvrir des disciplines handisports comme le « relais fauteuil » ou le « Poull ball » qui peut se pratiquer dans un cadre de « sport adapté ». Grands classiques des activités proposées à Cap'Aisne, le tir à l'arc et le disc golf étaient également au programme ainsi que le laser run qui conjugue tir au pistolet et course. Une partie du programme était également consacrée à des quiz pour tester leurs connaissances sur l'histoire de l'olympisme.



« Tous les partenaires de l'opération se sont mobilisés pour l'organisation de cette journée » se réjouissait Grégory Clémot du Pôle Sport et Jeunesse du Département de l'Aisne. « L'équipe de la base nautique, le Comité départemental olympique et sportif, les Comités du sport adapté et handisport et le Conseil paralympique sportif français, c'est grâce à eux que nous avons pu avoir le matériel et les encadrants qualifiés pour diriger les ateliers. »



Graines de champion

Si la journée se voulait conviviale, les 3 collèges présents étaient néanmoins en compétition. C'est le collège La Ramée qui a tiré son épingle du jeu et a remporté la première édition "Cap Collège Olympique". Pour la remise des récompenses, les élèves ont eu le privilège de rencontrer une légende vivante du sport : **Thierry Rey, médaille d'or en judo aux JO de Moscou en 1980**, commentateur sportif sur Canal+ et Conseiller spécial Jeux Olympiques Paris 2024. Le champion avait apporté sa médaille d'or, de quoi en faire rêver plus d'un !

« Une journée comme celle-ci est dans la philosophie de ce que nous voulons faire pour les JO de Paris 2024 » résume Thierry Rey. « Dans le sport il y a l'échange, la rencontre, la découverte, et quand des personnes valides peuvent **expérimenter des disciplines handisports** c'est une initiation vraiment importante. Les jeux Olympiques et Paralympiques de Paris 2024 seront un grand moment, mais tout ce qui s'organise en amont est essentiel : c'est pourquoi je voulais saluer cette initiative portée par le Département de l'Aisne. »





DES SERVICES À VOTRE ÉCOUTE



Les solidarités humaines demeurent le cœur d'action du Département ! Services départementaux de proximité, les UTAS (Unités Territoriales d'Action Sociale) sont chargées d'épauler les Axonais à toutes les étapes de la vie. Parentalité, protection de l'enfance, insertion professionnelle, autonomie des seniors et des personnes en situation de handicap... les équipes du Département vous accueillent partout sur le territoire.

SERVICES PUBLICS DE PROXIMITÉ

Les 6 Unités Territoriales d'Action Sociale (UTAS) du Département, délocalisées sur les principaux bassins d'emploi, couvrent l'ensemble du territoire. Aide à la famille et à la personne, protection de l'enfance, insertion sociale et professionnelle, compensation de la perte d'autonomie... le Département de l'Aisne accompagne tous les Axonais, à tous les âges, à chaque étape de la vie.

Dans l'Aisne, 6 Unités Territoriales d'Action Sociale (UTAS) réparties sur l'ensemble du territoire sont **au service de tous les habitants**. Chaque jour, de nombreuses **permanences sociales** sont assurées permettant un maillage du département **au plus près des Axonais**

et **dans les zones les plus reculées**. Lorsque la situation le nécessite, des **visites à domicile** peuvent être organisées. Services de proximité, les UTAS sont ouvertes à tous les habitants, **n'hésitez pas à les contacter !**

6 UTAS À VOTRE SERVICE

Assistants sociaux, puéricultrices, éducateurs spécialisés, médecins, personnels administratifs..., dans chaque UTAS **des professionnels** accueillent, informent, accompagnent et orientent les personnes à tous les âges de la vie, **dans divers domaines** :

- ▶ **Aide à l'enfance** : prévention, protection maternelle et infantile, soutien à la parentalité...
- ▶ **Aide à la personne et aux familles** : logement, gestion du budget,

démarches administratives, violences intrafamiliales, accès aux droits et aux soins...

- ▶ **Insertion professionnelle** : actions d'insertion, orientation vers des dispositifs de retour vers l'emploi...
- ▶ **Compensation de la perte d'autonomie** : orientation des personnes âgées ou en situation de handicap, information et accès aux droits.



HORAIRES ET COORDONNÉES

Les UTAS du Département vous accueillent **de 8h30 à 12h et de 13h30 à 17h30 du lundi au vendredi** :

1 **UTAS de Saint-Quentin**
32 boulevard du D' Camille Guérin
02315 Saint-Quentin cedex
03 23 50 37 37
Action sociale et insertion :
utas.saint-quentin.pole-actionsociale-insertion@aisne.fr
Enfance et PMI :
utas.saint-quentin.pole-enfance@aisne.fr

2 **UTAS de Thiérache : site de Guise**
128 rue du Curoir BP5
02120 Guise
03 23 05 78 70
utas.thierache.guise@aisne.fr

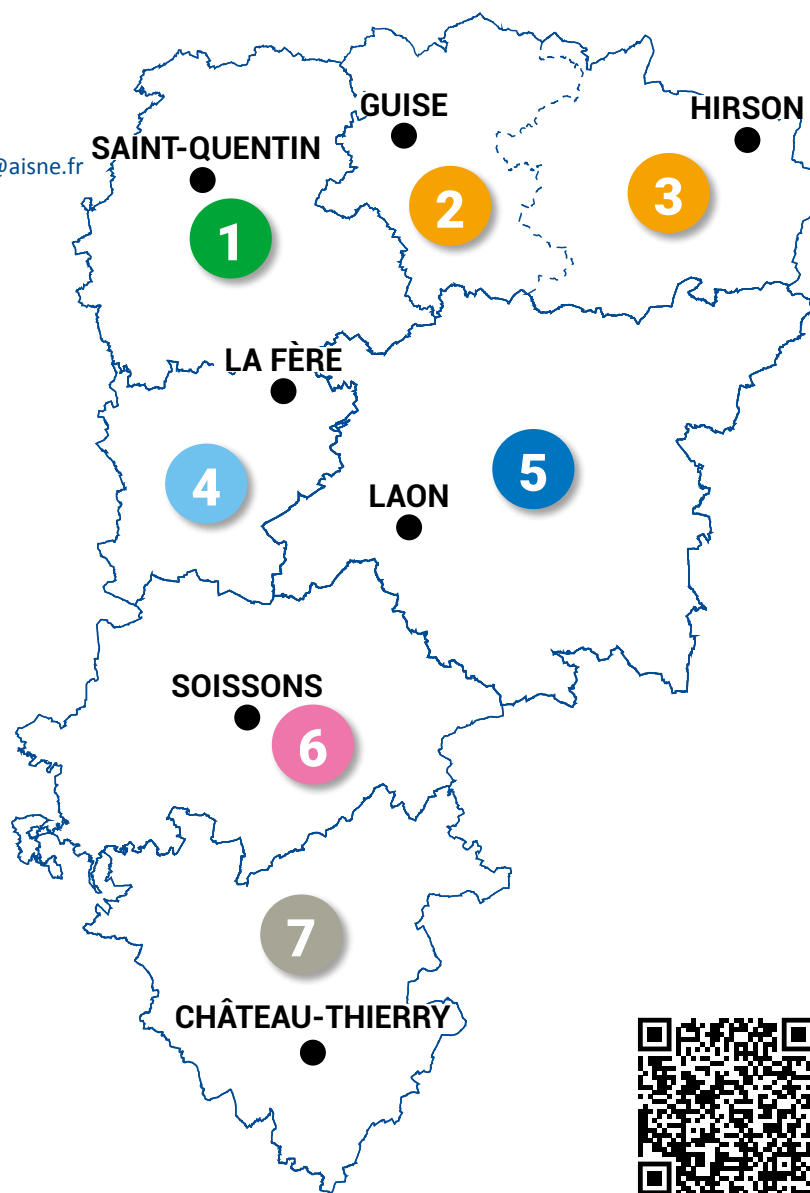
3 **UTAS de Thiérache : site d'Hirson**
15 rue de Guise
02500 Hirson
03 23 58 86 90
utas.thierache.hirson@aisne.fr

4 **UTAS de La Fère**
Place de l'Europe
02800 La Fère
03 23 56 60 20
utas.la-fere@aisne.fr

5 **UTAS de Laon**
Forum des 3 gares
1 boulevard de Lyon
BP7
02002 Laon Cedex
03 23 24 61 00
utas.laon@aisne.fr

6 **UTAS de Soissons**
7 rue des Francs Boisiers
BP 60036
02202 Soissons Cedex
03 23 76 30 00
utas.soissons@aisne.fr

7 **UTAS de Château-Thierry**
1 rue Robert Lecart
02400 Château-Thierry
03 23 83 85 00
utas.chateau-thierry@aisne.fr



Permanences sociales de proximité

Pour trouver la permanence sociale la plus proche de votre domicile rendez-vous sur www.aisne.com (rubrique « A votre service » / « Action sociale »). Une cartographie en ligne vous renseigne en quelques clics : saisissez le nom de votre commune, la rue si nécessaire, la prochaine permanence s'affiche immédiatement avec les informations utiles (horaires, adresse...). Le module vous indique également votre **UTAS de rattachement**.

BIENVENUE À L'UTAS

Lieux d'accueil, d'information, d'orientation et d'accompagnement, les Unités Territoriales d'Action Sociale (UTAS) rassemblent de nombreux métiers pour remplir les missions du Département, chef de file des solidarités humaines. Exemple à Hirson, sur l'un des deux sites de l'UTAS de Thiérache.



ACTION SOCIALE

De très nombreuses situations entrent dans le champ de l'action sociale. Les équipes sont par exemple amenées à intervenir sur le volet **“logement”** à travers la **prévention des expulsions** ou le **signalement de logements indécents** et jusqu'à la recherche de solutions pour un hébergement d'urgence. Parallèlement, les travailleurs sociaux font aussi de **l'accompagnement budgétaire** et aident les personnes en

difficultés à accéder à leurs droits auprès de la Caisse d'Allocation Familiale (CAF) ou pour obtenir la Protection Universelle Maladie (PUMa). *« Nous développons des actions collectives, mais la part la plus importante du travail mené, c'est l'élaboration de projets d'aide personnalisée »* précise Virginie Gaillard qui dirige les deux sites de l'UTAS de Thiérache.

ENFANCE ET FAMILLE

Les UTAS accueillent les équipes locales de la Protection Maternelle et Infantile (PMI) qui organisent **consultations, actions médico-sociales de prévention et de suivi des femmes enceintes, des parents et des enfants de moins de 6 ans**. L'UTAS de Thiérache réunit 2 sages-femmes, 2 puéricultrices, 2 infirmières, une éducatrice de jeunes enfants et une auxiliaire de puériculture. Grâce aux bilans de santé en école maternelle, **95% des enfants de Thiérache sont vus**. Cette équipe gère également les agréments des 411 assistants maternels et des 130 assistants familiaux pour les enfants placés.

à la CRIP pour demander de l'aide. Après identification et évaluation des risques pour l'enfant, nous proposons aussi l'Aide éducative à domicile, en fonction du degré d'adhésion de la famille bien sûr. »



La Cellule de Recueil des Informations Préoccupantes (CRIP) reçoit toutes les transmissions de situations d'enfant en risque ou en danger. *« Tout citoyen est concerné par ces signalements, il n'y a pas que les associations ou l'Éducation nationale pour nous alerter. Sans oublier que les familles peuvent aussi s'adresser directement*

ÂGE ET HANDICAP

Quatre infirmières rattachées au Service d'Accès au Droit des Usagers central sont présentes à l'UTAS et évaluent la situation des personnes âgées **pour l'attribution de l'Allocation Personnalisée Autonomie (APA)**. Les personnes âgées ou en situation de handicap, ainsi que leurs familles, peuvent être orientées vers les Centres Locaux d'Information et de Coordination (CLIC) et vers la Maison

Départementale des Personnes Handicapées (MDPH) afin de trouver toutes les informations et les **aides nécessaires pour compenser la perte d'autonomie**. Dans ce cadre, en 2020, **41 personnes étaient prises en charge par 27 accueillants familiaux**. Il s'agit d'un mode d'accueil non-médicalisé, à mi-chemin entre le maintien à domicile et les établissements collectifs (lire en pages 16 et 17).

INSERTION

L'équipe insertion est amenée à réaliser des entretiens d'évaluation-diagnostic, pour orienter les bénéficiaires du RSA vers un référent unique, et assurer une correspondance constante avec ces référents au cours de l'accompagnement. « On parle de **“préparation au retour à l'emploi”**, il s'agit de bâtir un projet, de travailler son CV, etc. Nous faisons aussi la préparation et le suivi **des actions d'insertion financées par le Département** en assurant le relais avec les porteurs de projets. Nous travaillons de façon rapprochée avec de nombreux

partenaires comme Aisne Action Emploi par exemple et nous allons d'ailleurs bientôt avoir chez nous des **“chargés de parcours professionnels”**. S'il y a un point à souligner particulièrement en Thiérache, **c'est la nécessité d'aller au-devant des personnes** car il y a un phénomène de repli sur soi et un problème de mobilité. Localement, seulement 40 % des personnes disposent d'un véhicule. Nous avons mis en place l'action **“je bouge”** pour les habitants ayant des difficultés à sortir de chez eux. »



DES LOCAUX ADAPTÉS

« Depuis 2016 nous avons déménagé 7 fois mais maintenant tout le monde est réuni dans **des locaux qui permettent d'accueillir le public dans les meilleures conditions**. » L'UTAS d'Hirson a en effet connu des années mouvementées avec **des services dispersés** et des locaux parfois mal adaptés. Depuis novembre 2021, après un an de travaux, la nouvelle UTAS d'Hirson, installée rue de Guise, est opérationnelle.

« **L'UTAS de Thiérache, c'est 75 personnes dont une cinquantaine de travailleurs sociaux sur Hirson** et l'activité a été maintenue durant toute la durée des travaux ! Nous disposons désormais d'**une vraie salle d'attente équipée d'une bibliothèque réalisée par un chantier d'insertion** et nous avons de **nombreux bureaux pour les entretiens** ainsi que des **salles équipées pour l'accueil des enfants**. »

BEAU COMME UN CAMION !

Les équipes de la PMI (Protection Maternelle et Infantile) proposent des consultations en UTAS et dans divers lieux d'accueil sur tout le territoire. Pour renforcer l'offre en consultations itinérantes, un nouveau Centre de consultation mobile est opérationnel. Une nécessité attendue sur un territoire essentiellement rural comme le département de l'Aisne.



Impossible de ne pas le remarquer. Tout neuf, floqué aux couleurs du Département, le **nouveau centre de consultation mobile des services de la Protection Maternelle et Infantile** vient d'être livré et a d'ores et déjà commencé ses tournées. C'est un modèle "camping-car" du Renault Master Grand confort qui est passé entre les mains de la société Procar, spécialisée dans l'aménagement des véhicules spéciaux. Un petit **bureau d'accueil** et un **espace dédié à la consultation des enfants de moins de 6 ans** ont pu être aménagés dans cet espace, certes réduit, mais suffisant **pour que les professionnels de santé puissent remplir leurs missions dans de bonnes conditions**. Un cabinet médical embarqué en somme.

Gagner en souplesse

Ce véhicule vient en renfort d'un équipement avec lequel la PMI organisait des tournées de consultations depuis plusieurs années,

mais ce 1^{er} « camion de la PMI » est plus imposant et nécessite un chauffeur titulaire du permis poids lourd et un groupe électrogène pour son alimentation électrique. Le nouveau centre de consultations mobile a été pensé pour **gagner en souplesse dans son déploiement** : il est plus petit et un simple permis B est requis pour prendre le volant. Les professionnels de la PMI, sages-femmes, puéricultrices, pédiatres, peuvent le conduire **sans avoir recours systématiquement à un chauffeur**. Grâce à ses **panneaux solaires couplés à sa batterie**, il est de plus autonome sur le plan énergétique.

Aller vers les populations

Parmi ses missions, la PMI organise des **consultations et des actions médico-sociales de prévention et de suivi des femmes enceintes, des parents et des enfants de moins de 6 ans**. Ces consultations sont des moments clés dans l'accompagnement des futures mamans et des



jeunes parents en général. Outre les **examens prénatals obligatoires**, les professionnels de santé ont pour mission le **suivi de la santé, de la croissance et du développement psychomoteur et affectif de l'enfant jusqu'à 6 ans révolus**. Les vaccinations peuvent y être effectuées sans qu'il soit nécessaire d'apporter les vaccins. Les équipes contribuent à

un **dépistage précoce des troubles et des handicaps**, ainsi qu'à leur prévention. Différents lieux de permanences sont proposés sur le territoire pour assurer ces consultations, notamment dans les UTAS, mais **seuls les services itinérants peuvent véritablement toucher toutes les populations où qu'elles soient**.



Isabelle Létrillart

Vice-présidente à l'insertion et retour à l'emploi, Famille et Protection de l'Enfance

*« Avec ce nouveau véhicule, nos équipes peuvent vraiment **aller partout, même dans les communes les plus reculées**. Ce nouveau service est une **solution concrète pour tenir nos engagements en matière de proximité**, une volonté*

*affirmée du Conseil départemental afin que tous nos concitoyens aient **accès aux services proposés**. »*

86

lieux de consultations de la PMI dans l'Aisne

Retrouvez le planning des consultations itinérantes sur



www.aisne.com



Département de l'Aisne

NUMÉRIQUE : BESOIN D'AIDE ?



Achats en ligne, télémedecine, administration dématérialisée... Notre quotidien est de plus en plus « numérique ». Un progrès ? Certainement, si tant est que l'on sache se servir d'internet et de tous ces nouveaux outils numériques... Le Département accompagne les Axonais grâce à ses conseillers numériques déployés en UTAS.

LUTTER CONTRE L'ILLECTRONISME : UNE NÉCESSITÉ

« L'illectronisme, c'est le fait de ne pas maîtriser les usages du numérique et des outils informatiques, pour ses besoins du quotidien comme par exemple ses démarches en ligne » explique Céline Van Coppenolle, coordinatrice des conseillers numériques au Conseil départemental de l'Aisne. Maintenant que le Département a déployé toutes les infrastructures nécessaires pour rendre l'internet très haut débit accessible à tous d'ici la fin de l'année, il mène une stratégie ambitieuse de lutte contre l'illectronisme afin d'accompagner au mieux les Axonais, gratuitement et au plus près de chez eux. « L'objectif est de permettre à chacun d'être autonome dans ses démarches dématérialisées, et de promouvoir une utilisation citoyenne du numérique. »

« Nous avons 16 conseillers numériques sur l'ensemble du territoire » poursuit Céline Van Coppenolle « 8 interviennent au sein des Unités Territoriales d'Action Sociale (UTAS). Ils travaillent en étroite

collaboration avec les travailleurs sociaux du Département, pour répondre à de nombreux besoins : l'inscription sur la plateforme aisne-actifs.com, les déclarations trimestrielles à la CAF, une demande de logement, la création et la gestion d'une boîte mail... »

Deux autres conseillers numériques sont rattachés à la Maison Départementale des Personnes Handicapées (MDPH), « pour accompagner les personnes en situation de handicap et les seniors dans leurs démarches en ligne ou la prise en main d'une tablette ou d'un ordinateur. » Enfin, 6 conseillers numériques proposent des projets pour les usagers des bibliothèques du réseau de la Bibliothèque Départementale de l'Aisne (BDA).

Retrouvez les coordonnées des UTAS en pages 30-31

☎ 07 88 42 78 20

UTAS : LES CONSEILLERS NUMÉRIQUES VOUS ACCUEILLEN

8 conseillers numériques interviennent **dans les 6 UTAS du Département**. Au quotidien, ces conseiller(e)s accompagnent les usagers dans leurs **démarches d'administration** sur des sites comme Ameli.fr (Assurance maladie) ou Service public (impôts)... Ils les aident à se créer et à gérer des adresses mails, pour notamment **utiliser le service France Connect** qui permet d'accéder à l'ensemble des services de l'administration dématérialisée avec un seul identifiant et un seul mot de passe. Les conseillers accompagnent également les usagers pour **leur inscription et la réalisation de CV**

sur la **plateforme aise-actifs.com**, lors d'ateliers individuels ou collectifs. Les parents apprennent à se servir de l'**Environnement Numérique de Travail (ENT)**, afin de pouvoir suivre la scolarité de leurs enfants. L'objectif est d'aider tous les publics, bien sûr, mais surtout de leur apprendre à **devenir autonomes**. Car aujourd'hui **le numérique est partout, et il est nécessaire de permettre à chacun d'y accéder selon ses besoins**.

Retrouvez les coordonnées des UTAS en pages 30-31

Opération soutenue par l'Etat dans le cadre du dispositif Conseiller numérique France Services - www.conseiller-numerique.gouv.fr



Loïc Trégan,
Conseiller numérique,
UTAS de Saint-Quentin

« Je suis également là pour rassurer »

*« Je suis là pour **accompagner les personnes dans leurs démarches administratives en ligne** comme la CAF, les impôts, Pôle Emploi ou la plateforme emploi du Département, aise-actifs.com. Je suis également là **pour rassurer** : beaucoup de personnes ont peur du numérique, craignent de ne pas savoir faire.*

*Il faut trouver les mots pour les **mettre en confiance et leur montrer qu'une erreur n'est pas grave**. Pour les personnes que je vois régulièrement, je constate des progrès notables. **Elles deviennent de plus en plus autonomes. Ce qui est l'objectif visé.** »*



LE PASS NUMÉRIQUE

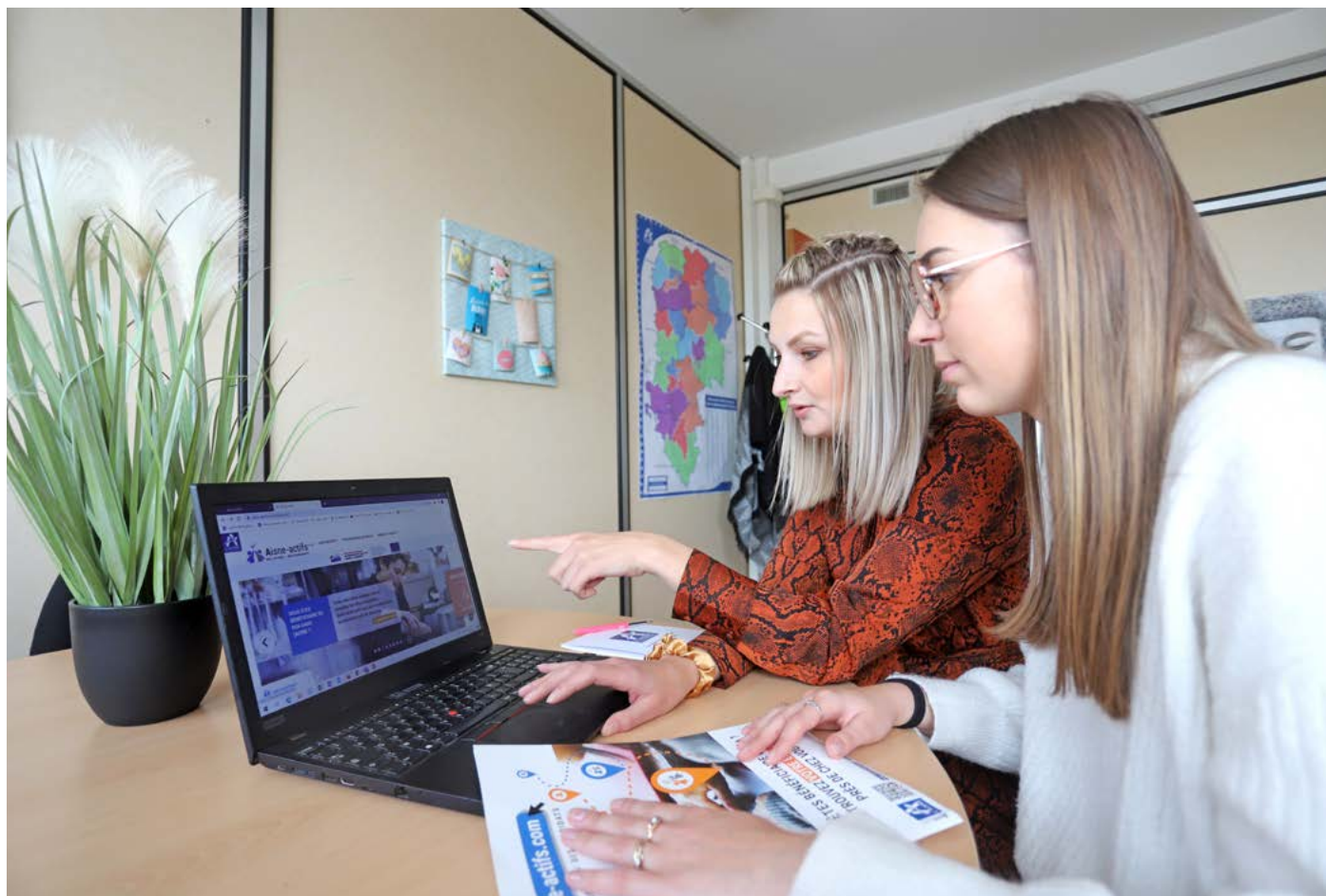
Conçu sur un modèle comparable aux titres-restaurant, ce chèque permet de **payer un parcours de formation numérique** : savoir utiliser les outils informatiques, les réseaux sociaux, éviter les conduites à risques, faire ses démarches en ligne de manière autonome (Pôle emploi, allocations familiales, Assurance maladie, retraite, état civil...).

Ces chèques sont utilisables dans des structures situées sur le territoire axonais, **labellisées APTIC**, il s'agit d'associations, d'organismes de formation ou de collectivités. **Les Pass sont distribués par les 6 Unités Territoriales d'Action Sociale du Département** à tout Axonais, sans conditions, qui ressent le besoin ou l'envie de se former.

www.aptic.fr/les-acteurs-qualifies/

INSERTION PROFESSIONNELLE : DES MOYENS SUPPLÉMENTAIRES

L'insertion professionnelle est une priorité. Parce que chacun peut et doit trouver sa place au sein de notre société, le Département déploie des moyens supplémentaires dans ses UTAS (Unités Territoriales d'Action Sociale) afin d'optimiser les démarches d'insertion des allocataires du RSA. Explications.



7 RÉFÉRENTS DE PARCOURS PROFESSIONNEL

Les UTAS du Département proposent un nouvel accompagnement grâce au **recrutement de 7 Référents de Parcours Professionnel (RPP)**. Le principe ? « Il s'agit d'un **accompagnement renforcé et intensif** pour les personnes entrant pour la première fois dans le dispositif RSA » explique Sylvia Lefèvre, chargée de l'ingénierie, de la coordination et du développement des projets d'inclusion sociale au Conseil départemental. « Il y a un **référent de parcours professionnel par UTAS, 2 sur celle de Saint-Quentin** en raison de la densité de population. Chaque référent accompagne 35 personnes maximum à la fois, pendant 3 mois, renouvelables une fois, ce qui permet de consacrer une heure par semaine à chaque bénéficiaire. »

Les personnes accompagnées sont systématiquement inscrites sur la plateforme emploi du Département, [aisne-actifs.com](https://www.aisne-actifs.com), et mises en relation avec des employeurs par l'intermédiaire de leurs référents de parcours. « L'objectif est de **les accompagner vers l'emploi ou une formation qualifiante, dans les plus brefs délais** afin d'éviter qu'elles ne se démotivent et perdent confiance. » S'inscrivant dans le **plan de lutte contre la pauvreté**, ce nouveau dispositif débouche sur **de nombreux retours à l'emploi durable**. « L'accompagnement continue pendant les premiers mois du retour à l'emploi, afin d'en **garantir la réussite sur le long terme**. »

LE DÉPARTEMENT MONTRE L'EXEMPLE

Pour Sylvia Lefèvre, **l'engagement concret du Département donne des résultats positifs** : « Nous avons décidé de réserver le poste de hotliner de la plateforme *aisne-actifs.com* à des **allocataires du RSA en parcours d'insertion**. Le Département montre l'exemple en encourageant concrètement l'insertion professionnelle. Pendant la durée du contrat, nous poursuivons l'accompagnement et la

recherche active d'emploi. Coralie est notre deuxième hotlineuse. La première a été sélectionnée par un cabinet de recrutement. Elle occupe désormais **un poste de cadre dans l'import-export**. Le contrat que nous lui avons proposé lui a servi de tremplin et elle est aujourd'hui en CDI. C'est une **vraie réussite**. »

Aline Mulhauser, RPP à l'UTAS de Château-Thierry



« **Je propose un accompagnement personnalisé et intensif.** »

« Je suis en poste depuis le 1^{er} décembre 2021. Je propose un accompagnement personnalisé et intensif de 3 mois, renouvelables ; mais en général **des solutions de retour à l'emploi sont trouvées durant les 3 premiers mois**. J'ai des échanges hebdomadaires avec les personnes suivies, afin de maintenir leur motivation et leur implication intactes. **J'essaie de faciliter leurs démarches** en les orientant vers des offres d'emploi, en les aidant à réaliser leurs CV et lettres de motivation... Nous faisons aussi **des simulations d'entretien d'embauche**. Je leur propose **tout ce qui peut les aider à optimiser leur recherche d'emploi**. »

Coralie, 38 ans, La Fère, en contrat aidé

« **J'avais simplement besoin d'un coup de pouce !** »



Coralie est une jeune femme souriante. Et épanouie. « Allocataire du RSA, je bénéficie depuis septembre d'un suivi en UTAS avec une référente de parcours professionnel qui a su m'écouter et me comprendre. C'est important pour **construire un projet professionnel**. Je savais ce que je voulais, mais j'avais besoin d'un coup de pouce, de quelqu'un qui m'aide à booster mes candidatures et qui me fasse bénéficier de son expérience, de son réseau... Un jour, ma référente m'a dit : il y a un poste de hotlineuse au Département qui correspond à tes compétences et tes envies... Et j'ai été retenue ! Je vais me laisser le temps d'apprendre ce nouveau travail, puis j'envisagerai de **me former pour étoffer mes compétences et poursuivre dans le domaine du social et de l'accompagnement**. »



ACCOMPAGNEMENT RENFORCÉ

Pôle Emploi et le Département de l'Aisne renforcent leur partenariat en faveur de l'accompagnement pour l'accès à l'emploi des allocataires du RSA. Une nouvelle convention permettra de **mobiliser l'expertise de conseillers Pôle Emploi exclusivement pour l'insertion professionnelle des allocataires du RSA**. Le Département contribuera à hauteur de **240 000 € par an pour l'accompagnement renforcé de 700 allocataires du RSA**, inscrits comme demandeurs d'emploi de longue durée (depuis minimum 12 mois).



Retrouvez des témoignages vidéos sur www.aisne.com, rubrique « **A votre service** », sous-rubrique « **Emploi - insertion - RSA** »



L'Aisne et les Axonais

Les Français ont reconduit le président de la République dans ses fonctions. Dans l'Aisne, c'est la candidate du RN qui est arrivée en tête avec près de 60% des suffrages exprimés. Ce résultat traduit l'impression partagée de « ne pas faire partie du film », **l'expression d'une ruralité pas assez écoutée, représentée et défendue.**

Raccordement gratuit de tous les foyers à la fibre, développement des maisons médicales, création de services d'accueil de la petite enfance, amélioration significative de la couverture téléphonique, création des Maisons France Services pour répondre aux demandes des habitants... **Les collectivités locales, avec l'Etat, investissent pour améliorer la vie du territoire et des Axonais.**

L'Aisne compte des entreprises qui jouent les premiers rôles et font la fierté de ceux qui y travaillent, l'Aisne regorge d'un patrimoine rare et divers, l'Aisne a un tissu d'acteurs locaux qui font vivre le territoire... L'immobilisme, le pessimisme, le renoncement ne permettront pas de faire avancer les choses, il est nécessaire de regarder en face nos difficultés et indispensable de **s'appuyer sur nos atouts pour avancer et développer notre Département.**



Pierre-Jean VERZELEN

Président du groupe L'Aisne en action

contact
06 74 36 91 01
pjverzelen@gmail.com

L' AISNE EN ACTION

Sarah Batonnet (Vic-sur-Aisne) - Marie-Françoise Bertrand (Vervins) - Colette Blériot (Saint-Quentin-1) - Roselyne Cail (Guise) - Françoise Champenois (Soissons-1) - Carole Deruy (Fère-en-Tardenois) - Jocelyne Dogna (Saint-Quentin-3) - Mathieu Fraise (Laon-1) - Nicolas Fricoteaux (Vervins) - Freddy Grzeziczak (Saint-Quentin-3) - Isabelle Ittelet (Marle) - Patrice Lazaro (Villers-Cotterêts) - Stéphane Linier (Ribemont) - Jean-Pierre Locquet (Saint-Quentin-1) - Mélanie Nicolas (Hirson) - François Rempelberg (Fère-en-Tardenois) - Nicolas Rébérot (Vic-sur-Aisne) - Jeanne Roussel (Villers-Cotterêts) - Pascal Tordeux (Soissons-1) - Pierre-Jean Verzelen (Marle)

Un parcours vers l'emploi plus vertueux

En s'inspirant du travail mené dans l'Aisne, le président de la République s'est engagé sur une nouvelle approche en matière d'insertion et de retour vers l'emploi.

Nous sommes prêts à prendre toute notre part afin de **mener une politique d'accompagnement renforcée pour un retour vers l'emploi.** L'Etat, comptant sur notre savoir-faire, devra mettre des moyens pour nous aider.

Le RSA ne doit pas seulement être un simple guichet d'allocation mais bel et bien **un outil incontournable favorisant le retour vers l'emploi grâce à des parcours sans rupture.** Nous continuerons d'impulser l'énergie nécessaire à la levée des freins **en amplifiant notre accompagnement,** nous pourrions permettre aux bénéficiaires de monter en compétences, leur redonner confiance et **retrouver de la dignité.**

Les Journées Aisne Actifs Plus ont, une fois de plus, démontré la motivation de tous, acteurs et bénéficiaires, pour **construire la meilleure voie vers l'emploi : une ambition majeure pour l'Aisne.**



Thomas DUDEBOUT

Président du groupe L'Aisne Terre innovante

contact
06 78 55 48 92
tdubebout@aisne.fr

L' AISNE TERRE INNOVANTE

David Bobin (Soissons-2) - Thomas Dubebout (Saint-Quentin-2) - Jérôme Duverdière (Hirson) - Pascale Gruny (Saint-Quentin-2) - Véronique Lebeau (Ribemont) - Isabelle Létrillart (Soissons-2) - Delphine Molet (Bohain-en-Vermandois) - Paul Mougnot (Villeneuve-sur-Aisne) - Coralie Venet (Villeneuve-sur-Aisne)

Des actions pour le pouvoir d'achat et les solidarités

Alors que l'inflation augmente et que la fracture territoriale progresse, **notre groupe est particulièrement attaché à ce que le Département soit mobilisé pour le pouvoir d'achat et les solidarités.**

C'est bien le cas : **au travers de l'aide à l'acquisition de boîtiers bioéthanol** sous conditions de ressources ; du dispositif « CAP'Jeunes », **qui donne un coup de pouce financier en contrepartie d'une mission citoyenne ; d'un accompagnement renforcé vers l'emploi** pour les personnes qui en sont éloignées ; du **soutien aux agriculteurs** dans leurs projets de diversification et de circuits courts ; de **la revalorisation salariale des aides à domicile ; de la lutte contre la précarité énergétique...**

Après avoir accéléré en matière d'écologie en début de mandat, **le Département accentue son action en faveur d'une plus grande justice sociale et territoriale.** Cela tombe bien : **écologie et solidarités ne font qu'un.**



Sébastien EUGÈNE

Président du groupe L'Aisne progressiste et solidaire

contact
03 23 24 60 13
seugene@aisne.fr

L' AISNE PROGRESSISTE ET SOLIDAIRE

Hugues Cochet (Guise) - Dominique Duclos (Essômes-sur-Marne) - Sébastien Eugène (Château-Thierry) - Michèle Fuselier (Château-Thierry) - Anne Maricot (Essômes-sur-Marne) - Yann Rojo (Bohain-en-Vermandois) - Annie Tujek (Laon-1)

Budget : La prudence pousse à l'immobilisme

Certes, l'actualité internationale et l'inflation poussent à la prudence. Néanmoins, l'étude du budget a permis de révéler une sous-estimation des recettes **d'au minimum 4,2 millions d'euros.** Autant d'argent inutilisé pour les Axonais.

Pourtant, nous avons déposé de nombreux amendements. Notamment pour **doubler les aides à la lutte contre l'illettrisme, à la culture et au sport amateur** qui ont été sacrifiées depuis 2015. Mais aussi pour **doubler les investissements en faveur de la transition énergétique** des logements et pour la construction de logements alternatifs aux EHPAD pour nos anciens. Sans que cela ne vous coûte un seul centime.

Tous ont été rejetés par le président et sa majorité.

Ceux-ci persistent dans une **vision comptable, court-termiste**, préférant utiliser l'argent public pour des coups de communication éphémères à l'image du **passage de la flamme olympique : 180 000€ !**

Bel été aux Axonais, en espérant que Cap'Aisne reste ouvert !



Thierry DÉLEROT

Président du groupe L'Aisne en commun - Gauche - Écologie

contact
Martin Carret
03 23 24 60 16
mcarret@aisne.com

L' AISNE EN COMMUN - GAUCHE - ÉCOLOGIE

Thierry Délerot (Laon 2) - Aurélien Gall (Tergnier) - Brigitte Fournié-Turquin (Laon-2) - Mario Lirussi (Chauny) - Fabienne Marchionni (Chauny) - Caroline Varlet-Chénat (Tergnier)

Votre été avec le Département...

Archives départementales de l'Aisne

 **Exposition - 1870, la guerre oubliée**

Jusqu'au 30 novembre

Gratuit, en accès libre aux horaires d'ouverture

Cette **nouvelle exposition** est présentée par les Archives départementales jusqu'au 30 novembre. En vente sur place aux horaires d'ouverture ou en ligne sur archives@aisne.fr, le **livret d'exposition** richement illustré permet de mieux comprendre cette période oubliée de l'histoire de France et les traces qu'elle a laissées.

 Centre des Archives et Bibliothèque
départementales de l'Aisne
Parc Foch 02000 Laon

 03 23 24 61 47

 <https://archives.aisne.fr>



GÉODOMIA

Apprendre à reconnaître et lutter contre le moustique tigre

Mercredi 29 juin à 14h

Conférence, inscription en ligne sur www.eventbrite.fr

Astuces économies d'énergie pour bricoleurs

Samedi 2 juillet de 10h à 12h

Un particulier vous ouvre ses portes et vous explique tous les aménagements faits pour réaliser de vraies économies d'énergie.

Après-midi Jeux de société pour les enfants

Mercredi 6 juillet de 14h à 17h (20 personnes max.)

Sortie plantes aromatiques et médicinales

Mercredi 13 juillet de 14h30 à 16h30

Au cours de cette sortie partez à la découverte des plantes médicinales et aromatiques, de leurs propriétés et formes d'administration.

Zones humides en zones urbaines

Judi 21 juillet de 15h à 17h

Venez découvrir le Domaine de la Solitude (Laon) et son incroyable diversité.

 Géodomia
33, rue des Victimes de Comportet
02000 Merlieux-et-Fouquerolles

 03 23 80 32 20

 www.geodomia.fr

 **Cinéma en plein air « Au revoir là-haut »**

Samedi 25 juin à 21h30
Pique-nique sur les pelouses
2h - gratuit, se munir d'une couverture
En partenariat avec la Fédération départementale des MJC de l'Aisne

 **Expositions**

Le tunnel de Winterberg, de l'ombre à la lumière
Jusqu'au 30 juin
14-40 : la génération du feu
Jusqu'au 29 août
Regards croisés sur le Chemin des Dames
Du 9 septembre au 12 octobre
Les expositions sont en accès libre aux horaires d'ouverture

 **Rencontres/Conférences**

La Grande Guerre au cinéma, avec Vincent Dupont
Vendredi 24 juin à 17h
Gratuit, dans la limite des places disponibles
Le glaneur du Chemin des Dames, avec François Mayu
Samedi 10 septembre à 15h
Gratuit, dans la limite des places disponibles
Christian Lapie et la Constellation de la douleur
Samedi 24 septembre à 14h
1h - gratuit / Sur réservation

 **Evènements / Spectacles**

Partir en livre
Samedi 9 juillet à 15h - Atelier artistique pour les enfants
2h - gratuit / sur réservation
Mercredi 13 juillet à 15h - Lectures contées pour les enfants
2h - gratuit / sur réservation



Journées européennes du patrimoine

Samedi 17 et dimanche 18 septembre
Visites flash de la Caverne du Dragon
30 min - gratuit

Jean Giono

Samedi 3 septembre à 16h
1h - gratuit - prévoir un vêtement chaud (spectacle dans la Caverne du Dragon), sur réservation

 **Visites guidées**

Visites de plein air du Chemin des Dames
Tous les jeudis, en juillet/août - 1h15
Les villages disparus du Chemin des Dames
Dimanche 10 juillet à 14h
Visite guidée en bus - 3h
L'abbaye de Vauclair, mille ans d'histoire
Dimanche 28 août à 14h
Déplacement en voiture depuis la Caverne - 2h
Les épitaphes britanniques au Chemin des Dames
Samedi 4 septembre à 14h
Déplacement en voiture depuis la Caverne - 2h
Visite de la Cote 108 et de ses cratères de mines à Berry-au-Bac
Dimanche 10 septembre à 14h - 3h
Visites au départ du Centre d'Accueil du Visiteur du Chemin des Dames
8€ / sur réservation



Des visites pour les adolescents (11-15 ans) permettent de découvrir le quotidien des combattants de la Grande Guerre.
« Entre les mains du soldat : 10 objets de la Grande Guerre »
Tous les mercredis à 14h (durée : 1h)

 Centre d'Accueil du Visiteur • Caverne du Dragon
Chemin des Dames - RD 18 CD - 02160 Oulches-la-Vallée-Foulon
 03 23 25 14 18  www.chemindesdames.fr

 **SOISSONS**
en lumières !



Jeudi, vendredi et samedi soir en période scolaire
Tous les jours pendant les vacances

www.soissonsenumieres.com

© Ville de Soissons

Cet été, 5 édifices emblématiques du patrimoine soissonnais seront mis en lumière à la tombée de la nuit. De l'**hôtel de ville**, en passant par l'**abbaye Saint-Léger**, la **Cité de la musique et de la danse**, le **pavillon de l'Arquebuse** et le **parvis de l'église Saint-Pierre**, partez à la

découverte de **Soissons** et son histoire, guidés sur fond musical par la voix de 5 personnages emblématiques. Un spectacle **inédit et gratuit** à découvrir en famille.



GERMINAL AU FAMILISTÈRE

Le jardin du Familistère de Guise accueillera les **24 et 25 juin et 1^{er} et 2 juillet** le spectacle **Germinal** adapté du célèbre roman d'Emile Zola. Mis en scène par la Compagnie Nomades à **Presles-et-Boves**, ce grand spectacle en plein air réunira à chaque représentation une centaine d'artistes avec des **figurants de l'Aisne**. Un bel hommage à l'illustre écrivain, 2022 marquant les 120 ans de sa mort. La billetterie est ouverte, réservez dès maintenant !

Les **24 et 25 juin, 1^{er} et 2 juillet** à 22h
Familistère de Guise
03 23 61 35 36
www.familistere.com



La 1^{ère} édition de l'Eco TOP Ferté-Milon aura lieu le 2 juillet. Ce nouveau rendez-vous **sport et nature** propose 4 courses différentes (en équipes de 2) respectueuses de l'environnement, dans un cadre verdoyant bordé par le **canal de l'Ourcq et la forêt de Retz**. Conjuguez plaisir du sport, de la nature, du partage et de l'engagement, une partie des frais d'inscription étant reversée à une association pour la protection de l'environnement. Les inscriptions sont ouvertes, courez !

Le 2 juillet à La Ferté-Milon
<https://eco-topferte.fr>



La Jeune symphonie de l'Aisne

Sous la direction de François-Xavier Roth assisté de Benjamin Garzia, la **Jeune symphonie de l'Aisne** sera en concert le **17 juillet** sur le site exceptionnel de la **Cité de la musique et de la danse de Soissons**. Précédé d'un cycle de répétitions publiques, ce concert final sera l'aboutissement d'un programme élaboré autour de l'œuvre de grands auteurs français pour **célébrer l'implantation de la Cité internationale**

de la langue française au château de Villers-Cotterêts en cours de restauration. Prenez vos places !

Le 17 juillet à 16h
 Cité de la musique et de la danse de Soissons
www.citedelamusique-grandsoissons.com



© CMDS



© Peter van Breukelen



JAZZ'N AMBLENY

Venez à la rencontre de talents internationaux du jazz le **24 juin** à **Vic-sur-Aisne** et le **25 juin** à **Ambleny** ! A l'affiche de cette 13^e édition : la chanteuse Izaline Calister et le saxophoniste Gaël Horellou. Jazz'Ambleny est programmé dans le cadre de l'**ARMADA** (Autour des Routes des Musiques Actuelles du Département de l'Aisne) avec le soutien de l'**ADAMA** (Association pour le Développement des Activités Musicales dans l'Aisne). Un rendez-vous immanquable de votre été !

Vendredi 24 juin à 20h30, jardin du château de Vic-sur-Aisne
 Samedi 25 juin à 20h30, salle de la Vigne-Catherine à Ambleny

Gratuit, entrée libre
festivaldambleny@sfr.fr
festival-ambleny.fr

2 JOURS DE FÊTE !

TOUTE LA
JOURNÉE

DÈS 11H

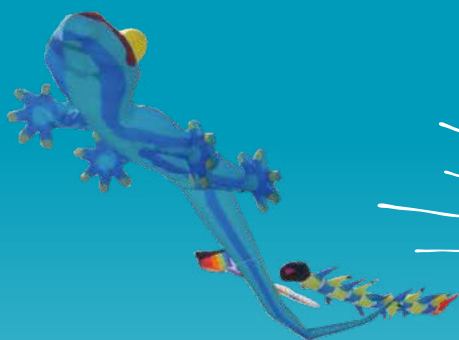
GRATUIT

Restauration, mini-ferme pédagogique, jardin du vent, atelier de fabrication et démonstration de cerfs-volants.

Estiv' AISNE

AXO'PLAGE

25/26 JUIN - MONAMPTUIL



11H15 Rando'Nature

Circuit de 5 km autour du lac de Monampeuil. Accessible à partir de 10 ans. Attention places limitées. **Uniquement sur inscription sur aisne.com.** Départ à l'entrée du village artisanal & gourmand.

13H30 La parade des esprits de la forêt 15H30 par Les vaguabondes 18H30

Une douce musique et des bruits de tambours retentissent, au loin on entend des rires et des chants d'oiseaux. Des petits êtres joyeux et malicieux envahissent le parc. Espiègles, joueurs et rêveurs, ils viennent magnifier Dame Nature. Arrivant de la forêt d'Aokigahara, ils viennent vous rencontrer.

DE 14H Le petit train À 18H d'Axo'plage

Le trajet commenté vous dévoile les secrets du parc. Redécouvrez le site d'Axo'plage : les 5 arrêts vous permettent de profiter des nombreuses activités (mini-golf, labyrinthe, toboggan, jeux pour enfants, etc.).

14H Visite du bassin de « lagunage »

Découvrez comment la végétation et les micro-organismes nous aident à nettoyer nos eaux usées. Accessible tous publics. Durée 1h30/ 2,5km. Places limitées. **Uniquement sur inscription sur aisne.com.** Départ à l'entrée du village artisanal & gourmand.

DE 14H À 17H Atelier Repair'café (Stand du Département)

Une cafetière, un jouet, une imprimante, un robot ménager en panne et vous ne savez pas comment les réparer ? Les répar'acteurs vous donneront quelques astuces et conseils simples pour remettre en état vos équipements. Venez nous rencontrer pour découvrir ce nouvel atelier participatif de bricolage.

14H30 ECO'Borders

16H Démonstration de conduite de troupeaux avec des chiens. Sensibilisation à l'éco-pâturage.
18H

14H30 A la découverte des richesses naturelles d'Axo'Plage

Visite commentée du site de Monampeuil. A partir de 6 ans. Durée env. 1h30 (- de 1 km.)

Places limitées. Non accessible aux poussettes. **Uniquement sur inscription sur aisne.com.** Départ à l'entrée du village artisanal & gourmand.

17H30 Tirage au sort du GROS LOT de la tombola



20H Les Kalolos

Imaginez un triporteur des années 80, trois musiciens chanteurs au top revisitent les plus grands succès du TOP 50. De Goldman à Plastic Bertrand, tout le monde y passe. Même Desireless est de la partie. Allez les p'tits loups, c'est le TOP 50.

21H45 Envolee lumineuse

Laissez-vous entraîner par la magie des cerfs-volants lumineux et laissez-vous guider vers la plage pour assister au grand spectacle nocturne sur le lac.

22H45 Spectacle sur le lac « BIOSPHERE »

La terre, l'eau, l'air, la vie : une planète géante lumineuse flotte sur le lac et invite le spectateur à traverser les éléments, calmes ou déchaînés. Vidéo-projection sur écran d'eau, fontaines aquatiques lumineuses, lasers multicolores, pyrotechnie... créent un spectacle féérique.



Découvrez les services du Département à travers de mini-ateliers et animations ludiques.

Retrouvez toutes les infos pratiques, le programme détaillé sur Facebook, en suivant l'évènement :

 ESTIV' AISNE : 25 et 26 JUIN 2022 / AXO'PLAGE

DONNEZ

VOTRE AVIS !

@ **Par mail** (contact@aisne.fr)
en scannant le questionnaire ci-dessous

📄 **Sur www.aisne.com**
(questionnaire en ligne)

☎ **Par téléphone**
03 23 24 89 44

✉ **Par courrier**
en renvoyant le questionnaire sous enveloppe à l'adresse suivante :
Hôtel du Département – Service Communication
Rue Paul Doumer - 02013 LAON CEDEX



AISNE'mag, votre magazine : exprimez-vous !

Lisez-vous AISNE'mag ?

OUI et vous préférez le lire ?

- En version papier
- En ligne (sur internet)

NON, pour quelles raisons ?

- Je préfère une version numérique
- Je ne le reçois pas
- Je ne suis pas intéressé

Recevez-vous AISNE'mag ?

OUI et souhaitez-vous continuer à le recevoir ?

- En version papier
- En version numérique

NON, mais aimeriez-vous le recevoir ?

- Oui Non
- En version papier
- En version numérique