

# AISNE' mag

LE MAGAZINE DE NOTRE DÉPARTEMENT



## L' AISNE

EN EFFERVESCENCE

**4-7** à la une

**8-11** reportages

- 8 L'Aisne à l'heure des vendanges
- 10 La richesse du monde associatif

**12-13** à la rencontre de...

- 12 Nicolas Debruyne, producteur de champignons
- 13 Les ambassadeurs du local

**14-15** dans nos villages

- 14 Léon Lhermitte, peintre des blés
- 15 Vermand pour une écologie champêtre

**16-19** l'Aisne en action

- 16 L'ADICA, au service des communes
- 18 700 000 € d'aide exceptionnelle

**21-28** cahier centenaire 14-18

- 22 L'hommage aux rugbymen en images
- 24 Création musicale « Le front de l'aube »
- 25 L'événement : la bataille de la Malmaison
- 26 L'agenda des commémorations

**29-31** l'Aisne que j'aime

Un autre tourisme : les Greeters

**32-39** grand format

L'Aisne, terre d'innovations

**40-45** nos coups de cœur

Votre agenda culture, sports et loisirs

**46** expression



Vous ne recevez pas le magazine ?  
Contactez-nous sur notre site [www.aisne.com](http://www.aisne.com)

AISNE'mag est une publication du Conseil départemental de l'Aisne - rue Paul Doumer - 02013 Laon Cedex - 254 000 exemplaires

Contact : [www.aisne.com](http://www.aisne.com) - Directeur de la publication : Nicolas FRICOTEAUX - Rédacteur en chef : François-Xavier DESSIRIER - Rédaction et photos : François-Xavier DESSIRIER - Arnaud PETIT - Carine SOUPLÉ - Mise en page : Odile FOULON - Service communication CD02 - Tirage : 253 000 exemplaires - Imprimerie : ROTO AISNE Gauchy - Distribution : LA POSTE - Prochaine parution : janvier 2018 - AISNE'mag est consultable et téléchargeable sur [www.aisne.com](http://www.aisne.com)





**Nicolas FRICOTEAUX**  
Président du Conseil  
départemental

## L'Aisne pétille

Alors que les vendanges viennent de s'achever dans le sud de l'Aisne, ce début d'automne est l'occasion de mettre en avant une activité viticole forte d'une longue tradition dont nous pouvons être fiers. Le champagne de l'Aisne représente 10 % de la production nationale et c'est une carte maîtresse tant pour l'activité économique que pour l'attractivité touristique du territoire. C'est à nos viticulteurs que nous devons cette richesse et les quelques 800 exploitants vigneronniers en AOC sur le cours axonais de la Vallée de la Marne sont pour la plupart des exploitations familiales qui tout au long de l'année sont en première ligne pour défendre une filière locale qui a su s'imposer par la qualité de sa production. Vin des rois et roi des vins, le champagne reste un produit du terroir et je salue le dynamisme dont nos exploitants locaux font preuve en étant de véritables ambassadeurs des savoir-faire de l'Aisne. Les initiatives en faveur de l'œnotourisme se multiplient et des manifestations comme « Champagne et vous » à Château-Thierry sont toujours l'occasion de belles rencontres autour de pétillantes dégustations.

La saison qui s'annonce sera aussi celle qui termine une année de Centenaire dédiée à la mémoire des hommes et des femmes pris dans la tourmente de la Grande Guerre. A la mi-septembre, notre territoire a rendu un hommage appuyé aux sportifs de toutes les nations sacrifiés dans les tranchées, tout particulièrement les rugbymen qui payèrent un lourd tribut dans les combats. Cet événement de dimension internationale a été l'occasion de rencontres sportives au sommet entre équipes françaises et anglaises et je vous invite à en retrouver les meilleurs moments en images dans notre cahier spécial Centenaire dans lequel sont également présentées les manifestations et commémorations à venir.

Terre d'histoire, l'Aisne n'en reste pas moins tournée vers l'avenir et ne manque pas d'imagination pour faire face aux défis technologiques de demain. Le « grand format » proposé dans ce numéro met en lumière cet esprit d'innovation qui se rencontre chez les poids lourds de l'industrie comme chez les PME et les start up dans de très nombreux domaines comme la santé, l'environnement, la domotique ou le monde du spectacle.

Riche de ses terroirs, de son passé et de l'esprit d'entreprise des axonais, l'Aisne continue d'avancer !

Toute l'actualité du département sur :

 [www.aisne.com](http://www.aisne.com)

 [facebook / departement.aisne02](https://www.facebook.com/departement.aisne02)

**aisne.com**

Rendez-vous sur [www.aisne.com](http://www.aisne.com) pour découvrir les suppléments du mag :



article



diaporama



vidéo



contact



démarches



## Soutien à la parentalité

Tout le monde s'accorde à le dire : être parent n'est pas une mince affaire.

Créée en 2012 sous l'autorité de l'UDAF (Union départementale des associations familiales), « Familles de l'Aisne » est une association dont le cœur d'action est le soutien à la parentalité. « *Parce que le visage des familles françaises a beaucoup évolué au cours des dernières décennies, notre action est en grande partie tournée vers les parents séparés qui représentent 10 % des foyers français et où dans 85 % des cas, c'est la mère qui devient chef de famille.* » explique Claude Dufour, président de la structure. A travers un réseau d'écoute et d'orientation présent à **Tergnier, Chauny, Laon, Soissons, La Fère** et **Château-Thierry**, Familles de l'Aisne propose un large panel d'activités et d'ateliers comme les séances « pause des parents », développées cette année avec une spécificité pour les parents d'ados ainsi que des ateliers théâtre et théâtre-forum, des groupes de paroles et des moments d'informations tels que « devenir parents », animés par une psychologue et une juriste, dédiés aux jeunes qui se préparent à l'arrivée d'un enfant.

**i** Contact 06 89 69 35 69 - [familles-aisne@orange.fr](mailto:familles-aisne@orange.fr)  
[www.facebook.com/Familles-de-l-Aisne](https://www.facebook.com/Familles-de-l-Aisne)



**aisne.com**

Retrouvez le détail des actions de Familles de l'Aisne, les permanences et les points d'écoute et d'orientation sur [www.aisne.com](http://www.aisne.com)

© Vincent Duquesne / SDIS 02



© A-S Flament



**aisne.com**

Téléchargez les résultats complets de l'enquête au format PDF



L'image

## VUE DE HAUT



Le Service départemental de secours et d'incendie de l'Aisne (SDIS 02) est équipé depuis le printemps dernier d'un drone dédié à la captation d'images dont l'achat a été financé par le Conseil départemental de l'Aisne pour un montant de 2 650 €. Mobilisé sur diverses interventions comme ce feu de champ à **Molinchart** le 21 juillet dernier, le drone permet d'avoir une vue globale sur un sinistre tout en gardant un contact visuel avec les équipes en intervention. « *C'est l'œil du chef des opérations de secours* » nous dit Vincent Duquesne, responsable communication du SDIS et pilote de drone certifié. « *Je peux transmettre les images très rapidement de façon à bien comprendre la situation, comme au mois d'août avec un camion transportant des matières dangereuses qui s'était couché en travers de l'autoroute A4. Nous pouvons aussi être sollicités par les services de gendarmerie dans le cadre de recherches de personnes disparues.* »

 [www.sdis02.fr](http://www.sdis02.fr)



## Déchets en baisse

Le plan de prévention des déchets mis en œuvre par le Département sur la période 2011-2017 en partenariat avec l'ADEME a pris fin en juillet. Une **enquête sur le comportement des Axonais en matière de prévention des déchets** menée en 2013 a été réitérée en avril 2017, afin d'observer l'évolution des pratiques et l'impact des actions menées. C'est mieux, notamment grâce à la démocratisation du tri, mais des améliorations sont encore possibles (pratique du compostage, habitudes d'achat plus réfléchies, utilisation de stop-pub...). Ces résultats sont une aide à la réflexion et à l'action, notamment pour les collectivités et les intercommunalités en charge de la prévention et de la gestion des déchets. De son côté, **le Département souhaite poursuivre les actions de proximité** engagées entre 2011 et 2017, **en particulier à destination des collèges.**

## Une nouvelle instance citoyenne

**Nouveau !**

Le Conseil départemental de la citoyenneté et de l'autonomie (CDCA) a été installé le 16 juin 2017 sous la présidence de Nicolas Fricoteaux. Cette instance va permettre de **renforcer la**

**démocratie participative locale sur les sujets du handicap et de la vieillesse.** Composé de 96 membres, il a pour objectif d'allier l'expertise des différents professionnels à celle des usagers concernés pour émettre des avis et des propositions, afin de définir les politiques publiques concernant le transport, le logement, les activités physiques et intellectuelles. des personnes en situation de handicap et des personnes âgées. Le CDCA a commencé ses travaux à la rentrée.



[aisne.com](http://www.aisne.com)

Retrouvez la présentation du CDCA sur [www.aisne.com](http://www.aisne.com)

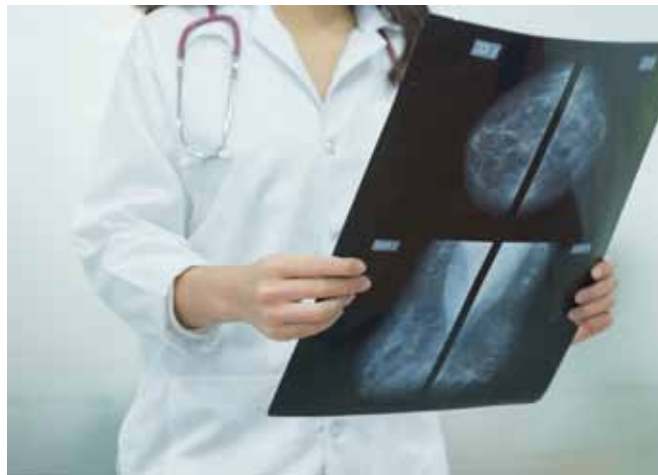
## A l'agenda **Rose prévention**

La 25<sup>e</sup> édition d'Octobre rose, campagne nationale de lutte contre le cancer du sein, est l'occasion de rappeler que l'association Aisne Préventis œuvre pour le dépistage précoce de ce cancer.

Leurs stands d'information seront installés en octobre dans les centres commerciaux, sur les marchés, etc. de tout le département. Avec l'appui financier du Département, **Aisne Préventis propose sous conditions un moyen de transport aux femmes sans véhicule pour réaliser une mammographie.** Aisne Préventis propose également des tests de dépistage du cancer colo-rectal.



**i** Renseignements : 03 23 23 58 48



## **Immersion à l'étranger dès le lycée**

L'immersion à l'étranger n'est pas réservée aux seuls étudiants du supérieur, grâce à « AFS Vivre sans frontière » **l'échange et l'accueil au sein d'une famille dans un pays étranger peut se faire dès le lycée.** Issu de l'American field service, créé par des étudiants américains en 1914, AFS Vivre sans frontière est aujourd'hui présent dans 60 pays et anime un vaste réseau qui permet à de nombreux jeunes d'avoir une expérience de six mois, un an ou plus dans un pays étranger pour étudier ou faire du volontariat. Cette année, ce sont 277 lycéens étrangers qui ont fait leur rentrée dans un établissement français par l'intermédiaire de l'association, dont Helene, 16 ans, lycéenne norvégienne qui est accueillie au sein d'une famille axonaise à Noircourt.

**i** AFS Vivre sans frontière 01 45 14 03 10  
[www.afs.fr](http://www.afs.fr)





## ASSISTANT FAMILIAL, UN MÉTIER RECHERCHÉ



Quand la justice décide qu'un enfant doit être séparé temporairement de sa famille, il est le plus souvent confié à un « assistant familial ». C'est un métier à part entière qui nécessite des aptitudes particulières telle que patience, générosité et sens de l'écoute en plus du fait de disposer d'un logement adapté pour accueillir un, deux ou trois enfants au maximum. « *L'enfant arrive avec un vécu particulier* » explique Angélique, assistante familiale depuis deux ans. « *Il a surtout besoin d'un cadre rassurant et sécurisant, il faut que tout le monde s'implique à la maison.* »

L'Aisne compte 685 assistants familiaux pour l'accueil de 1 300 enfants en 2017. Certains secteurs géographiques comme le sud de l'Aisne, le Soissonnais, la région de La Fère et le secteur d'Hirson sont plus particulièrement en demande. Pour devenir assistant familial, il y a deux étapes bien distinctes : d'abord obtenir l'**agrément** auprès de la protection maternelle et infantile (PMI) de son secteur. L'agrément pour un, deux ou trois enfants est délivré par le Président du Conseil départemental de l'Aisne. Il faut ensuite impérativement **postuler** auprès d'un organisme habilité, le principal employeur d'assistants familiaux restant le Conseil départemental de l'Aisne à travers la Direction des politiques sociales et familiales.

**i Renseignements :**  
Service d'accueil et d'accompagnement familial (SAFA) 03 23 24 87 98.



## Se faire vacciner

Acte essentiel de santé publique, la vaccination protège les populations les plus fragiles de maladies potentiellement graves. Le service de protection maternelle infantile du Département participe activement aux vaccinations à l'occasion de consultations gratuites et ouvertes à tous. A ce jour il est obligatoire ou fortement recommandé d'être vacciné contre 11 maladies : diphtérie, tétanos, poliomyélite, infections à haemophilus, coqueluche, hépatite B, rougeole, oreillons, pneumocoque et méningite C.

**i Pour en savoir plus :** <http://vaccination-info-service.fr>



**aisne.com**

Trouver et contacter la  
PMI la plus proche de chez  
vous : [www.aisne.com](http://www.aisne.com)

# EN EFFERVESCENCE



Aboutissement d'une année de travail, les vendanges sont un moment crucial pour la filière viticole du sud de l'Aisne durant lequel toute la Vallée de la Marne vit au rythme de la cueillette et du pressage du raisin.

Quand se profile la fin du mois d'août, le moment est proche ! Après douze mois à choyer les vignes, à scruter le ciel dans l'espoir de la goutte d'eau ou du rayon de soleil, à redouter le coup de froid ou la grêle, arrive enfin le jour du « top départ » qui marque le début des vendanges. « La date officielle est indicative car selon le cépage, la commune ou même la parcelle, le bon moment pour commencer à cueillir n'est pas le même. On a mis un peu de bon sens dans la rigueur et des dérogations sont possibles pour attaquer plus tôt si c'est nécessaire » précise Daniel Fallet, vigneron à **Charly-sur-Marne** et administrateur au Syndicat général des vignerons de la Champagne (SGV) dont l'antenne « Vallée de la Marne ouest » a ouvert il y a deux ans à **Château-Thierry**. Ce sont les prélèvements effectués deux fois par semaine à partir de la mi-août qui vont permettre de déterminer le

bon moment en fonction du taux de sucre et de l'acidité du raisin. En amont, le circuit de cueillette est établi parcelle par parcelle en fonction de la maturité de chacune et de la quantité de raisin qui sera récoltée pour pouvoir presser de façon régulière. « C'est une grosse responsabilité et cela mobilise une personne à temps plein pendant un mois. »

## Une bonne expérience

La fenêtre de tir est étroite pour la récolte, une dizaine de jours environ. Sur ce laps de temps très court, près de 6 000 cueilleurs sont mobilisés sur les 3 300 hectares en AOC du département. Le travail de cueillette est particulièrement physique. « C'est dur, il ne faut pas se mentir, mais le travail en équipe est très convivial » assure David, jeune commercial parisien qui a pris l'habitude



## LA FILIÈRE CHAMPAGNE DANS LE SUD DE L' AISNE C'EST :

**39** communes viticoles

**3 357** hectares de surface soit 10 % de l'AOC Champagne

**807** vigneronns dont 310 qui commercialisent leur champagne :

- **115** récoltants-manipulants qui ont un pressoir et élaborent eux-mêmes leur vin
- **195** récoltants coopérateurs qui livrent leur raisin en coopérative et reprennent leur vin pour le commercialiser sous leur propre marque

**15** coopératives locales dont une régionale, la COVAMA qui assure le pressurage et la vinification pour 465 associés coopérateurs

**157** centres de pressurage (31 millions de kg de raisin pressés en 2016)

**6 700 000** bouteilles vendues

**5 682** vendangeurs recrutés en 2016 soit 2,7 millions d'€ de cotisations sociales



**RÉCOLTANT-MANIPULANT, LA MAISON DE CHAMPAGNE BERNARD BIJOTAT EST ÉQUIPÉE DE SON PROPRE PRESSOIR.**  
[www.champagne-bernard-bijotat.fr](http://www.champagne-bernard-bijotat.fr)

de bloquer chaque année 15 jours de congé pour participer aux vendanges.

### Exploitations familiales

De nombreux prestataires de services fournissent des équipes clé en main et les réseaux mis en place par les exploitants fonctionnent bien. Pour autant, Pôle Emploi fait état chaque année d'environ 1 000 postes à pourvoir. Selon l'exploitant, la rémunération se fait à l'heure, ou « à la tâche », c'est à dire au poids du raisin récolté. Le recours aux travailleurs détachés est aussi très répandu dans la profession. « *Notre équipe de 28 cueilleurs a fait le déplacement*

*depuis la Pologne* », explique Fabienne Bijotat à **Romeny-sur-Marne**. « *La date de départ des vendanges est connue un peu au dernier moment et on ne peut pas leur demander d'être là du jour au lendemain, mais une fois sur place ils travaillent bien et sont très organisés.* » La réglementation s'est par contre fortement durcie sur les conditions d'hébergement et le modèle où tout le monde est logé et nourri

sur place devient rare. « *Pour les petites exploitations familiales comme celles du sud de l'Aisne, ce modèle convenait bien, mais la réglementation nous prend en otage et nous incite plutôt à recourir aux travailleurs détachés* », fait

remarquer Isaline Sanches-Rego, viticultrice à **Essômes-sur-Marne** et administratrice du SGV. « *C'est moins de retour sur l'économie locale et on perd beaucoup en convivialité. Il y a toujours la fête traditionnelle de la fin des vendanges, le « cochelet », mais cela se fait malheureusement de moins en moins.* » ●

 [www.sgv-champagne.fr](http://www.sgv-champagne.fr)

## L'ASSOCIATIF AXONAIS EN CHIFFRES



8 000 à 9 000 associations  
dont 1 300 associations sportives



Plus de 80 000 bénévoles



422 nouvelles associations  
déclarées en 2016

### Et aussi...

11 015 salariés répartis dans 1 024 associations, soit 9,8 % des emplois du secteur privé axonais (majoritairement dans le secteur social).

Le début de l'année scolaire est aussi celui de la rentrée des associations : c'est l'occasion de rappeler leur importance dans notre société.

Elles touchent à tous les domaines : sport, culture, social, éducation populaire... Les associations font partie intégrante de notre quotidien. Très souvent en interface avec l'Etat et les collectivités locales, elles sont à la fois leurs interlocuteurs et leurs auxiliaires lorsqu'elles ont un rôle social et humanitaire.

Une association, c'est un groupement d'au moins deux personnes réunies dans un **dessein commun et non lucratif**. Charles Jovet, du service Sport et culture du Département, précise qu'« à l'échelle nationale, il en existe environ

1,3 millions actives, touchant 13 millions d'adhérents. Dans l'Aisne, entre 8 000 et 9 000 d'entre elles maillent le territoire. » Le Conseil départemental soutient nombre de ces associations. Ainsi, dans le domaine du sport et de la culture, 5,11 M€ leur ont été consacrés pour l'année 2016, répartis en :

- 1,6 M€ pour le sport (fonctionnement, aide au recrutement d'éducateurs, aide à l'acquisition d'équipements, aide aux équipes amateurs et soutien aux athlètes de haut niveau) ;

- 2 M€ dans les domaines de la musique, de la danse, du spectacle vivant et du cinéma ;
- 660 000 € en faveur des manifestations ;
- 850 000 € en direction de la jeunesse et de l'éducation populaire.

### Catalyseur de lien social

Quand on adhère à une association, c'est souvent parce qu'on souhaite progresser et partager sur un thème précis, une passion ou apprendre



# LES ASSOCIATIONS



# RAPPROCHENT

à pratiquer une discipline. Mais au-delà de cet objectif, les associations apportent davantage, à commencer par du lien social et de la solidarité.

Prendre l'initiative d'intégrer une association n'est cependant pas une évidence pour tous. C'est pourquoi nombre d'entre elles interviennent à la demande des collectivités ou d'autres structures associatives pour des activités plus ponctuelles : interventions dans les centres de loisirs, animations, spectacles et ateliers, pour tous ou à destination de publics spécifiques (personnes âgées ou en situation de handicap). Avec parfois à la clé, de belles histoires qui s'écrivent lorsque l'un se découvre une passion, ou que l'autre apprend à s'intégrer à un groupe ou gagne confiance en lui. En résumé, les associations sont utiles et indispensables : rejoignez celle qui vous ressemble ! ●

## ZOOM SUR...

Parmi les associations soutenues par le Département, voici trois exemples dont l'action est particulièrement orientée vers la cohésion de groupe et/ou la sortie de l'isolement de publics spécifiques.

► **Le Comité départemental du sport en milieu rural (CDSMR)** veut « rendre accessible aux personnes qui en sont les plus éloignées, une offre de pratique physique diversifiée et adaptée » selon son directeur Christophe Normand. Intervenant le plus souvent dans des petites communes, le CDSMR propose à la fois des sports traditionnels (randonnée, gymnastique, tir à l'arc...) mais aussi des activités innovantes (disc-golf, tchouk-ball, kin-ball...) dont le but est de développer la coopération et de valoriser toute action individuelle ou de groupe, sans confrontation des joueurs. Un concentré d'expériences positives !

[www.facebook.com/CDSMR02](https://www.facebook.com/CDSMR02)

► **La Fédération Axothéa** regroupe 24 troupes axonaises de théâtre amateur. Son objectif ? Développer et enrichir les pratiques des adhérents de ces troupes, mais aussi auprès d'autres publics de tous âges. Grâce à des stages, des ateliers, des sorties spectacles ou encore au moment de Jardin'Cour, festival de théâtre amateur de l'Aisne qui accueille aussi des troupes des départements voisins, la discipline s'ouvre à tous et devient une occasion pour les acteurs comme pour les spectateurs de nourrir leur vie personnelle de l'expérience théâtrale.

[www.axothea.com](http://www.axothea.com)

► **Le collectif Culture pour l'insertion et l'autonomie de l'Aisne** s'adresse plus particulièrement aux personnes en situation de handicap ou âgées. Animé par plusieurs fédérations d'éducation populaires (Ligue de l'Enseignement de l'Aisne, Fédération des centres sociaux de l'Aisne, Fédération départementale des familles rurales), il « utilise l'outil culturel afin de développer des espaces d'expression, de valoriser la personne, d'encourager la liberté de créer et d'affirmer sa singularité » explique Jean-Claude Simon, de la Ligue de l'Enseignement. Théâtre, cirque, ateliers manuels ou sportifs sont autant de supports pour aider ces personnes à prendre confiance en elles et à s'insérer socialement.

Contact : Jean-Claude Simon, 03 23 54 53 20, [contact@laligue.org](mailto:contact@laligue.org)

# FAIRE CARRIÈRE DANS LE CHAMPIGNON



**Installé à Pargnan depuis quelques années, Nicolas Debruyne a découvert une vaste carrière sur sa propriété. Une opportunité qui a changé sa vie personnelle et professionnelle !**

Quand Nicolas Debruyne achète sa maison à **Pargnan**, petit village troglodytique qui surplombe la vallée de l'Aisne, cet exilé rémois ne se doute pas une seule seconde que sa vie professionnelle va changer. « *Sur le cadastre il était écrit : entrée de la carrière ; ça m'a intrigué...* » Poussé par la curiosité il abat un mur de pierre dans la grotte située sur sa propriété et découvre une carrière dont les origines remonteraient au XIII<sup>ème</sup> siècle. « *Il a d'abord fallu que je vide la grotte, elle servait de déchetterie...* » Carcasses de voitures, bouteilles en pagaille, pièces métalliques rouillées... Quatre camions bennes sont nécessaires pour déblayer l'endroit. « *Ensuite, je me suis demandé ce que je pouvais en faire.*

*J'avais trois possibilités : l'affinage de fromage, les endives ou les champignons.* » Son choix est vite arrêté. Le néophyte s'informe, lit, compulse tout ce qu'il trouve sur internet, expérimente, tâtonne pendant plusieurs mois et lance sa production de pleurotes jaunes et gris. Très vite, il ajoute d'autres variétés : pleurotes roses, pleurotes des rois, shiitakés...

## **Coup de cœur des chefs**

Nicolas fait les marchés de **Soissons**, Reims, participe aux foires locales... Il démarché les restaurateurs axonais et marnais, collabore en 2016 avec Arnaud Lallement (trois étoiles au Michelin), avec le Château de Breuil (**Bruyères-**

**et-Montbérault**), le Château de **Courcelles**, et la Petite Auberge (**Laon**). « *Les chefs ont été très intéressés par la qualité et l'éclat de mes pleurotes jaunes.* » Nicolas leur livre des champignons calibrés, adaptés aux volontés des chefs qui s'amuse à concocter des recettes avec ces produits sur mesure. « *Je fournis notamment des minis shiitakés au Château de Courcelles. C'est une demande particulière du chef.* » En plus de trôner en bonne place sur les cartes de restaurateurs de renom, les champignons de Pargnan ont raflé le Coup de cœur des chefs lors de l'édition 2016 de la fête du Haricot, organisée par la ville de Soissons. « *C'est le pleurote jaune qui a encore attiré l'attention !* »

Le site est aussi chargé d'histoire, une mutinerie eut lieu dans cette carrière qui servait de casernement pour les soldats revenus du front. Le caporal Truton, accusé

de désobéissance, fût exécuté à quelques centaines de mètres de la carrière. « *Récemment, des membres de sa famille ont tenu à visiter la carrière où vécut et mourut leur aïeul...* »

Pour les curieux, de champignons ou d'histoire, Nicolas Debruyne propose de visiter gratuitement sa carrière (sur rendez-vous) et les visiteurs peuvent cueillir eux-mêmes leurs champignons. ●

**i** 06 61 78 75 78  
Facebook : Les champignons de Pargnan

# AMBASSADEURS DU LOCAL

A Laon, Brasles, Flavy-le-Martel et Homblières, de fervents défenseurs de la ruralité et du manger local ne proposent (quasi) que des produits axonais dans leurs magasins. C'est bon pour nous ! Et pour notre territoire.



PATRICIA RAVASSE, DANS SA BOUTIQUE DE BRASLES.

C'est bon  
pour  
nous!

## Yaka Demander

Au départ, Patricia Ravasse ne se destinait pas à ouvrir une boutique à **Brasles**. Son idée ? Faire les courses chez les producteurs locaux pour les Castelthéodoriciens pressés : ces derniers passaient commande via son site *Yakaboutique.com* et venaient chercher leur panier. « Puis j'ai ouvert mon magasin pour toucher une clientèle qui ne fait pas ses courses sur internet. »

Sur internet ou en boutique, Patricia ne vend que du local. Elle consent à s'approvision-

ner dans les départements voisins pour les produits qu'elle ne trouve pas dans l'Aisne. Mais pas plus loin. « Je veux participer à la vie de mon territoire. J'entretiens d'excellents rapports avec les producteurs à qui j'achète les produits au juste prix pour qu'ils vivent de leur travail ! » Patricia est aussi très fière d'avoir créé trois emplois.

Manger local et sain, faire vivre ses voisins producteurs, c'est simple au fond : Yaka s'y mettre.

**i** Yaka demander - 32 Avenue de Château-Thierry, Brasles  
06 04 59 61 23 - yakaboutique.com



## C'est d'ici

Ouverte à **Laon** en 2015, la petite échoppe propose légumes, Maroilles, yaourts, confitures, bières, cidres et autres jus de pomme produits localement. « Nous en avons marre des grandes surfaces qui poussent comme des champignons ! » explique Florence, l'une des deux fondatrices. « Ils étouffent les petits commerces et écrasent les producteurs en imposant des prix bas... Nous voulions promouvoir les produits locaux et participer à la vie de notre territoire. » Si les producteurs se sont montrés sceptiques au début, après deux ans de fonctionnement ils sont ravis ! « Notre boutique leur permet d'écouler une partie de leur production et de se faire connaître. » Les deux fondatrices sont fières de participer à la vie locale et de soutenir le monde rural. A cela s'ajoute la satisfaction d'avoir créé un emploi !

**i** C'est d'ici  
1 Rue Carlier Hennecart à Laon  
09 51 33 54 72



## Les Serres de la Croisette

Pépiniéristes et maraîchers, Thibault Brasset et son associé, François Vayer, ont deux magasins « *Les serres de la Croisette* » à **Homblières** et **Flavy-le-Martel**. Ces défenseurs du manger local ont ouvert depuis bien longtemps leurs rayons aux producteurs voisins ainsi qu'aux produits labellisés Terroir de Picardie. « Nous nous battons pour maintenir de la vie dans nos campagnes. » Et pas question pour Thibault Brasset d'accepter le moindre compromis : « nous ne vendons que du local de saison. Nous n'achetons jamais à d'autres filières des légumes qui viendraient à nous manquer. » Inutile de préciser qu'aux Serres de la Croisette, on ne trouve ni ananas, ni bananes. Rien que du local. « C'est un choix ! » conclut Thibault Brasset.

**i** Les Serres de la Croisette – 23 rue André Brulé,  
Flavy-le-Martel, 03 23 52 50 40 et 4 rue de  
Guise, Homblières – 03 23 08 10 19

# PEINTURE CHAMPÊTRE

Depuis quinze ans au mois de mai, Mont-Saint-Père devient le rendez-vous des artistes à l'occasion de l'exposition « Sur les pas de Léon Lhermitte », en hommage au grand peintre qui resta toute sa vie très attaché à son village natal.

« Etant peintre moi même, je trouvais dommage que rien n'existe pour mettre en valeur l'héritage de Léon Lhermitte qui est né ici et pour qui la vie rurale était une grande source d'inspiration. » Scarlett Vacher, artiste peintre à Chartèves, organise la première exposition « Sur les pas de Léon Lhermitte » en 2002 dans une salle prêtée pour l'occasion. 25 artistes du sud de l'Aisne y participent et le public se déplace en nombre pour admirer leur travail. La manifestation s'installe par la suite dans l'église du village et les artistes sont alors invités à poser leur chevalet sous les tilleuls du parvis. Ce n'est plus seulement une exposition mais un véritable moment de partage avec le public ! « Nous insistons pour que les artistes soient présents, pouvoir les rencontrer et les voir travailler donne un attrait très particulier à cet évènement. » L'engouement pour ce week-end convivial pousse même la Maison du Tourisme « Les Portes de la Champagne » à mettre en place des visites groupées au terme d'une petite croisière sur la Marne. « L'œuvre et la vie de Léon Lhermitte occupent une partie de l'exposition et nous avons la chance d'avoir retrouvé et sauvé un portrait de l'artiste réalisé par son ami Jean-Joseph Weerts. Par contre les artistes invités restent entièrement libres, il n'y a aucun thème imposé. » ●

**i** 03 23 70 32 63



## LÉON LHERMITTE « LE CHANTRE DES BLÉS »

Fils de l'instituteur, Léon Lhermitte voit le jour en 1844 à Mont-Saint-Père. Il suit une formation artistique à l'Ecole spéciale de dessin et de mathématiques (aujourd'hui Ecole nationale supérieure des arts décoratifs) avant d'entrer aux Beaux-Arts de Paris. Outre la peinture, il excelle en gravure et dessin au fusain ce qui lui vaut de participer dès 1869 à l'exposition « Black & White » à Londres. Sa peinture minutieuse et détaillée évoque notamment les travaux de la vie champêtre, à l'image de sa célèbre toile « La paye des moissonneurs » exposée au musée d'Orsay. Mort à Paris en 1925, il repose au cimetière de Mont-Saint-Père où il séjournait régulièrement et possédait un atelier. Il est le père du neurologue et psychiatre Jean Lhermitte, le grand-père du neurologue François Lhermitte et l'arrière-grand-père de l'acteur Thierry Lhermitte.

# À L'ASSAUT DE L'OPPIDUM

**Chèvres et poules ont investi Vermand et mettent la commune à la pointe de l'écologie, tout en resserrant les liens sociaux.**

« Tout est parti il y a cinq ou six ans de l'oppidum, une levée de terre accidentée et broussailleuse, difficile à entretenir. On a décidé d'y mettre des chèvres » explique le maire Jean-Pierre Boniface. Une idée écologique et efficace car la vue est désormais parfaitement dégagée au-dessus des enclos, depuis le chemin de ronde.

Mais l'arrivée des chèvres a surtout suscité de nouveaux comportements chez les habitants, qui y ont immédiatement été attentifs : « On les compte pour s'assurer qu'elles ne se soient pas sauvées. On leur donne aussi des noms » s'enthousiasme ainsi madame Rond, qui habite juste en face de l'un des enclos. Les premières chèvres étant arrivées gestantes, la naissance des chevreaux a vite attiré familles et enfants, mais aussi classes et groupes d'activités périscolaires, contribuant ainsi à l'animation du village. Des mesures ont un temps été prises pour que le cheptel reste stable. « Mais en l'absence de petits, il y avait moins de passage. Alors nous avons réintroduit un bouc et cette année, nous avons plus d'une douzaine de chevreaux » poursuit le maire. De quoi garantir un festival de cabrioles !

## Des poules anti déchets

Outre les chèvres débroussailleuses, plus de 500 poules mangeuses de déchets ont aussi été distribuées par la mairie aux habitants volontaires.



### BON À SAVOIR

**Une poule peut manger jusqu'à 150 kg de déchets organiques par an**

Les gallinacés proviennent d'une production d'œufs de plein air où ils sont réformés après un an de ponte.

Albert et Josette Wittevrongel prennent soin d'une huitaine de volailles, dont quatre données par la mairie : « Elles mangent les déchets de la cuisine et du jardin et n'hésitent pas à réclamer au grillage quand elles nous voient avec un seau dans le potager. » Des poules elles aussi généra-

trices de lien social : Alain Chancerel, tenancier du café sur la place, en héberge une douzaine. Le poulailler, à proximité de la terrasse des clients, est un sujet de discussion récurrent : « J'emmène parfois les enfants y ramasser des œufs. Et quand il y en a en trop, on les distribue en échange d'une petite pièce pour payer le blé. » Autre exemple avec la mutualisation de Jean-Claude Defontaine et ses deux voisins, qui ont réuni trois petits poulaillers en un seul et se partagent œufs, soins et expérience. Et pour toutes ces poules, la retraite est assurée car elles mourront de leur belle mort, assurent les propriétaires ! ●



# L'ADICA, AU SERVICE DES COLLECTIVITÉS

Créée en 2013, l'agence départementale d'ingénierie pour les collectivités de l'Aisne (ADICA) accompagne les communes et les intercommunalités adhérentes dans leurs travaux de voirie et de bâtiments. Depuis cette année, elle propose également de nouveaux services.

« L'agence aide et accompagne ses adhérents dans le montage administratif et technique de leurs opérations de travaux » explique Stéphane Brulé, directeur de l'agence. « Nous intervenons dans les domaines de la voirie, du bâtiment et de l'énergie. » Depuis 5 ans ce ne sont pas moins de 653 opérations qui ont été menées. Routes, trottoirs, aménagements de

sécurité ou d'espace publics, travaux de mise en accessibilité des bâtiments... L'ADICA est spécialisée dans de nombreux domaines.

« Nous assurons la maîtrise d'œuvre pour les opérations de voirie inférieures à 90 000 €. C'est-à-dire que nous réalisons le montage administratif du dossier, la conception et le suivi des travaux. » Et pour les opérations dont le coût est compris entre 90 000 et 500 000 €, l'ADICA effectue l'assistance à maîtrise d'ouvrage : « La conception et le suivi des travaux sont cette fois confiés à un cabinet d'études privé. Nous accompagnons la collectivité demandeuse dans l'ensemble de ses démarches administratives (les marchés publics notamment) et au niveau technique (de la rédaction du programme à l'assistance à la réception). »

## L'ADICA EN CHIFFRES



564 collectivités adhérentes



653 opérations menées



80 % des opérations concernent la voirie et l'aménagement d'espaces publics



20% des opérations concernent les bâtiments



## Nouveau !

### De nouveaux services

L'ADICA étoffe régulièrement son offre de services. Elle propose désormais un conseil en énergie : « *Nous établissons un diagnostic énergétique des bâtiments communaux, préconisons des travaux d'amélioration et quand c'est utile, recommandons la mise en place de la télégestion. Un système que le Conseil départemental a déjà développé dans ses collèges et qui permet de réaliser des économies de 20 à 30 % dès sa mise en place.* » Chauffage, éclairage public, toutes les consommations énergétiques sont analysées et des solutions concrètes sont proposées.

Autre nouveauté : l'assistance dans les ouvrages d'art. « *Les communes ont une obligation de suivi et d'entretien de leurs ponts et elles ne savent pas toujours comment faire.* » L'ADICA propose donc une visite-diagnostic afin d'évaluer l'état du ou des

ponts et de définir une programmation des interventions nécessaires.

Pour le conseil en énergie comme pour les ouvrages d'art, l'agence s'appuie sur l'expertise des services du Conseil départemental.

« *Enfin, nous travaillons sur les biens sans maîtres : les maisons ou autres bâtiments auxquels on ne connaît pas de propriétaires depuis plus de 30 ans.* » Les communes peuvent alors entamer une procédure pour intégrer ces biens dans leur patrimoine. « *Là encore, un service spécialisé du Conseil départemental nous apporte ses compétences pour aider les communes dans ces démarches juridiques complexes.* »

### Qui paie ?

Durant les trois premières années, le Conseil départemental a versé des subventions

dégressives pour permettre à l'agence de démarrer son activité. « *Aujourd'hui, nous sommes à l'équilibre financier* » souligne Stéphane Brulé. L'agence est désormais financée par les cotisations des collectivités adhérentes et la facturation des prestations réalisées.

Le Conseil départemental met également une quarantaine d'agents à disposition de l'ADICA en fonction de ses besoins. « *Car nous ne disposons pas de toutes les compétences techniques en interne. Mais nous remboursons au Conseil départemental le temps passé par ses agents sur nos opérations. L'ADICA est un exemple concret de la mutualisation de moyens. Un service public au service du service public.* » ●



TRAVAUX À OSLY-COURTIL

### BON À SAVOIR

- Les communes de moins de 10 000 habitants, les communautés de communes et les syndicats peuvent adhérer à l'ADICA. Les adhérents acquittent un droit d'entrée et versent ensuite une cotisation annuelle calculée en fonction du nombre d'habitants.
- **L'ADICA recrute !**  
L'ADICA et le Conseil départemental recherchent un conseiller énergie partagée et un chef de projets énergie. Consultez les offres sur [aisne.com](http://aisne.com) et [adica.fr](http://adica.fr).

**i** ADICA  
11 bis rue de Signier  
02000 LAON  
03 23 24 99 99

# 700 000 € POUR LA SÉCURITÉ

**Le Conseil départemental de l'Aisne a voté la mise en place d'une aide exceptionnelle d'un montant de 700 000 € en complément de la répartition du produit des amendes de police, afin de traiter l'ensemble des demandes de subventions déposées par 67 communes de moins de 10 000 habitants pour des travaux de sécurité routière.**

Petit rappel législatif : les recettes des amendes de police venant des infractions routières sont réparties entre l'Etat (75 %), et les communes de moins de 10 000 habitants (25 %). Cette manne est attribuée aux conseils départementaux qui sont chargés de l'instruction des demandes de subventions pour les collectivités bénéficiaires de moins de 10 000 habitants dans le cadre de la « contribution à l'équipement des collectivités territoriales pour l'amélioration des transports en commun, de la sécurité et de la circulation routières ». Ces financements sont donc essentiellement destinés à des travaux visant la sécurité des usagers et des riverains par l'aménagement des carrefours, la mise en place d'équipements

de ralentissement et de cheminements piétons ou la création de places de stationnement.

### **Economie locale**

Le montant du produit des amendes de police reversé par l'Etat représente cette année 403 500 € alors que les 67 demandes de subventions déposées font état d'un besoin total de 1 100 000 €. Sans mesure particulière, la dotation d'Etat ne permet de traiter que 25 des dossiers déposés, il en resterait alors 42 pour lesquels les communes ne pourraient bénéficier des subventions du Département ce qui représenterait pour elles une forte contrainte budgétaire et beaucoup de projets n'auraient pas été menés à leur terme. La situation aurait

ainsi un impact négatif sur l'économie locale du fait que les différents travaux engagés sur ces communes font travailler beaucoup de petites et moyennes entreprises du territoire.

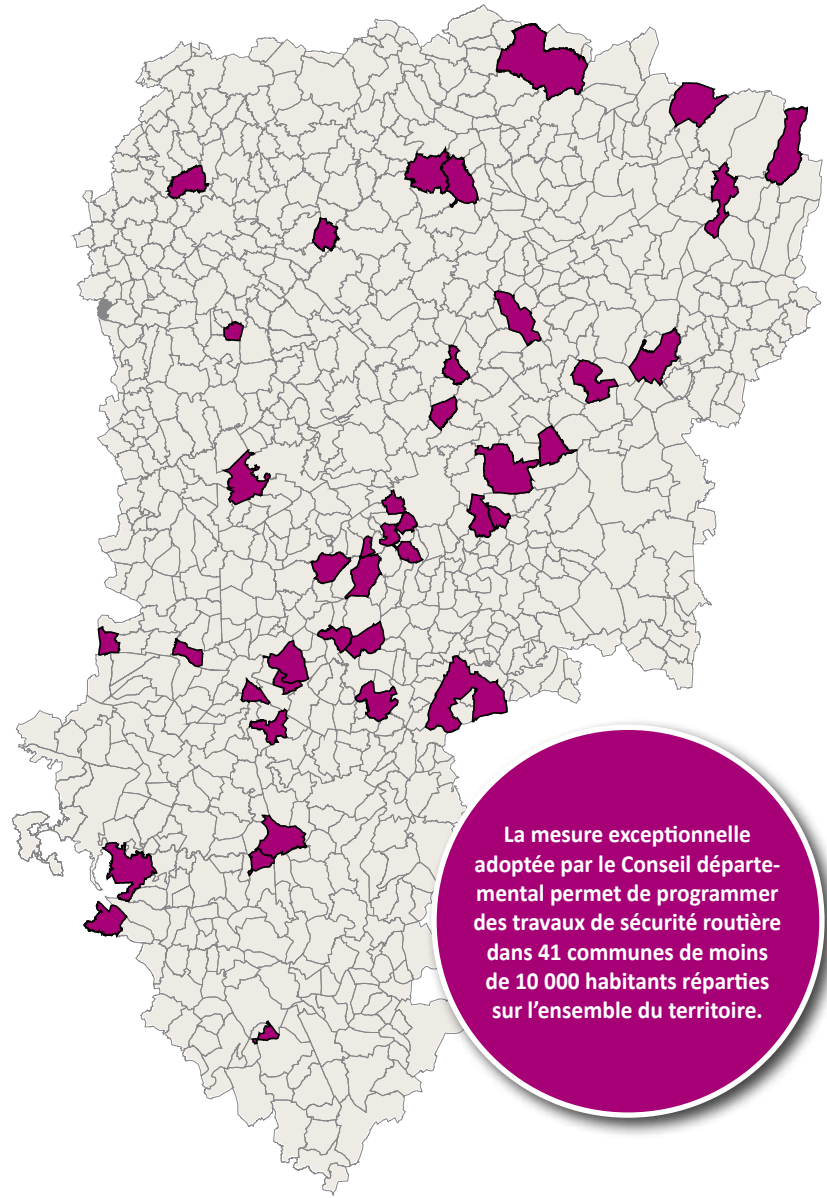
### **Confort et sécurité**

« Les travaux de la rue de la gare ont été réalisés cet été par l'entreprise TPA d'Athies-sous-Laon suite à un appel d'offres pour lequel nous avons reçu une dizaine de réponses » précise Patricia Michel, maire de Clacy-et-Thierret. « Nous avons eu de très bonnes relations avec eux et les riverains sont visiblement satisfaits de la façon dont ils ont travaillé. » Artère passante qui permet de rejoindre le centre du village, la rue de la gare de Clacy-et-Thierret





était en mauvais état, les eaux de ruissellement s'accumulaient par endroit et il y avait une attente de la part des habitants pour plus de confort et de sécurité. Elle est aujourd'hui à sens unique et limitée à 30km/h, les trottoirs ont été élargis à 1,40 m, des îlots ont été mis en place ainsi que des places de stationnement et un passage surélevé pour l'arrêt du bus de ramassage scolaire. « Avant, les voitures se garaient un peu au petit bonheur » reconnaît David Caurier qui habite la rue depuis 12 ans. « Avec un revêtement tout neuf, de beaux trottoirs et de vraies places de stationnement, c'est beaucoup mieux ! Et l'instauration d'un sens unique a réglé les problèmes de croisements car la rue était trop étroite. » A Clacy-et-Thierret, la totalité des travaux représente un montant de 200 000 €, la subvention allouée au titre du régime exceptionnel mis en place par le Département est de 12 800 €, auxquels s'ajoutent 33 750 € au titre du Fond de solidarité (FDS). ●



La mesure exceptionnelle adoptée par le Conseil départemental permet de programmer des travaux de sécurité routière dans 41 communes de moins de 10 000 habitants réparties sur l'ensemble du territoire.

**LA RUE DE LA GARE  
À CLACY-ET-THIERRET**



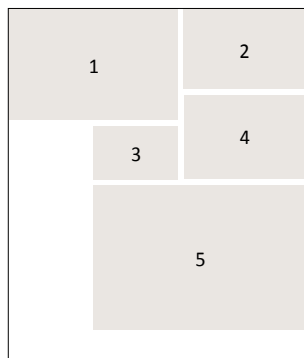
AZY-SUR-MARNE  
BARENTON-CEL  
BARISIS-AUX-BOIS  
BELLEU  
BRAINE  
BRENY  
BUCILLY  
BUCY-LE-LONG  
CELLES-SUR-AISNE  
CHAILLEVOIS  
CHAOURSE  
CHAVIGNON  
CHIVY-LES-ETOUVELLES  
CLACY-ET-THIERRET

EBOULEAU  
FLAVIGNY-LE-GRAND-ET-BEURAIN  
GRICOURT  
GUISE  
LA FERTE-MILON  
LAVAL-EN-LAONNOIS  
LE NOUVION-EN-THIERACHE  
LES SEPTVALLONS  
LIESSE-NOTRE-DAME  
LY-FONTAINE  
MARLE  
MONDREPUIS  
MONTIGNY-L'ALLIER  
MORTIERS

OSLY-COURTIL  
OULCHY-LE-CHÂTEAU  
PARFONDROU  
PINON  
ROZIERES-SUR-CRISE  
SAMOUSSY  
THENELLES  
VAILLY-SUR-AISNE  
VAUCELLES-ET-BEFFECOURT  
VENIZEL  
VESLUD  
VIC-SUR-AISNE  
WATIGNY

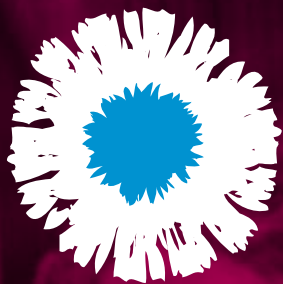


rejoignez-nous sur  
**facebook**  
"CONSEIL DÉPARTEMENTAL  
DE L' AISNE"  
et votez pour  
la prochaine couverture  
**facebook**



1. Feuillage d'un hêtre pourpre
2. La vallée de l'Ailette depuis Monthenault
3. Balade à Laversine
4. Labours sur le Chemin des Dames
5. La forêt de Vaucclair

Programme  
à détacher



TERRE DE MÉMOIRE

# AISNE

ET D'AVENIR

-LE CENTENAIRE-

pp. 22 et 23

L'HOMMAGE AUX  
RUGBYMEN EN IMAGES

p. 24

CRÉATION MUSICALE  
« LE FRONT DE L'AUBE »

p. 25

BATAILLE DE LA MALMAISON

p. 26 à 28

CENTENAIRE 14-18



15-16-17  
SEPT 2017

# HOMMAGE AUX RUGBYMEN

RETOUR EN IMAGES



- 1 Espoirs français vs Welsh team
- 2 Le 12th Royal Artillery Regiment accueilli à Laon
- 3 French legends vs Rugby for heroes
- 4 Recueillement au Monument des Basques
- 5 Les écoliers mobilisés



Retrouvez toutes les photos de l'événement sur [www.aisne.com](http://www.aisne.com)



- 6 Gendarmerie Nationale vs 12th Royal Artillery Regiment
- 7 Inauguration du Memorial aux Rugbymen à Craonelle
- 8 XV du Pacific vs UK Army
- 9 Espoirs français vs British team
- 10 French legends & Rugby for heroes

# SYMPHONIE DES SACRIFIÉS

La tragédie du Chemin des Dames sera célébrée en musique lors de trois concerts publics centrés sur la création musicale « Le front de l'aube » d'Edith Canat de Chizy, une coréalisation du Conseil départemental de l'Aisne, de l'ADAMA\*, du Festival de Laon et de la Cité de la musique et de la danse de Soissons.

« *Le front de l'aube* », création pour orchestre, chœur d'enfants et baryton solo, est une œuvre spécialement commandée pour le centenaire de l'offensive du Chemin des Dames dans le cadre de l'action « Nouveaux Commanditaires » soutenue par la Fondation de France.

Le projet s'appuie notamment sur le schéma de développement des enseignements artistiques porté par le Conseil départemental et sur la résidence dans l'Aisne de l'orchestre Les Siècles. L'ensemble orchestral de la Cité qui jouera le programme sous la direction d'Adrien Perruchon est constitué à parité de musiciens de cet orchestre et d'enseignants des conservatoires et écoles de musique du département. Vincent Bouchot est le baryton, le chœur d'enfants est l'ensemble vocal du conservatoire du Pays de Laon sous la direction d'Eric Munch.

La création d'Edith Canat de Chizy s'appuie sur un livret de Maryline Desbiolles qui s'attache à l'idée de « ligne de crête » avec un « chemin d'en haut » et « un chemin d'en bas ». Les cimetières de croix blanches et les milliers de vies perdues dans la lutte pour cette route y sont particulièrement présents : « *Le baryton incarne leurs voix, leurs souffrances, le chœur d'enfants évoque leur au-delà* » nous dit Edith Canat de Chézy.

L'ensemble interprétera également la Symphonie n°6 de Franz Schubert écrite cent ans



avant la tragédie du Chemin des Dames, suivie de l'Adagio pour cordes, composé par Samuel Barber à la veille du 2<sup>e</sup> grand conflit mondial. ●

13 > 15 OCTOBRE 2017

## ENSEMBLE ORCHESTRAL DE LA CITÉ

- **Vendredi 13 octobre** à 20h30 à la cathédrale - **Laon**
- **Samedi 14 octobre** à 20h30 au théâtre Jean Vilar - **Saint-Quentin**
- **Dimanche 15 octobre** à 16h à la Cité de la Musique et de la Danse - **Soissons**

### Programme :

**Edith Canat de Chizy**  
**Le Front de l'aube** pour orchestre, chœur d'enfants et baryton solo  
 Sur le livret original de **Maryline Desbiolles**

**Samuel Barber**  
 Adagio pour cordes

**Franz Schubert**  
 Symphonie n°6 en do majeur D.589

### Avec :

**Vincent Bouchot**, baryton

**Ensemble vocal du conservatoire du Pays de Laon**, direction Eric Munch

**Adrien Perruchon**, direction

EDITH CANAT DE CHIZY A COMPOSÉ  
 « LE FRONT DE L'AUBE » POUR LE CENTENAIRE  
 DE LA BATAILLE DU CHEMIN DES DAMES



\*Association pour le développement des arts musicaux dans l'Aisne



# DÉLUGE DE FEU

En souvenir de la bataille de la Malmaison, les 21 et 22 octobre seront marqués par une cérémonie franco-allemande et par l'installation d'un camp de reconstitution.

La bataille de la Malmaison, du 23 au 25 octobre 1917, est une étape clé dans les affrontements du Chemin des Dames car c'est enfin une victoire française après le désastre de l'offensive Nivelle du printemps qui coûta la vie à plus de 300 000 poilus.

Pour limiter les pertes en hommes, la stratégie voulue par Pétain se concentre sur des objectifs ciblés qui font d'abord l'objet d'une intense préparation d'artillerie. Les jours précédant l'assaut du 23 octobre, le déluge de feu qui s'abat sur les positions allemandes ne leur laisse aucun répit. 36 chars Schneider et 28 Saint-Chamond sont également mobilisés lors de l'assaut. Les objectifs tombent un à un : Laffaux, Allemant puis le fort de la Malmaison lui-même, pris par un bataillon du 4<sup>e</sup> Zouaves. Toutes les positions allemandes sont alors à portée de canons. Chavignon et Pargny sont conquis le 25 octobre. Pris à revers, les Allemands doivent quitter leurs posi-

tions sur la crête du Chemin des Dames, 11 000 d'entre eux sont faits prisonniers et une centaine de pièces d'artillerie sont également prises à l'ennemi.

## Reconstitution et exposition

Les canons, les chars et l'aviation ont été déterminants dans cette victoire : le camp de reconstitution installé pour les commémorations sera l'occasion d'assister à de nombreuses démonstrations de matériels militaires de l'époque. Parallèlement, l'association de **Chavignon** « Culture et histoire autour du Vignon » propose du 21 au 29 octobre une grande exposition baptisée « 23 octobre 1917, victoire de la Malmaison » dans les locaux de la mairie. ●



SAMEDI

**21 OCTOBRE**

CHAVIGNON

- 10h** : ouverture du camp de reconstitution
- 11h** : démonstration de matériels militaires
- 14h** : arche commémorative (3,5 km par route)
- 15h** : visite de l'exposition en mairie de Chavignon
- 15h30** : cérémonie au monument aux morts du 1<sup>er</sup> bataillon de Chasseurs à pied à Chavignon (départ en bus)
- 16h30** : cérémonie au monument du RICM (retour au fort de La Malmaison)
- 17h** : démonstration de matériels militaires

DIMANCHE

**22 OCTOBRE**

CHAVIGNON

- 10h30** : cérémonie commémorative du centenaire de la bataille de la Malmaison
- 11h30** : démonstration de matériels militaires
- 12h** : verre de l'amitié sous chapiteau
- 14h** : visites guidées des ruines du fort par des guides de la Caverne du Dragon
- 15h** : démonstrations de matériels militaires



# AU FIL DU CENTENAIRE



8 OCTOBRE 2017

📍 CHAUNY

## GRANDES ORGUES

L'association des Amis des orgues de la ville de Chauny présente « 1917, Chauny terre de douleur, terre d'espoir », une création originale de Marion André pour orgue, baryton, trio à cordes, clarinette et cor, d'après des textes de jeunes soldats morts au front. Projection d'images historiques de Chauny parallèlement à la retransmission du concert sur grand écran.

16h – Eglise Notre Dame – Chauny

13 OCT. > 15 NOV. 2017

📍 CHÂTEAU-THIERRY

## HOMMAGE AUX COLONIES

La ville de Château-Thierry rend hommage aux soldats et travailleurs des anciennes colonies par une cérémonie internationale à la nécropole des Chesneaux et par l'installation d'une exposition consacrée à leur mémoire au Silo Espace d'activités U1.

**Cérémonie le 13 octobre à 14h30 à la nécropole des Chesneaux**

**Exposition au Silo U1 du 30 octobre au 15 novembre**

**Ouverte aux scolaires en semaine, 9h-12h, 14h-17h30**

**Tout public les week-ends et jours fériés, 14h-17h**

14 OCTOBRE 2017  BRISSY-HAMÉGICOURT**HINDENBURG**

Brissy-Hamégicourt rend hommage aux prisonniers et travailleurs forcés de la ligne Hindenburg à l'occasion d'une cérémonie et d'une marche commémorative commentée sur les vestiges de la fameuse ligne de défense. En fin de journée, concert de la chorale amiénoise Chœur Crescendo.

**10h30 : cérémonie d'hommage aux prisonniers et travailleurs forcés**

**14h30 : marche commentée**

**16h30 : concert du Chœur Crescendo**

4 NOVEMBRE 2017  MANICAMP**ALBERICH**

La commune de Manicamp commémore l'opération Alberich quand les troupes allemandes se livrèrent à une destruction systématique lors du retrait stratégique sur la ligne Hindenburg. Trois totems retraçant cette opération seront l'objet d'une médiation de plein air le **samedi 4 novembre à 11h**.



© F. Beauclair

10>11 NOVEMBRE 2017  CRAONNE**COLLOQUE**

Le Collectif de recherche international et de débat sur la guerre de 14-18 (CRID 14-18) organise son VI<sup>e</sup> colloque international : « Comment écrire l'histoire de la Grande Guerre ? Problèmes historiographiques, enjeux et perspectives ».

Simultanément, la commune accueille les 15<sup>e</sup> Journées du livre de Craonne pour un programme de rencontres et discussions autour de l'actualité éditoriale sur la Grande Guerre. Au programme, des dédicaces, des expositions et une marche commémorative.

**Colloque de 9h à 18h en mairie de Craonne**

[www.crid1418.org](http://www.crid1418.org)

NOV. 2017 > AVRIL 2018  SOISSONS**ARCHÉOLOGIE DE LA GRANDE GUERRE**

L'exposition itinérante « De terre et d'acier » se décompose en quatre parties : la guerre, la vie quotidienne, la mort au front et l'archéologie en première ligne à travers une collection d'objets issus de fouilles. Cette exposition valorise les découvertes faites en partenariat avec l'INRAP et sert de point de départ à une série d'événements : conférences, expositions parallèles et sorties sur les sites emblématiques comme la carrière de Confrécourt.

**Musée de l'arsenal – Abbaye Saint Jean des Vignes – Soissons**

**Renseignements : 03 23 93 30 50**

**AISNE**  
**14-18**  
-PROJET LABELLISÉ-

10&gt;12 NOVEMBRE 2017

PARGNY-FILAIN

## VESTIGES

Pargny-Filain met en valeur les ruines de l'ancien village et les vestiges de son ancien monument aux morts allemand à l'occasion d'un week-end du 11 novembre particulièrement riche en événements.

### Vendredi 10 à 20h – Eglise :

Inauguration de l'exposition « Pargny-Filain dans la tourmente de la bataille de la Malmaison ».

Lecture théâtralisée « 1917 : Pargny-Filain dans la bataille » par la compagnie Nomades.

Concert de François Guernier.



### Samedi 11 après-midi et dimanche 12 :

« Se faire tirer le portrait à l'ancienne » avec l'association Zoom Laonnois.

« Portraits de soldats » : atelier de peinture animé par Laurent Tourrier.

« Jeux du soldat » : tir à la corde, course de sac...

« Poste aux armées » : écrire et envoyer sa carte postale.

Reconstitution « La popote du poilu ».

« Jeux anciens » au café Marcy.

« Taille de pierre » autour des vestiges du monument aux morts allemand par la Ligue de l'enseignement.

### Samedi à 18h – Salle des fêtes :

Conférence « L'utilisation des gaz de combat au cours de la Grande Guerre ».

### Samedi à 16h30 – Eglise :

Théâtre : « Lettres de guerres » par la compagnie l'art et la manière.

17&gt;19 NOVEMBRE 2017

JUSSY

## LIENS D'AMITIÉ

Le village de Jussy rend un hommage croisé aux troupes anglaises engagées dans sa défense ainsi qu'aux communes françaises qui se mobilisèrent pour sa reconstruction, notamment la ville de Corbeil et une dizaine de communes du département des Deux-Sèvres.

**17 novembre à 14h** : exposition à la salle des fêtes de Jussy.

**18 novembre à 10h** : commémoration au monument du Coq vainqueur, monument aux morts et cimetière de Jussy.

**19 novembre à 11h** : inauguration de la mairie de Jussy suite à sa réhabilitation.

25&gt;26 NOVEMBRE 2017 LAVAQUERESSE

## SPECTACLE VIVANT

L'association Lavaquerresse, art, culture et patrimoine présente le spectacle vivant « Mon père est poilu » écrit par Henri Ibara, mis en scène par Charlotte Pronau et interprété par les habitants du village.

**Eglise de Lavaquerresse – 5 € – gratuit pour les moins de 16 ans**


**25 novembre – 20h30**

**26 novembre – 16h**

**Renseignements : 06 84 50 25 71**



# THIERACHE NORMANDE

A photograph of a hiker with a blue backpack and a Dalmatian dog on a dirt path in a lush, green forest. The hiker is in the background, walking away from the camera. The dog is in the foreground, looking towards the camera. The path is surrounded by tall grass and dense foliage. The title 'THIERACHE NORMANDE' is overlaid on the top half of the image.

Des paysages vallonnés, des vaches laitières qui broutent paisiblement dans le bocage, des pommeraies... Vous n'êtes pas en Normandie, mais en Thiérache, à Neuve-Maison où Gilles Clément s'attache à partager les beautés cachées de son territoire.



GILLES CLÉMENT

65 ans  
Retraité  
Passionné de  
randonnée



Originaire de la région de Vittel, Gilles Clément est arrivé dans l'Aisne pour un remplacement professionnel au début des années 1980. Il n'est pas reparti. « *Fils de paysan et fier de l'être* », il travaillait dans la production industrielle de veau de boucherie et s'est d'abord installé à **Any-Martin-Rieux**, puis à **Bucilly** avant de se fixer à **Neuve-Maison** en 2001. Aujourd'hui, ce retraité consacre l'essentiel de son temps à ses cinq petits-enfants, à sa propriété et préside l'association Bien-être à Neuve-Maison : « *Nous y avons plusieurs activités : la marche, l'aquarelle, la pétanque en été et le bowling en hiver, mais aussi un atelier cuisine. J'organise également une marche chaque dimanche matin et mercredi après-midi.* » Car Gilles Clément aime la randonnée, une passion qu'il partage avec sa femme. Au quotidien, il part presque chaque matin dans les bois pour une balade, accompagné de sa chienne Laïka.

Nouveau Greeter, il compte sur son expérience pour adapter ses itinéraires de découverte autour de Neuve-Maison : « *Les parcours tien-*



Retrouvez tous les Greeters (guides bénévoles) et leurs balades thématiques sur le site [www.jaimelaisne.com](http://www.jaimelaisne.com)

*dront compte de la motivation des gens et de leur forme physique. Depuis ici, nous avons la chance de pouvoir faire des marches de 15 à 20 kilomètres presque sans routes.* » Les thématiques de ses balades ? Le bocage, la forêt et la faune, le viaduc d'Ohis, les moulins ou encore la vie protestante au village.

### Marche bocagère

Pour cette fois, les moulins servent de fil rouge. Autrefois, il y en avait trois au village. Laïka ouvre la marche en direction du premier. Autour de nous, des pâtures souvent plantées de premiers, des herbages bocagers fréquentés par les vaches laitières. Et très vite, l'Oise, qu'une passerelle surplombe à l'emplacement de l'an-

cieu moulin des Ilots. Gilles Clément indique quelques pierres dans le cours d'eau : « *Ce moulin servait autrefois à broyer des écorces et à tisser. Il reste encore de nombreuses pierres bleues, vestiges de la construction.* »

Bref retour au village et en route vers le moulin Husson, par le chemin de l'Armée. Les pâtures partagent maintenant l'espace avec les cultures. Le Greeter tend le doigt vers la crête : « *c'est un secteur où l'on peut voir régulièrement des chevreuils, des lapins, des faisans, des perdrix et parfois des bécasses.* » Quelques centaines de mètres plus loin, nous bifurquons dans un sentier

herbeux. « *Autrefois, ce chemin était empierré pour faciliter le passage des paysans qui se rendaient au moulin. On voit encore quelques pierres par endroits.* » Des perdrix s'envolent bruyamment, dérangées par Laïka qui batifole dans les pâtures. Puis le sentier s'incline et, sous un cortège de charmes têtards, débouche sur les flancs escarpés du vallon de la Marnoise plantés d'épicéas : ambiance montagnarde... Reste à dévaler la pente pour déboucher au bord du ruisseau, qui se jette peu après dans l'Oise. Il n'y a plus de trace du moulin Husson : les dernières ruines ont été démolies en 1903. Construit sans doute au XVI<sup>e</sup> ou au XVII<sup>e</sup> siècle, c'était le moulin à grain des seigneurs de Neuve-Maison. L'endroit est calme et retiré, mais à l'époque, un chemin reliant Hirson et La Capelle passait juste au nord.

### Encore du grain à moudre

Nous explorons les bords de l'Oise puis la franchissons en direction du bois des

Usages, lieu affectionné par le Greeter pour se ressourcer. Près de la rivière où Laïka se mouille les pattes, une croix commémorative : « *Elle est érigée à la mémoire de Guy Ferchaud, un résistant exécuté ici par les Allemands le 16 juin 1944.* » Puis, retour au village. Après un arrêt chez Yves Bercet (voir encadré), Gilles Clément nous accompagne au troisième moulin de Neuve-Maison. Millénaire, il servit longtemps à la minoterie avant d'être converti en usine hydro-électrique en 1906 pour alimenter Neuve-Maison, jusqu'aux années 1950. Aujourd'hui, ses installations hydrauliques ont disparu et les bâtiments ont été convertis en salles communales. Fin d'une balade de trois heures, révélatrice des richesses du terroir thiérachien. ●



### DES POMMES QUI ONT LA PÊCHE !

La halte désaltérante de la randonnée se fait aux Vergers du Baty, tenue par Yves Bercet, avenant jeune homme de 84 ans. Cet ancien producteur laitier dynamise sa retraite en produisant l'un des derniers cidres de l'Aisne ainsi que du jus de pomme. Un quart de la récolte issue de ses 6 hectares de pommiers y sont dédiés, ce qui lui permet d'embotteiller environ 24 000 litres par an. Assemblage minutieux des jus de 25 variétés de fruits, ses produits sont de véritables pépites gustatives de multiples fois primées, servies dans plusieurs restaurants locaux et disponibles dans quelques boutiques de la région. Un bel exemple des bons produits 100 % Thiérache !


**Contact :** 03 23 58 19 27





# L' AISNE TERRE





UN ARC-EN-CIEL DE VERRES OPHTALMIQUES,  
CHEZ L'ENTREPRISE NOVACEL (VOIR P. 35).

# D INNOVATIONS

**Le territoire axonais recèle de nombreux acteurs à la pointe de l'innovation : module connecté dédié aux abeilles, verres ophtalmiques de haute technologie ou nouveaux modèles pour l'agro-industrie, découvrez quelques exemples de solutions nouvelles 100% made in Aisne.**



# BUZZ INTERNATIONAL

La start-up axonaise Hostabee développe depuis deux ans un outil destiné aux apiculteurs. Son petit module de surveillance de ruches, né dans l'Aisne, voyage maintenant à travers le monde.

L'aventure a débuté il y a deux ans et demi. Alors enseignant en mathématiques et en informatique au lycée agricole d'Aumont, à **Coucy-la-Ville**, Maxime Mularz fait partie de l'association apicole du lycée, qui compte une vingtaine de ruches. Elèves et bénévoles qui les suivent et les entretiennent, rencontrent des problèmes récurrents : vols de ruches, disparitions de colonies d'abeilles... Maxime a l'idée de développer un outil pour assurer le suivi à distance. « *Au départ, nous sommes partis sur l'idée d'une balance installée sous la ruche.* » Connecté, l'appareil informe l'apiculteur en temps réel. Une baisse de poids peut signifier une diminution de l'effectif de la colonie. Un poids indiquant « 0 », que la ruche a été volée. Maxime présente son concept en réponse à un appel à projet européen et décroche une subvention de 140 000 € : « *nous avons alors créé notre société, Hostabee.* »

Le jeune chef d'entreprise embauche deux personnes issues de la filière informatique de Saint-Quentin pour travailler sur le projet. L'équipe installe ses premières balances et dresse un bilan à la fin de la saison apicole. « *Les balances n'étaient pas satisfaisantes, trop coûteuses et difficiles à installer. Les apiculteurs ne pouvaient pas installer une balance par ruche.* » L'équipe cherche, se creuse les méninges, réfléchit à d'autres indicateurs que le poids. « *Nous avons donc travaillé sur un appareil mesurant le taux d'humidité et la tem-*



*pérature de la ruche.* » Et pour l'installation, le format choisi est celui d'un cadre, adaptable à toutes les ruches !

## Cent fois sur le métier...

« *C'était une fausse bonne idée...* » De potentiels clients américains sont intéressés par le concept, malheureusement le standard des ruches américaines diffère de celui des françaises. « *Notre cadre ne s'adaptait pas...* » Cent fois sur le métier tu remettras ton ouvrage, dit l'adage. Maxime et son équipe planchent de nouveau sur leur module. Cette fois, ils tiennent la solution : si les formats des ruches diffèrent, l'écart entre les cadres semble standard d'un pays à l'autre. « *Nous avons donc développé un petit module qui s'insère entre les cadres.* » Le B-Keep est né ! Intégralement

fabriqué dans les Hauts-de-France, le voilà parti à la conquête du monde. Des apiculteurs de plusieurs pays d'Europe s'intéressent à ce petit outil facile à installer et pratique. « *Nous avons aussi ajouté un système de géolocalisation pour prévenir les vols de ruches.* »

Maxime espérait 1 000 B-keep commandés pour l'année 2017, « *nous avons déjà 10 000 commandes, dont 5 000 pour les Etats-Unis avant la fin de l'année...* »

La jeune start-up axonaise s'agrandit et recrute trois nouveaux collaborateurs. Entre Hostabee et le succès, il n'y a pas à dire, c'est une vraie lune de miel ! ●

**i** [www.hostabee.com](http://www.hostabee.com)



## VOIR PLUS LOIN



Chez Novacel, fabricant de verres de lunettes pour opticiens, l'innovation est au service de la fabrication française et de l'emploi et c'est bien, parce que c'est bon pour notre territoire.

Aujourd'hui premier employeur à **Château-Thierry** avec 550 collaborateurs, Novacel cultive sa différence depuis sa naissance dans la cité de La Fontaine en 1994 : « *Nous sommes une des dernières entreprises du secteur à fabriquer tous nos verres de prescription en France, ce qui nous a permis de décrocher en 2015 le premier label 100 % origine France garantie pour ce secteur d'activité* » explique Jenkiz Saillet, directeur général. C'est en effet une volonté forte du fondateur, Roger Düning, qui a toujours guidé la stratégie de l'entreprise. « *La fabrication en France est un peu plus coûteuse, mais les frais d'expédition sont moindres, le délai plus court et le service après-vente bien meilleur que pour un verre fabriqué en Asie* » continue Jenkiz Saillet. Un choix également cohérent avec la demande

## QUELQUES CHIFFRES

- 25 000 verres expédiés par jour soit 6,5 millions/an
- 12 000 verres de prescription fabriqués par jour
- 100 % des verres de prescription fabriqués en France

des consommateurs, qui privilégient de plus en plus le made in France.

Pour être compétitif dans ces conditions, Novacel innove sur trois fronts. Côté industriel, l'entreprise mise sur l'automatisation de sa production avec des machines de dernière génération, par exemple pour gérer la matière première, pour le contrôle qualité ou encore pour le nettoyage des verres. Un choix qui permet de réaffecter le personnel sur des postes plus intéressants. Côté produits, son offre déjà très com-

plète comprenant plus de 4 000 références de verres est régulièrement enrichie de concepts novateurs. Enfin, l'organisation de l'entreprise est inhabituelle puisque de nombreuses activités en général sous-traitées sont ici internalisées : l'entreprise dispose ainsi par exemple de son pôle graphique ou peut développer ses propres logiciels. Et les résultats sont là : +18 % de chiffre d'affaire en 2016 et une prévision tout aussi optimiste pour 2017. Ceci, tout en continuant à embaucher régulièrement ! ●

 [www.novacel-optical.com](http://www.novacel-optical.com)

## Le saviez-vous



Le verre de prescription est complexe et fabriqué à la demande (ex : verre progressif)

Le verre de stock est simple, fabriqué d'avance et stocké (ex : verre pour myope)



**i** Le FabLab de Château-Thierry : <http://fablab02.org>  
 Un autre FabLab existe également à Soissons : <http://fablab-soissons.fr>

## INCUBATEUR D'IDÉES

Né aux Etats-Unis dans les années 1990, le concept associatif des FabLabs, espaces communs de fabrication ouverts à tous, s'est répandu dans tous les pays. Avec 170 adhérents de 8 à 78 ans et de nombreux usagers ponctuels, celui de **Château-Thierry** fonctionne à plein. Il est né de l'initiative d'entreprises locales qui souhaitent redorer l'image des métiers industriels et susciter des vocations. Car au FabLab, on doit s'initier aux machines pour faire aboutir son projet personnel, associatif ou son prototype industriel. Le tout avec l'aide des deux FabLab managers, Mikaël Rocton et Marion Majek, mais aussi des autres usagers : « *Cela permet de faire se rencontrer des gens qui ne se seraient pas vus en dehors* » constate Mikaël Rocton.

Au palmarès des machines les plus utilisées, la découpe laser arrive en tête suivie par l'imprimante 3D. Elles ne sont pas si complexes à utiliser et incitent à l'inventivité, en témoignent les nombreux projets présentés sur le site internet de l'atelier... Alors serez-vous à l'origine de la prochaine innovation castelthéodoricienne ? ●

## SUR DES BRAISES



Créée à Fismes en 2012 et installée à Beauverieux depuis 2015, la société ADM Bois & Torréfaction a inventé « Biobraise », un combustible révolutionnaire pour le barbecue déjà maintes fois primé. « *Notre premier métier c'est le bois de chauffage, précise Mathieu Colombier, responsable communication. Le bois torréfié pour barbecue représente aujourd'hui 30 % de notre activité.* » Ici, le bois est 100 % local et ne parcourt pas plus de 50 km avant d'arriver à Beauverieux où l'entreprise emploie une vingtaine de salariés. Le « Biobraise » se compose d'un mélange de hêtre, frêne, charme et acacia, débité en petits blocs avant la phase de torréfaction. Dans un grand four cylindrique rotatif, il

va passer par différentes températures, jusqu'à 300 °C maximum pour en ressortir vidé de toute humidité. Il est propre, doux au toucher, s'enflamme facilement et assure une combustion longue. Les différentes essences apportent une note parfumée aux grillades sans déposer de particules de carbone sur les aliments, il peut aussi à l'occasion servir à « fumer » les viandes et poissons. « *Nous sommes les seuls en Europe à produire ce combustible entièrement naturel, 100 % français et qui s'exporte en Allemagne et au Benelux. Une alternative écologique au charbon de bois, pour un prix équivalent !* » ●

**i** <http://biobraise.fr>



# IAR : LE FUTUR DE L'AGRICULTURE ET DE L'INDUSTRIE

Avec 10 milliards d'êtres humains en 2050, l'humanité doit trouver des ressources plus durables et adapter ses modèles de production pour s'assurer un avenir viable. Le pôle de compétitivité mondiale Industrie et Agro Ressource (IAR) installé à Laon depuis 2005 travaille à développer les filières de la bioéconomie.

Nos modèles industriels, agricoles, énergétiques et alimentaires doivent évoluer pour répondre aux besoins grandissants des êtres humains toujours plus nombreux. La bioéconomie consiste à utiliser toutes les ressources issues de la forêt, de la mer, de l'agriculture, des coproduits et des déchets organiques pour des applications alimentaires, industrielles et énergétiques. Depuis sa création, le pôle IAR a accompagné plus de 220 projets représentant un montant de 1,6 milliards d'euros d'investissement (dont 35% de fonds publics).

Certains connaissent déjà des utilisations industrielles, notamment dans les domaines des cosmétiques (les matières grasses issues du végétal remplacent les silicones et les produits tirés du pétrole), de l'automobile (le groupe PSA utilise un composite léger renforcé en fibres de lin pour équiper certains véhicules), du bâtiment (peintures murales à base de liant végétal, sous-couches d'isolation acoustique en fibres naturelles, additifs pour les constructions béton...) ou encore de l'alimentation (protéines végétales).

## Chef d'orchestre de l'innovation

De telles innovations sont possibles grâce à un important travail de synergie : l'IAR fédère un réseau de plus de 360 adhérents parmi lesquels des universités, de grands groupes de l'agro-industrie, des utilisateurs finaux (industries automobile, cosmétique, énergétique, chimique...); des TPE, des PME, des start-up... « Nous rassemblons les acteurs de la bioéconomie ayant des intérêts communs à travailler ensemble sur des produits nouveaux et nous les accompagnons dans les différentes étapes de leurs projets » indique Boris Dumange, Directeur Général d'IAR.

« La bioéconomie est une voie d'avenir, pour l'industrie, l'énergie, l'environnement, comme pour le monde agricole. Nous voulons que la France, à travers les territoires agricoles historiques de nos régions, soit un des leaders mondiaux de ce secteur » conclut Boris Dumange. ●

**i** contact : Boris Dumange  
03 23 23 25 25



## LE PROJET FUTUROL À BUCY LE LONG

Dans l'Aisne, l'IAR travaille au développement des biocarburants de demain. Les biocarburants avancés utilisent toute la plante (paille, tiges, tronc) pour en extraire la lignocellulose, une molécule contenue dans toutes les cellules végétales. Le projet Futurol, dont l'unité pilote est située à **Bucy-le-Long** sur le site du groupe Tereos, vise à mettre au point et valider un procédé de production d'éthanol par voie biologique à partir de la lignocellulose issue de coproduits agricoles, forestiers ou de résidus de nos régions.

# EN ÉLÉVATION

Installé au Bois de la Choque à **Saint-Quentin** en 2015, Cosy-Home veut démocratiser l'accès aux équipements pour les personnes à mobilité réduite tels que monte-escalier et élévateur. On lui doit le premier élévateur pour particulier de conception et de fabrication 100% axonaise, en partenariat étroit avec son voisin Tecman. En mai dernier, Cosy-Home faisait le buzz en présentant la première plateforme mécanisée permettant aux personnes en fauteuil d'accéder au théâtre Jean Vilar.

« Actuellement, nous importons la majorité de nos produits, rapatrier la construction réduira les coûts, explique Stéphane Marcourel, PDG de Cosy-Home. Aujourd'hui, un monte-escalier importé, c'est 10 000 €, notre but c'est de le proposer à 6 000 €. » En terme d'innovation, Cosy-Home se démarque aussi par son type de management et le profil de ses 10 salariés qui ont tous connu des parcours difficiles, chômage de longue durée ou enchaînement de stages. « Le recrutement, c'est mon métier d'origine et je sais que c'est

avant tout une rencontre. Les gens que j'ai recrutés ont connu des galères mais ils ont d'autant plus conscience de l'importance du travail qu'ils font. Et puis c'est une philosophie : ici tout est transparent, que ce soit les salaires ou les comptes et d'ici quelques mois, les salariés pourront rentrer dans le capital de l'entreprise qui deviendra une Scop (société coopérative et participative). »



Ce sens de la cohésion se retrouve également au sein de « Saint-Quentin Connexion », une association montée par Stéphane Marcourel et qui regroupe une vingtaine de chefs d'entreprises locales dans le but d'aider des porteurs de projets à se lancer. « La différence notable avec un réseau d'affaire traditionnel c'est qu'il n'y a pas de droit d'entrée, la cotisation est de 1 €. » ●

<http://cosyhome.site>

## CHAUD DEVANT !

A **Soissons**, la société Ici et Maintenant propose des distributeurs de repas chauds. « Hôpitaux, halls de gare, hôtels sans service de restauration, les possibilités d'implantation sont nombreuses, » affirme Omar Gueye, créa-

teur de l'entreprise. « J'ai patienté 36 h pour la naissance de mon premier enfant, j'aurais bien mangé quelque chose, mais il n'y avait rien sur place. » Désormais, les distributeurs d'Ici et Maintenant proposent des repas com-

plets : entrée, plat chaud, dessert, boissons. « Nous avons signé avec une chaîne hôtelière et sommes en négociation avec la SNCF. » Une trentaine de distributeurs devraient être installés dans les prochains mois. ●

# TOP SYNCHRO

Pour entrer corps et âme dans un spectacle, la parfaite synchronisation entre le son et le visuel est primordiale. Au moindre décalage, la magie disparaît. A **Saint-Quentin**, la société Chronix apporte de nouvelles solutions à ces problématiques. « *Nous développons des outils spécifiques de synchronisation visuelle et sonore pour le monde du spectacle et pour la muséographie,* » explique Pierre Kolle, fondateur de la start-up qu'il codirige avec Benjamin Balga. Férés d'informatique et d'électronique, tous deux ont suivi le cursus du master « *Systèmes embarqués* » à L'INSSET\* de Saint-Quentin. Pierre Kolle a pour sa part commencé par un cursus en musicologie à Lille, ce qui l'a amené à travailler sur les instruments augmentés et les questions de temps de latence. C'est dans l'incubateur « *Le garage* » au sein de la pépinière d'entreprise Créatis que les deux jeunes entrepreneurs ont créé leur société en avril 2017. « *Nous travaillons par exemple sur les combats de gladiateurs du Puy du Fou. Le spectateur éloigné de l'action n'entend pas le vrai bruit du choc des épées, il entend un son factice, un bruitage, qui doit parfaitement coller avec ce qu'il voit. Et ça marche dans l'autre sens : avec la compagnie médiévale des Loups de Coucy nous avons développé le "canon connecté" pour donner l'illusion de l'impact d'un boulet alors que le canon tire à blanc.* » Leurs compétences trouvent aussi à s'exprimer lors de spectacles pyrotechniques et nos deux créateurs d'entreprises prévoient sous peu de se former au métier d'artificier. « *Pour le spectacle du 14 juillet sur le canal de Saint-Quentin, nous avons notamment collaboré avec Célesta pour concevoir le système de déclenchement des effets pyrotechniques placés dans le dos du pilote d'un flyboard qui s'élevait au-dessus de l'eau.* » ●

**i** [www.chronix.fr](http://www.chronix.fr)

\*Institut supérieur des sciences et techniques



## TERRITOIRE HIGH TECH

Fort d'une présence historique des industries mécaniques, d'un tissu dense de start-up numériques et de formations techniques de haut niveau (INSSET et IUT de l'Aisne), le Saint-Quentinois est devenu ces dernières années la plaque tournante de la robonumerique. La Communauté d'agglomération du Saint-Quentinois poursuit une stratégie d'accompagnement des entreprises de la filière tout en faisant la promotion du territoire sur les salons internationaux.

**Saint-Quentin** est également membre du réseau French-Tech, fédération des acteurs engagés dans le développement numérique et dont l'objectif est de partager les connaissances, les expériences et les réseaux pour faciliter la conduite de projets innovants des TPE-PME locales autour de l'internet des objets et de la robotique.

**i** [www.robonumerique.fr](http://www.robonumerique.fr)



## Danse des crampons

Tapez « footballeuse » sur internet, vous obtiendrez « Les 20 footballeuses les plus sexy au monde ». Sur ce constat déconcertant, le chorégraphe portraitiste Mickael Phelippeau profite de la 10<sup>e</sup> édition du festival C'est comme ça ! pour inviter sur la scène de l'Échangeur douze femmes, douze footballeuses, venues nous dire en corps, en mouvement et en parole comment elles font face aux stéréotypes et à la violence auxquels elles sont parfois confrontées. La performance chorégraphique est suivie de la projection du film « Taper dans la balle » de Sophie Lally qui nous montre ces femmes sur le terrain ou en entraînement et leur donne à nouveau la parole au sujet de leur passion et de leur travail avec le chorégraphe.

Le 7 octobre à 20h  
L'Échangeur – Grande Salle – Château-Thierry  
Retrouvez toute la programmation du festival « C'est comme ça ! »  
jusqu'au 14 octobre sur : [www.echangeur.org](http://www.echangeur.org)



## Signatures d'artistes

D'Etienne Bourgeois

Ils sont 48 artistes contemporains de la région de **Château-Thierry**. Peintres, sculpteurs, photographes, plasticiens et autres créateurs, leur notoriété n'a pas atteint celles de quelques-uns de leurs illustres prédécesseurs tels Camille Claudel ou Léon Lhermitte, mais leur talent n'en mérite pas moins l'attention. C'est dans ce but qu'Etienne Bourgeois a rassemblé pour chacun une sélection de leurs œuvres, constituant ainsi un large panorama de l'activité artistique contemporaine de la Vallée de la Marne. Un ouvrage qui permet aussi de balayer un grand nombre de techniques.

Edition Carrefour du net – 35 €





## Voix et violoncelle

Avec Vocello, le festival de Laon en coproduction avec la Cité de la musique et de la danse de Soissons propose une rencontre inédite entre chœur a cappella et violoncelle solo. Henri Demarquette au violoncelle et l'ensemble vocal Sequenza sous la direction de Catherine Simonpietri s'approprient en toute liberté les plus belles pages de musiques anciennes pour les conjuguer à celles des plus grands compositeurs de notre temps, convoquant entre autres Purcell et Hersant ou Dowland et Escaich.



Vendredi 20 octobre – 20h30  
Cité de la musique et de la danse – Soissons – 20 € / 9 €  
[www.festival-laon.fr](http://www.festival-laon.fr)

 NOS COUPS  
DE *Cœur*

Jean-Pierre Steck  
**Le faucheur de poilus**



Éditions

## La Terre tourne !

Partout en France, c'est la Fête de la science du 7 au 15 octobre. Dans l'Aisne, plusieurs dizaines d'animations sont proposées sur des thématiques variées : biologie, sciences de la terre, nouvelles technologies, énergie, astronomie, agronomie... Ainsi, l'association Saint-Quentin astronomie reconstitue la magistrale démonstration du pendule de Foucault dans la basilique de **Saint-Quentin** pour prouver à l'assemblée, si elle ne le croyait pas encore, que la Terre tourne sur elle-même !

Samedi 14 octobre à 14h et 15h,  
à la basilique de Saint-Quentin  
Gratuit

Programme de toutes les manifestations sur  
[www.fetedelascience.fr](http://www.fetedelascience.fr)



Voilà une intrigue qui pourrait faire croire à un roman d'enquête : dans plusieurs petits villages de Picardie, les monuments aux morts de la Grande Guerre voient leurs poilus disparaître les uns après les autres, ce qui ne manque pas de créer l'émoi dans les populations locales et même au delà. Va-t-on chercher des indices, interroger les témoins, remonter une piste ? Que nenni, Jean-Pierre Steck n'entend pas jouer sur le terrain de Conan Doyle et cette histoire de poilus qui désertent leur socle de pierre est avant tout un magnifique prétexte pour dresser une singulière galerie de portraits. L'auteur axonais use autant d'humour et d'ironie que de tendresse pour camper ses personnages, et c'est en fait un exercice littéraire à part entière qui nous est livré sous la forme d'un recueil de huit nouvelles liées entre elles par ces étranges disparitions qui seront tout de même élucidées, mais d'une façon fort inattendue. A découvrir.

Éditions Edilivre – 13,50 €



Découvertes



Lecture



Musique



Spectacle

## Scènes amateurs

Organisé par la fédération Axothéa, le festival Gardin'Cour donne l'occasion aux troupes de théâtre amateur de valoriser leur pratique devant le public tout en favorisant les échanges entre les troupes. C'est aussi une très bonne occasion pour donner le goût du théâtre aux Axonais ! La 7<sup>e</sup> édition de Gardin'Cour, dont le succès ne se dément pas, aura lieu les 18 et 19 novembre à Sissonne. Pas moins de sept pièces sont à l'affiche, dont deux présentées par des troupes du département.



Les 18 et 19 novembre, espace culturel du parc à Sissonne  
 Tarif par spectacle : 10 €, réduit 5€ - Pass 7 spectacles 15 €, réduit 10 €  
 Programme et horaires : [www.axothea.com/festival-gardin-cour](http://www.axothea.com/festival-gardin-cour)



## Cheese Not Dead

Premier album du groupe axonais Cheese not Dead : fusion d'influence groovy teintée de rock progressif, de reggae et de jazz, c'est avant tout la rencontre de cinq musiciens d'horizons différents. Ce mélange rend Cheese not Dead inclassable dans la sphère musicale actuelle. Ne vous attendez à rien, mais soyez prêts à tout !!!

Contact : [cheese.not.dead@gmail.com](mailto:cheese.not.dead@gmail.com)  
 Prix : 10 €



## Rock au théâtre

Amateurs de rock déjanté, le concert des Wampas est pour vous ! Tout y est : du son explosif, des textes ancrés dans la vraie vie et un chanteur, Didier, qui donne tout sur scène et même un peu plus : déguisé, maquillé, il saute dans tous les sens et est imprévisible... C'est très rock, c'est même punk, alors ne vous attendez pas à rester assis sur votre siège !

Samedi 25 novembre à 20h30  
 au théâtre du Familistère à Guise  
 Tarif : 10 € - réduit 5 € / réservation en ligne :  
<http://marketplace.awoo.fr/658>

## Sur la piste de l'art déco

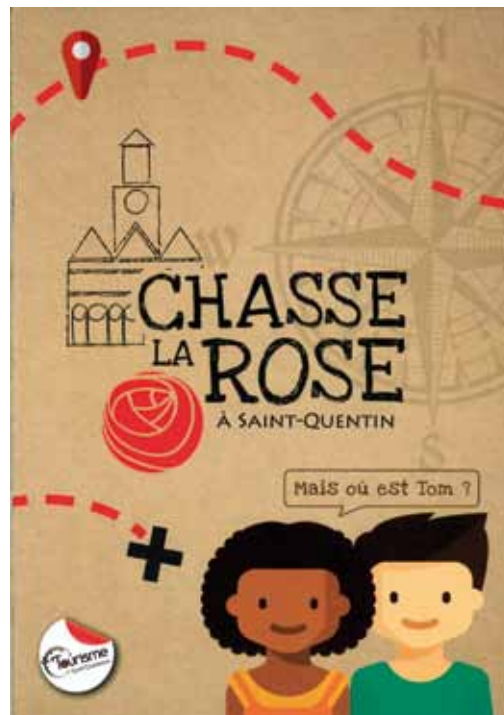
Nouveau jeu lancé par l'office de tourisme du Saint-Quentinois, « Chasse la rose » s'adresse aux familles curieuses de faire connaissance avec le patrimoine art déco de la ville. La rose stylisée est de loin l'élément décoratif le plus souvent rencontré sur les édifices art déco qui furent réalisés lors de la reconstruction et dont Saint-Quentin est extrêmement riche. A l'aide d'un petit livret bourré d'énigmes et de jeux, il s'agit de retrouver Tom, petit personnage explorateur perdu dans la ville. Pour mener cette quête il faudra lever les yeux, repérer les roses disséminées un peu partout et faire travailler ses méninges !

A partir de 6 ans

Tarif : 2 €

Durée : 1h30 à 2h

[www.saint-quentin-tourisme.fr](http://www.saint-quentin-tourisme.fr)



## Chronique sociale

Avec la pièce « *Métallos et dégraisseurs* » de Patrick Grégoire, le Théâtre à Coulisses représentera la région Picardie au festival national de théâtre amateur Festhéal, du 28 octobre au 4 novembre à Saint-Cyr-sur-Loire. Mais « *Métallos et dégraisseurs* » sera aussi jouée dans l'Aisne à l'automne : chronique sociale d'une famille d'ouvriers au fil de sept générations, elle fait passer du rire aux pleurs en balayant le quotidien de ces travailleurs de la métallurgie, du début du XX<sup>e</sup> siècle jusqu'à nos jours.

Le samedi 14 octobre à 20h30, salle Gilbert Levert à Clastres

Le samedi 21 octobre à 20h, salle polyvalente Edouard Binder à Sinceny (Tarif : 5 €)  
[www.theatreacoulisses.fr](http://www.theatreacoulisses.fr) / 06 27 33 38 78 / 06 22 69 95 78

## Pour la bonne cause



Le festival Rock'Aisne Force organisé par Tac Tic Animations se construit cette année avec l'appui des associations locales pour des événements à buts caritatifs. Soutien à Haïti le 21 octobre à Plomion avec l'association « La récréation » qui propose un concert du groupe Motolo et des chants haïtiens. Soutien aux Restos du Cœur le 18 novembre à La Capelle avec la soirée électro « les DJ ont du cœur » animée par douze DJ français et belges qui sera aussi l'occasion d'une scène ouverte aux jeunes talents de la région. Le principe est simple : un jouet = une entrée = un enfant heureux !

<http://tac-tic-animation.org>



## Cueillette épicée



A **Chézy-sur-Marne**, Béatrice Verrier cultive le safran depuis 2012 sur une exploitation entièrement convertie au bio. Au mois d'octobre, à l'heure de la récolte de "l'or rouge", elle vous propose de faire connaissance avec ce produit haut de gamme dont la production est très rare en France. La visite démarre par une partie théorique et historique sur la plante avant d'arpenter la safranière pour apprendre à cueillir la fleur de crocus puis d'émonder les pistils de safran. Ce moment convivial se clôture par une dégustation de thé vert au safran accompagné de pain d'épice et autres biscuits safranés.

**Du 1<sup>er</sup> au 31 octobre sur réservation**  
**Tous les jours dimanche inclus à partir de 14h**  
**Durée de la visite : 2h**  
**Tarif : 10 €**  
[www.safran-francais.fr](http://www.safran-francais.fr)



## Théâtre en immersion

Avec la pièce « *Pulvérisé* » d'Alexandra Badea, la Compagnie de l'Arcade poursuit un questionnement sur le monde de l'entreprise commencé en 2015 avec « *Sous la glace* » de Falk Richter. « *Pulvérisé* » est un spectacle immersif qui permet de suivre les destins croisés d'une ouvrière chinoise confrontée aux règles drastiques de l'usine, d'une ingénieure bulgare sous pression, d'un téléopérateur sénégalais qui ne dort plus et d'un responsable qualité français qui n'échange plus que par Skype. La mise en scène place les acteurs sur un dispositif original complètement intégré dans le public, le spectateur devenant ainsi le confident de chaque personnage et le témoin privilégié de leur intimité mise à mal par leur environnement professionnel.

**Le 8 novembre à 10h et 20h30 et le 9 novembre à 14h et 20h30 au Mail Scène culturelle – Soissons – 20 € / 9 € / 5 €**  
**Le 13 novembre et le 14 novembre à 14h15 et 20h30 au théâtre Jean Vilar – Saint-Quentin – 7 € / 5 € / 3 €**



## Delta blues

Ambiance électrique au festival Jazz'Titudes à l'occasion du concert de Carl Wyatt & The delta voodoo kings à **Chéry-les-Pouilly**. Ce guitariste bercé au jazz, blues et gospel a joué et enregistré avec des artistes comme John Lee Hooker, Sharon Lewis ou Noel Redding, ses performances scéniques sont un concentré d'énergie confrontant le son texan et le blues de Chicago.



© Joe Gardner

**Vendredi 20 octobre**  
**Salle des fêtes de Chéry-les-Pouilly – 20h30 – 17 € / 13 €**  
[www.jazztitudes.org](http://www.jazztitudes.org)



Découvertes



Gastronomie



Lecture



Musique



Nature



Spectacle

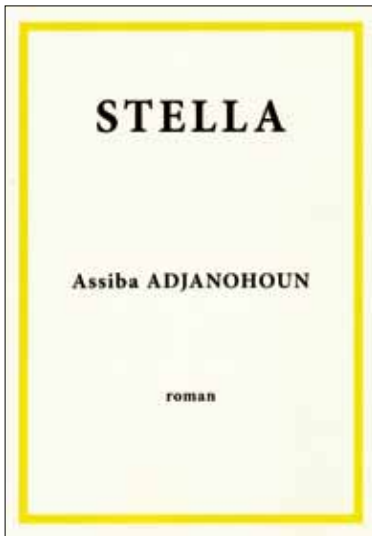


## Pétillant !

Les bulles s'invitent sur l'esplanade du château médiéval de **Château-Thierry** pour la 4<sup>e</sup> édition de « Champagne et vous ! », festival œno-touristique qui prône le champagne comme un art de vivre et vous invite à découvrir les trésors de la Vallée de la Marne. 30 vignerons vous y attendent pour vous faire déguster leurs plus belles cuvées qui accompagneront à merveille les mets proposés par les exposants des métiers de bouche. Vous pourrez également découvrir les métiers de la vigne à travers divers ateliers et profiter de nombreuses animations comme la déambulation des aigles du château, les filets tendus entre les arbres pour la joie des enfants ou l'atelier de composition florale en harmonie avec la vigne.

21 et 22 octobre – Château-Thierry

Infos pratiques et tarifs : [www.champagne-et-vous.fr](http://www.champagne-et-vous.fr)



Professeur documentaliste au collège de **Ribemont**, Assiba Adjanooun signe un premier roman en forme de fresque familiale autour du destin de Stella qui depuis son veuvage a perdu goût à la vie. Mais un jour, cette héroïne reçoit une lettre, celle d'un ancien amoureux qui ne l'a jamais oubliée.

Contact : [fonsomme1935@gmail.com](mailto:fonsomme1935@gmail.com)

Prix : 12 €



## Jolis paniers

Envie de fabriquer des objets avec des matériaux naturels ? Le CPIE des Pays de l'Aisne à **Merlieux-et-Fouquerolles** propose un stage de vannerie le temps d'un week-end à l'issue duquel vous repartirez soit avec un objet tressé avec la technique espagnole dite « zarzo », soit avec un panier constitué de matériaux sauvages. Stages payants comprenant la formation, les matériaux et les repas du midi.

Vannerie Zarzo les vendredi 27 et samedi 28 octobre, de 9h30 à 17h30

Vannerie sauvage les samedi 25 et dimanche 26 novembre, de 9h30 à 17h30

Renseignements et inscriptions : 03 23 80 03 08 ou [n.chatellain@cpie-aisne.com](mailto:n.chatellain@cpie-aisne.com)



[aisne.com](http://aisne.com)

Sur [www.aisne.com](http://www.aisne.com), annoncez vos événements et consultez l'agenda culturel (rubrique « vos sorties »). Grâce au moteur de recherche, trouvez immédiatement les activités qui vous correspondent : envie de musique ? De balades ? D'activités sportives ou nature ? Il y a toujours quelque chose à faire dans l'Aisne !



## Fiers de transmettre un transport scolaire de qualité

Depuis 1982, les Départements sont responsables de l'organisation du transport scolaire. Le 1<sup>er</sup> septembre, c'est aux régions qu'est revenue cette importante compétence. Pour la dernière fois cet été, les services du Conseil départemental ont donc réorganisé les circuits de Car pour la rentrée scolaire en prenant en compte, notamment, toutes les demandes de retour à une semaine de 4 jours d'école que nous tenions à satisfaire.

Le Conseil régional devient ainsi le nouvel interlocuteur pour le transport scolaire et nous nous réjouissons du maintien de sa gratuité afin de soutenir le pouvoir d'achat des familles. Dans un esprit de solidarité et d'équité, nous avons toujours défendu ce principe.

Ainsi que le prévoit la Loi, le Département a également transféré la RTA qui est l'opérateur historique du transport scolaire et le restera. Nous sommes fiers du travail accompli par les 460 salariés de la région et leur souhaitons un bel avenir sous l'égide de la Région.

**Le groupe Rassembler pour l'Aisne**

L'Etat ne cesse de demander aux collectivités locales de faire des économies, alors que celles-ci sont en général bien gérées et représentent moins de 10 % de l'ensemble de la dette publique.

Que l'Etat commence par établir ses budgets en équilibre, avant de donner des leçons aux collectivités locales qui sont tenues de le faire systématiquement.

Les ressources de l'ensemble des collectivités sont toutes remises en question par M. Macron, alors même que l'Etat se refuse à entreprendre la réforme globale de la fiscalité incluant la révision des bases cadastrales, ce qui est pourtant le préalable indispensable à toute réforme territoriale digne de ce nom.

En se contentant de légiférer sur le non cumul des mandats et sur la baisse du nombre des élus, il commence par la fin en confondant le but et les moyens.

En fait, M. Macron qui n'a jamais été un élu local, semble vouloir revenir sur la décentralisation.

Cela peut être un choix, mais que lui et tous ceux qui le suivent l'assument clairement !

**Le groupe FN**

## Attention... La ruralité et les associations sont en péril !

A l'heure où nous écrivons ces lignes, nous sommes saisis, dans les communes de nos cantons, par les élus et par les responsables associatifs, de leurs très vives inquiétudes quant à la pérennité de leurs activités éducatives, sportives ou culturelles.

Pour les communes rurales, ce sont les programmes péri-scolaires ou la cantine qui sont menacés.

Dans des associations, c'est l'aide à l'encadrement des sportifs ou les actions culturelles qui sont sur la sellette.

La réduction drastique du nombre des contrats aidés dont tous sont victimes représente un véritable fléau pour le maintien du lien social dans nos territoires déjà fragilisés.

C'est pourquoi, plus que jamais, nous devons être au rendez-vous de la solidarité.

Il est donc essentiel de les aider par le maintien des subventions qui leur sont allouées depuis de nombreuses années.

Comme nous l'avons toujours fait, nous nous engageons à les défendre.

**Les élus du groupe socialiste et de Gauche républicaine**

## Cela ne s'arrange pas !

En juillet, nous venons de vivre une Décision budgétaire Modificative totalement inédite. Rarement contenu aura été aussi pauvre. A tel point que l'on peut renoncer à commenter le vide ! Il ne se passe plus grand chose au Conseil Départemental. Il n'y a plus de projets ambitieux, le dernier chantier ( celui des archives départementales ) a été lancé en 2013.....Notre territoire s'enfoncé dans le marasme et l'atonie.

Peut-on être rassuré par la réponse du nouveau Président de la République à la lettre très pertinente envoyée par le Président du Conseil Départemental ? On peut en douter quand on apprend le nouveau tour de vis demandé aux collectivités territoriales ( 13 milliards d'euros d'économies ) et l'absence d'engagement sur le dossier crucial de la compensation financière de l'état sur les dépenses de solidarité ( surtout le R.S.A.). La rentrée menace d'être tendue.

**Groupe Front de Gauche-Europe Ecologie Les Verts**

Obligation prévue par la loi de 2002 relative à la démocratie de proximité. Les propos publiés ci-dessus le sont sous l'entière responsabilité de leurs auteurs.



TERRE DE MÉMOIRE

**AISNE**

ET D'AVENIR

-LE CENTENAIRE-

**AISNE**

**OCTOBRE**

**13 - LAON**

**14 - ST-QUENTIN**

**15 - SOISSONS**

**LE FRONT DE  
L'AUBE**

CRÉATION POUR ORCHESTRE, CHŒUR  
D'ENFANTS ET BARYTON SOLO

D'EDITH CANAT DE CHIZY SUR LE  
LIVRET ORIGINAL DE MARYLINE  
DESBIOLLES

**ENSEMBLE ORCHESTRAL DE LA CITÉ**

**VINCENT BOUCHOT, BARYTON**

**ENSEMBLE VOCAL DU CONSERVATOIRE DU PAYS DE LAON,**

**DIRECTION ERIC MUNCH**

**ADRIEN PERRUCHON, DIRECTION**



TERRE DE MÉMOIRE

**AISNE**

ET D'AVENIR

-LE CENTENAIRE-

**LA MALMAISON**

**21 | 22 OCT.**

CENTENAIRE DE  
LA BATAILLE DE  
LA MALMAISON

**CHAVIGNON**

**CÉRÉMONIE | CAMP DE RECONSTITUTION  
DÉMONSTRATION DE TIR AU CANON ET CHAR  
MARCHÉ COMMÉMORATIVE | VISITE DU FORT**